

Integrált heti jelentés a légúti kórokozók megjelenéséről

2024. 49. hét - 2024. december 2 – december 8.

Légúti fertőzések általános adatai

Minden év 40. naptári hetétől működik hazánkban a légúti figyelőszolgálat. A klinikai és virológiai adatgyűjtést magában foglaló légúti sentinel surveillance (figyelő szolgálat) célja az influenzavírus, a SARS- CoV-2 és az RSV (légúti óriássejtes vírus) által okozott fertőzések figyelemmel kísérése.

Az 1. táblázat a figyelőszolgálatban résztvevő háziorvosok jelentései alapján mutatja a heveny légúti fertőzés tüneteivel orvoshoz forduló betegek becsült számát országosan.

Hét:	Akut légúti fertőzés tüneteivel orvoshoz fordulók becsült országos száma:
2024. 45. hét	160 000
2024. 46. hét	178 900
2024. 47. hét	200 800
2024. 48. hét	214 700
2024. 49. hét	214 700

1. táblázat

Az akut légúti fertőzéssel orvoshoz fordult betegek korcsoport szerinti megoszlása az alábbiak szerint alakult (2. táblázat):

Korcsoport	A betegek korcsoportos megoszlása	A figyelőszolgálatban résztvevő praxisok korcsoport összetétele alapján számolt arány (százezer azonos korú lakosra eső betegek száma)
0-14 évesek	47,2%	6560,7
15-34 évesek	26,6%	2554,3
35-59 évesek	17,7%	1215,0
60 éven felüliek	8,5%	681,4

2. táblázat

A 3. táblázat a légúti figyelőszolgálat keretében kijelölt kórházak adatai alapján a súlyos, akut légúti fertőzés (SARI) miatt fölvetett, illetve közülük intenzív/szubintenzív ellátásban részesült betegek számát mutatja.

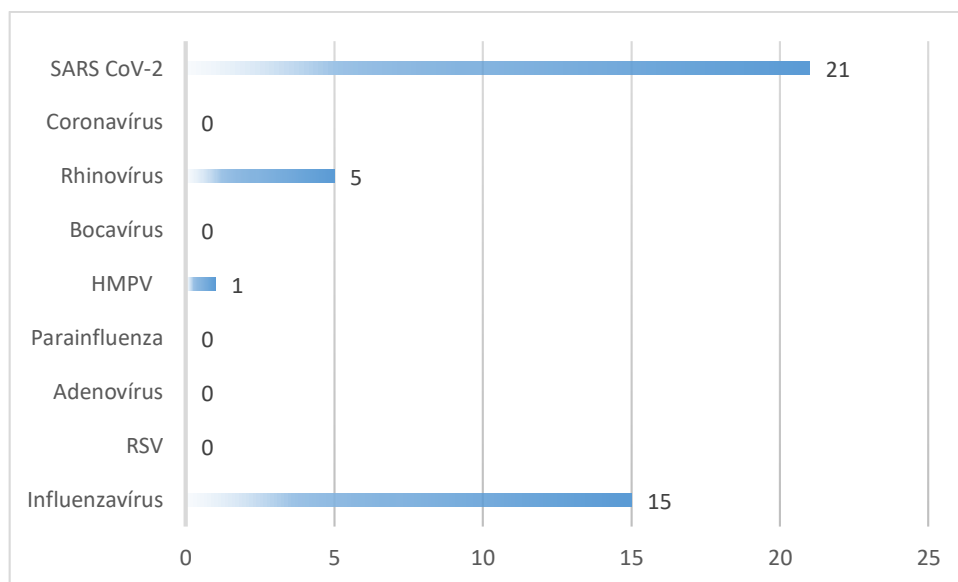
	Figyelőszolgálatban résztvevő kórházak száma	Akut légúti fertőzés miatt fölvetett betegek száma	Ezek közül intenzív (szubintenzív) ellátásban részesült
45.	24	126	13
46.	24	104	8
47.	24	128	10
48.	24	132	16
49.	24	112	12

3. táblázat

A 4. táblázat a Nemzeti Népegészségügyi és Gyógyszerészeti Központ Nemzeti Influenza Referencia Laboratóriumába érkezett értékelhető minták számát és a vizsgálatok eredményét mutatja. Az eredmények megoszlását az 1. ábra mutatja.

Azonosított vírusok a beküldött	46. hét	47. hét	48. hét	49. hét
SARS-CoV-2	33	29	27	21
Szezonális koronavírus	0	1	2	0
Rhinovírus	4	4	5	5
HMPV	0	0	1	1
Bocavírus	0	0	0	0
Parainfluenza	1	0	1	0
Adenovírus	0	0	1	0
RSV	2	1	1	0
Influenzavírus	1	4	15	15
negatív vizsgálat	225	220	247	218
Összes értékelhető minta	266	259	300	260

4. táblázat



1. ábra Légúti vírusok megoszlása a PCR pozitív mintákban

SARS- CoV-2 (COVID-19)

Az 5. táblázat a Nemzeti Népegészségügyi és Gyógyszerészeti Központ Nemzeti Influenza Referencia Laboratóriumába beküldött összes, és SARS-CoV-2 pozitív minták számát beküldők szerinti megoszlásban mutatja.

49. hét	mintaszám	Ebből SARS-CoV-2 pozitív	pozitivitási arány
Sentinel házi orvosok által küldött minták	229	15	6,6%
Sentinel kórházak által beküldött minták	10	4 *	40% *
Hagyományos diagnosztikus célú minták	21	2 *	9,5% *

* A kis mintaszámok miatt ezek az adatok járványügyi szempontból nem informatívak

5. táblázat

A fenti adatokat összevetve a többi monitorozott kórokozóra (influenzavírus és RSV) vonatkozó adatokkal az látható, hogy a sentinel házi orvosok által küldött mintákból hasonló számban mutattuk ki a COVID-19 fertőzés kórokozóját és az influenzavírust, tehát a légúti fertőzések háttérében ezek a kórokozók egyaránt előfordulhatnak. Ugyanakkor az is látható, hogy a beküldött minták számát tekintve sem a SARS-CoV-2 pozitív minták aránya, sem az influenza pozitív minták aránya nem magas, tehát az előforduló légúti fertőzések többségében feltehetően más, nem monitorozott légúti kórokozók állnak a tünetek háttérében.

A 6. táblázat a figyelőszolgálatra kijelölt kórházakban a súlyos akut felső légúti fertőzéssel (SARI) felvett betegek között a SARS-CoV-2 pozitív betegek számát és arányát mutatja.

SARI miatt felvett betegek száma a kijelölt kórházakban	Ebből igazolt SARS-CoV-2 fertőzött	arány
112	21	18,7%

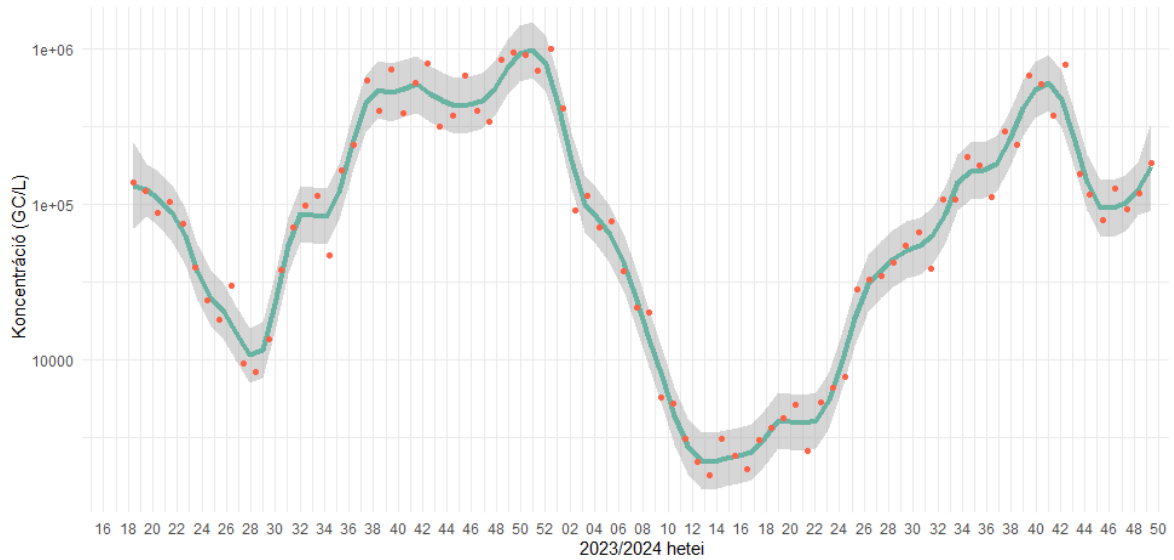
6. táblázat

Összevetve a többi monitorozott kórokozóra (influenzavírus és RSV) vonatkozó adatokkal az látható, hogy legnagyobb számban a COVID-19 fertőzést azonosították a SARI betegek körében, tehát a kórházi ápolást igénylő légúti fertőzések háttérében nagyobb valószínűséggel fordul elő a SARS-CoV-2, mint az influenza vagy az RSV. Ugyanakkor az is látható, hogy az összes SARI beteg számát tekintve a COVID-19 fertőzöttek aránya nem magas, tehát a kórházi ápolást igénylő légúti fertőzések többségében feltehetően nem a SARS-CoV-2 a kórokozó, hanem más, nem monitorozott légúti kórokozók okozzák a megbetegedéseket.

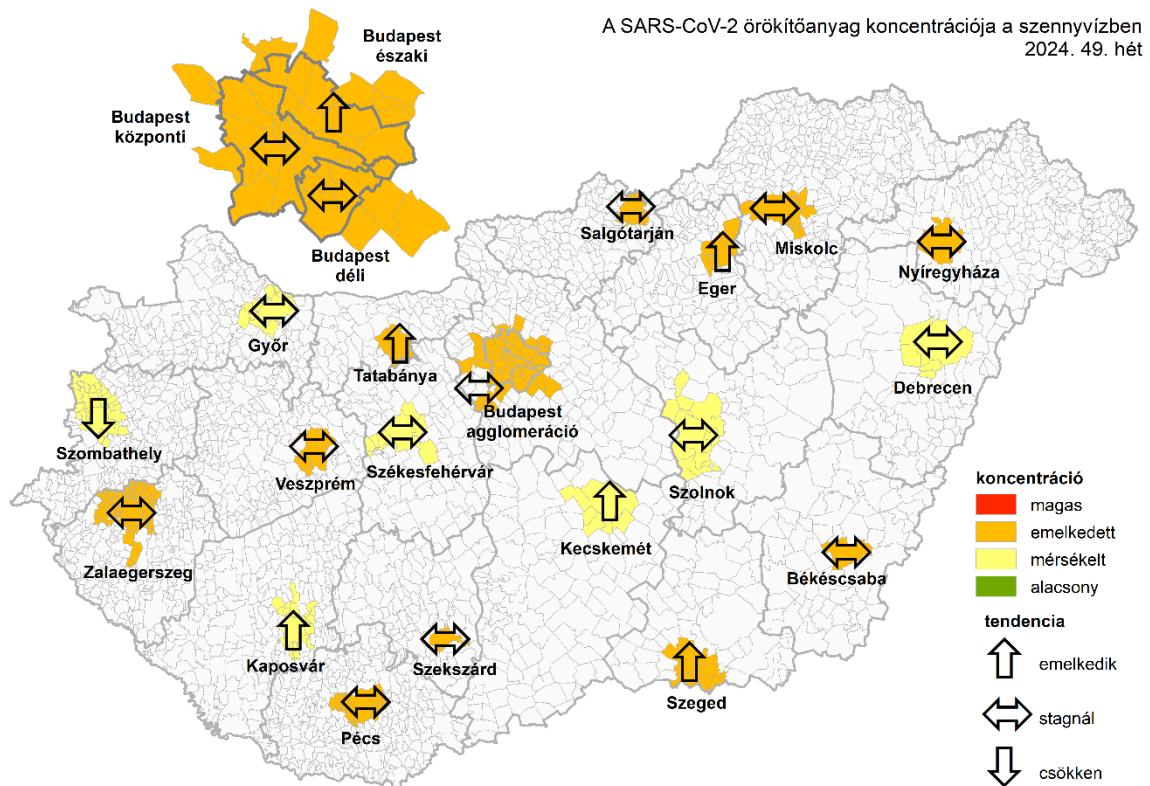
NNGYK szennyvíz koronavírus korai előrejelző rendszer eredményei

A 49. naptári héten a szennyvízben mért SARS-CoV-2 örökítőanyag országos átlagkoncentrációja emelkedik (2. ábra). Emelkedő tendencia figyelhető meg Budapest Észak-pesti Szennyvíztisztító Telep ellátási területén, Egerben, Miskolcon, Szegeden és Tatabányán. Csökkenés Békéscsabán, Debrecenben és Szombathelyen, míg stagnálás 14 helyszínen látható (3. ábra).

A szennyvíz eredmények alapján a COVID-19 fertőzések számában kezdődő emelkedő trend látszik.



2. ábra A szennyvízben mért SARS-CoV-2 kópiaszám országos, lakosságárányos súlyozott átlaga. A véletlenszerű ingadozások hatásának kiszűrése érdekében nem-parametrikus regressziós LOESS módszerrel létrehozott simított görbe (zöld). A piros pontok a nyers adatokat mutatják, a szürke sáv a 95%-os konfidencia-intervallumot jelöli.

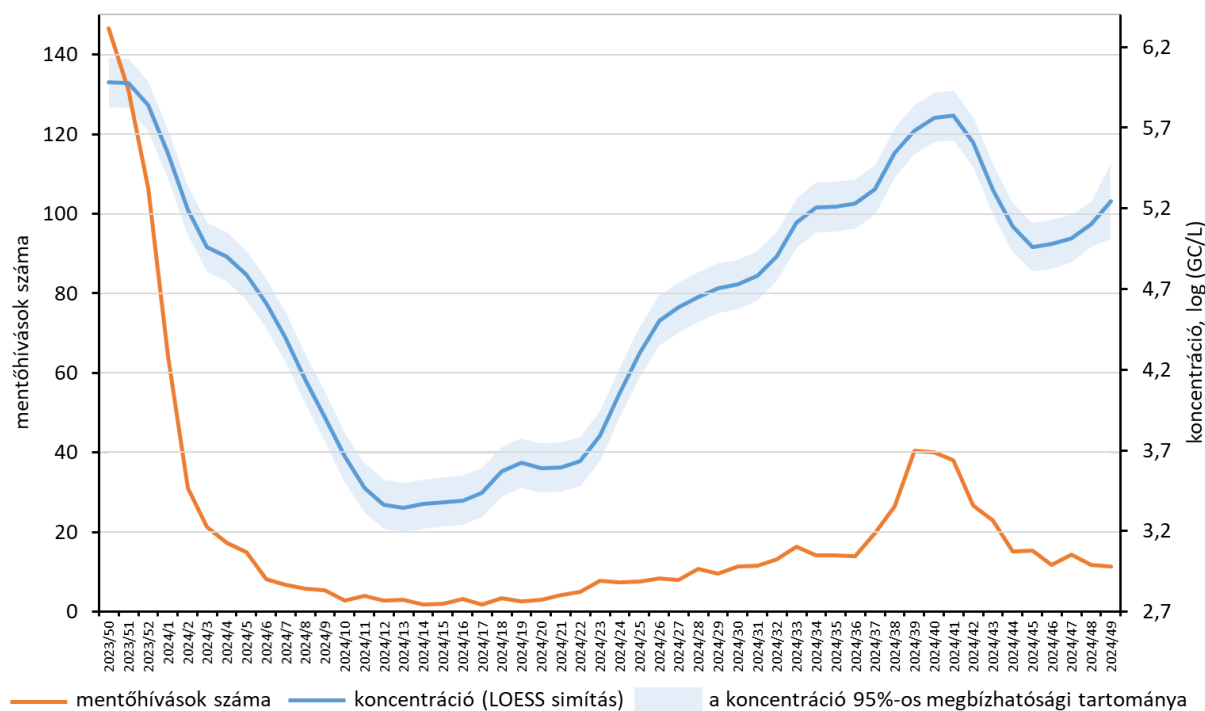


A SARS-CoV-2 örökítőanyag koncentráció-kategóriája és a változás iránya a vizsgált szennyvíztisztító-telepekre érkező nyers szennyvízben.

3. ábra

Az Országos Mentőszolgálat esetei

COVID-19 miatti mentőhívások heti átlagos száma és a szennyvízben mért SARS-CoV-2 kópiaszám, Magyarország, 2023. 50. – 2024. 49. hét

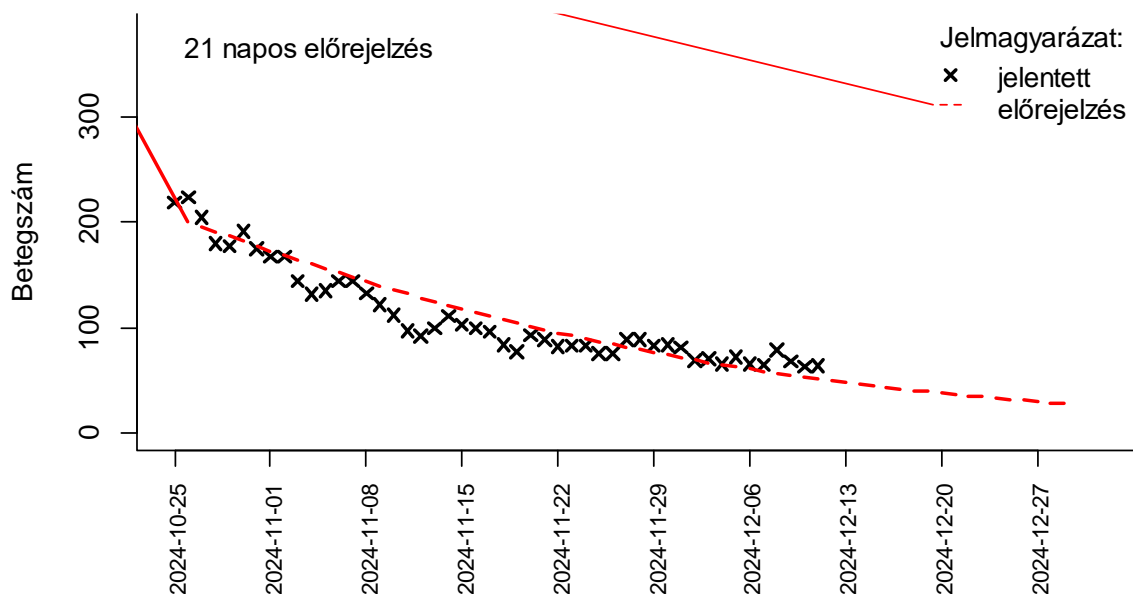


4. ábra

Kórházi esetszámok

Az Elektronikus Egészségügyi Szolgáltatási Térből (EESZT) kapott esetszámok szerint, a kórházban fekvő, 15 napnál nem régebbi pozitív COVID teszttel rendelkező betegek száma összességében – átmeneti ingadozásokkal – csökkenő tendenciát mutat. **Az elmúlt hét adatai valamivel magasabbak az előrejelző modell szerinti értékeknél. Ez adódhat véletlenszerű ingadozásból, de jelezhet kezdeti trendváltást is.**

Kórházban fekvő betegek 15 napnál nem régebbi pozitív COVID teszttel



5. ábra

Influenzavírus

A 7. táblázat a figyelőszolgálatban résztvevő orvosok jelentései alapján mutatja az influenzaszerű megbetegedés tüneteivel orvoshoz forduló betegek becsült számát országosan.

Hét:	Influenzaszerű megbetegedés tüneteivel orvoshoz fordulók becsült országos száma:
2024. 45. hét	18 300
2024. 46. hét	17 900
2024. 47. hét	20 000
2024. 48. hét	22 800
2024. 49. hét	23 400

7. táblázat

Az influenzaszerű megbetegedés tüneteivel orvoshoz forduló betegek korcsoport szerinti megoszlása az alábbiak szerint alakult (8. táblázat):

Korcsoport	A betegek korcsoportos megoszlása	A figyelőszolgálatban résztvevő praxisok korcsoport összetétele alapján számolt arány (százezer azonos korú lakosra eső betegek száma)
0-14 évesek	31,9%	482,7
15-34 évesek	33,0%	344,7
35-59 évesek	25,2%	188,5
60 éven felüliek	9,9%	85,9

8. táblázat

A Nemzeti Népegészségügyi és Gyógyszerészeti Központ Nemzeti Influenza Referencia Laboratóriumába a sentinel orvosok által beküldött minták közül kimutatott influenza vírusok típus szerinti megoszlását a 9. táblázat

mutatja.

Sentinel háziorvosok által beküldött mintaszám	igazolt influenza A H1N1pdm09	igazolt influenza A(H3),	igazolt influenza B	Összes igazolt pozitivitási arány
229	9	5	0	6,1%

9. táblázat

Összevetve a többi monitorozott kórokozóra (SARS-CoV-2 és RSV) vonatkozó adatokkal az látható, hogy az influenza vírus okozta megbetegedés nagyjából azonos arányban fordul elő, mint a COVID-19.

SARI miatt felvett betegek száma a kijelölt kórházakban	Ebből igazolt fertőzött	influenza arány
112	7	6,25%

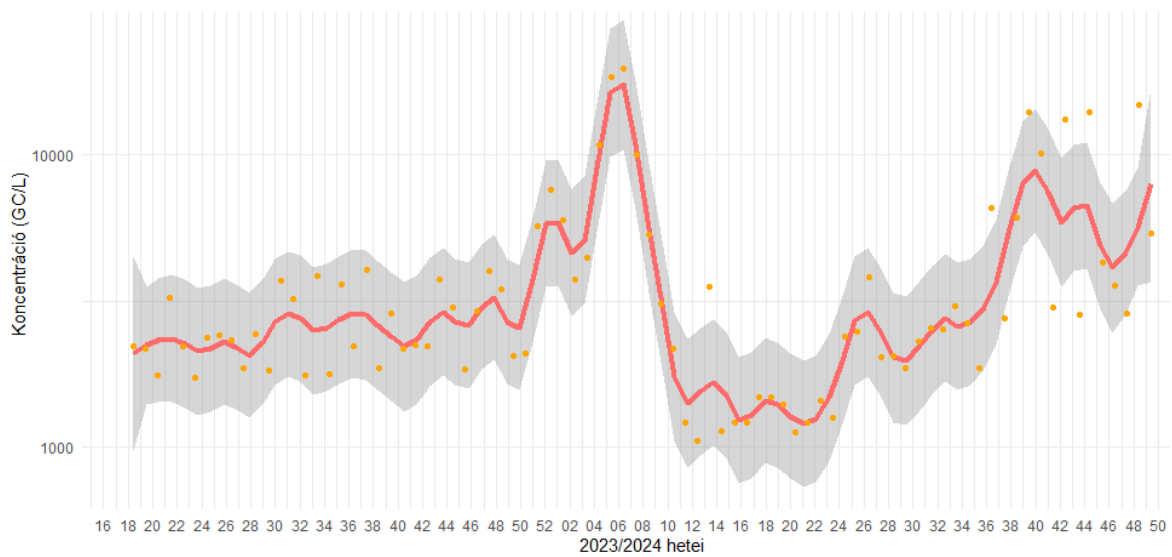
10. táblázat

Összevetve a többi monitorozott kórokozóra (SARS-CoV-2 és RSV) vonatkozó adatokkal az látható, hogy az influenza vírus okozta megbetegedés kb. harmad akkora arányban fordul elő, mint a COVID-19 a kórházi ápolást igénylő betegek körében.

NINGYK szennyvíz influenza A korai előrejelző rendszer eredményei

Az Influenza A örökítőanyag koncentrációja egyes területeken emelkedést mutat. A 49. naptári héten Békéscsaba, Budapest Észak-pesti Szennyvíztisztító Telep, Pécs és Székesfehérvár mintájában volt az Influenza A vírus örökítőanyagának mennyisége kimutatási határ felett (6. ábra).

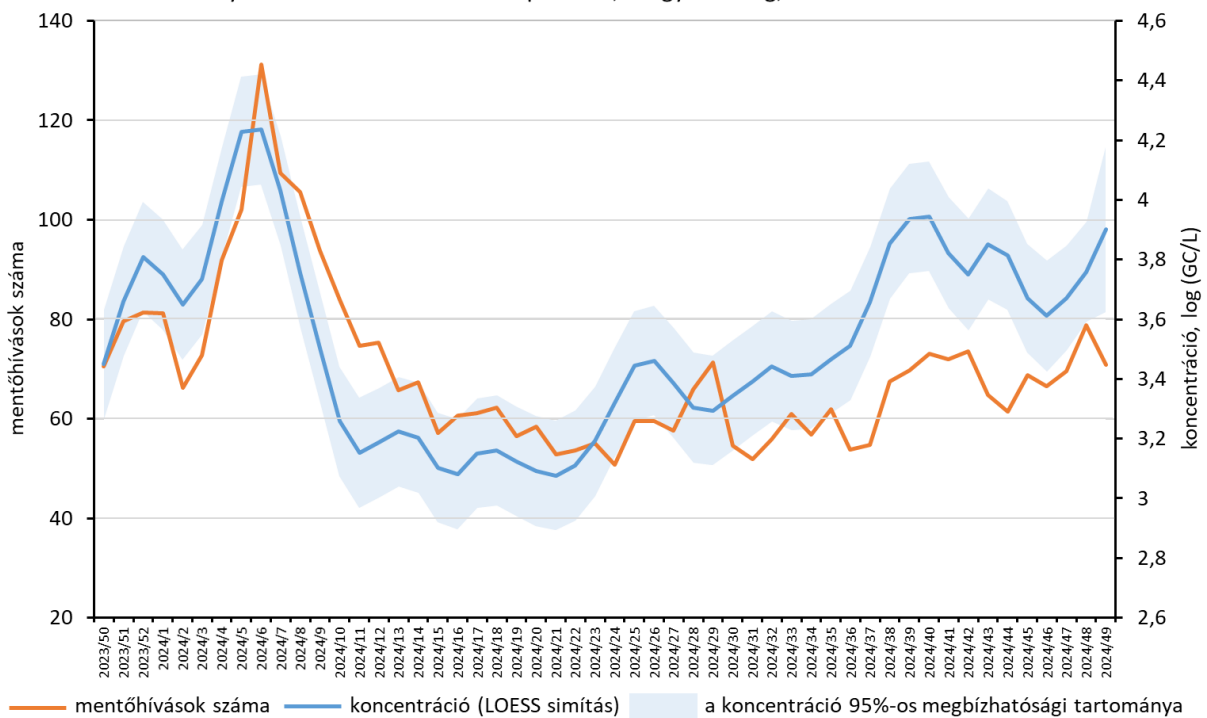
A szennyvíz eredmények alapján a vírus cirkulál a lakosság körében, és a fent felsorolt települések környezetében a fertőzések számának emelkedése várható a közeljövőben.



6. ábra A szennyvízben mért Influenza A kópiaszám országos, lakosságarányos súlyozott átlaga. A véletlenszerű ingadozások hatásának kiszűrése érdekében nem-parametrikus regressziós LOESS módszerrel létrehozott simított görbe (piros). A narancssárga pontok a nyers adatokat mutatják, a szürke sáv a 95%-os konfidencia-intervallumot jelöli.

Az Országos Mentőszolgálat esetei

Influenzaszerű megbetegedések miatti mentőhívások heti átlagos száma és a szennyvízben mért Influenza A kópiaszám, Magyarország, 2023. 50. – 2024. 49. hét



7. ábra

RSV

A Nemzeti Népegészségügyi és Gyógyszerészeti Központ Nemzeti Influenza Referencia Laboratóriumába a sentinel orvosok által beküldött 229 betegről származó minta vizsgálata alapján RSV nem volt kimutatható.

48. hét	mintaszám	Ebből RSV pozitív	pozitivitási arány
Sentinel háziorvosok által küldött minták	229	0	0%

11. táblázat

A tünetek alapján nem állapítható meg a légúti fertőzés hátterében álló kórokozó, így nem zárható ki, hogy az akut légúti fertőzés tüneteivel orvoshoz forduló körében 1-1 RSV okozta fertőzés előfordult. A betegektől vett minták laboratóriumi vizsgálata alapján azonban az RSV érdemi terjedése nem volt megfigyelhető a lakosság körében.

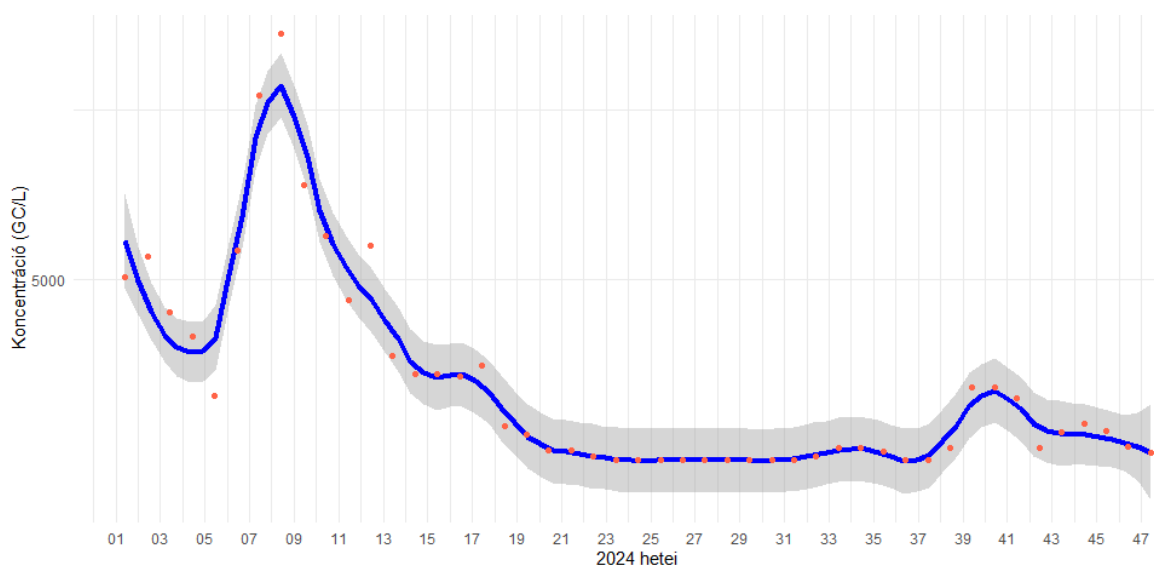
SARI miatt felvett betegek száma a kijelölt kórházakban	Ebből igazolt RSV fertőzött	arány
112	1	0,9%

12. táblázat

NNGYK szennyvíz RSV korai előrejelző rendszer eredményei

A szennyvízben mért RSV örökítőanyag országos átlagkoncentrációja stagnál (8. ábra). A 49. naptári héten Székesfehérvár mintájában volt az RSV örökítőanyag mennyisége kimutatási határ felett.

Az eredmények alapján az RSV fertőzések számának emelkedése nem várható a közeljövőben.



8. ábra A szennyvízben mért RSV kópiaszám országos, lakosságárányos súlyozott átlaga. A véletlenszerű ingadozások hatásának kiszűrése érdekében nem-parametrikus regressziós LOESS módszerrel létrehozott simított görbe (sötétkék). A narancssárga pontok a nyers adatokat mutatják, a szürke sáv a 95%-os konfidencia-intervallumot jelöli.

Szamárcöhögés (pertussis)

A szamárcöhögésre és számos egyéb fertőző betegsége (beleértve számos légúton terjedő és/vagy légúti tüneteket (is) okozó kórokozóra/megbetegedést) vonatkozóan ír elő jelentési kötelezettséget a betegellátók számára az egészségügyi és a hozzájuk kapcsolódó személyes adatok kezeléséről és védelméről szóló 1997. évi XLVII. törvény, valamint a fertőző

betegségek jelentésének rendjéről szóló 1/2014. (I. 16.) EMMI rendelet. Ezen adatgyűjtés független a légúti sentinel surveillance-tól. A jogszabályi előírások alapján bejelentett fertőző megbetegedések aktuális adatait a hazai járványügyi helyzetről szóló heti tájékoztató tartalmazza, mely elérhető az alábbi linken:

https://www.antsz.hu/felso_menu/temaink/jarvany/Fertozo_betegsegek/fertozo

További információk

A légúti figyelőszolgálat aktuális heti adatait tartalmazó részletes tájékoztató elérhető:

<https://nnk.gov.hu/index.php/jarvanyugy/leguti-figyeloszolgalat/category/390-leguti-figyeloszolgalat-adatai-2024-2025-evi-szezon.html>

A szennyvízvizsgálatokról további információ található a

<https://nngyk.gov.hu/hu/szennyviz.html?start=0> linken