

Integrált heti jelentés a légúti kórokozók megjelenéséről

2025. 02. hét: 2025. január 6. – 12.

Légúti fertőzések általános adatai

Minden év 40. naptári hetétől működik hazánkban a légúti figyelőszolgálat. A klinikai és virológiai adatgyűjtést magában foglaló légúti sentinel surveillance (figyelő szolgálat) célja az influenzavírus, a SARS-CoV-2 és az RSV (légúti óriássejtes vírus) által okozott fertőzések figyelemmel kísérése.

Az 1. táblázat a figyelőszolgálatban résztvevő háziorvosok jelentései alapján mutatja a heveny légúti fertőzés tüneteivel orvoshoz forduló betegek becsült számát országosan.

Hét:	Akut légúti fertőzés tüneteivel orvoshoz fordulók becsült országos száma:
2024. 49. hét	214 700
2024. 50. hét	231 600
2024. 51. hét	234 700
2025. 01. hét	137 300
2025. 02. hét	222 900 fő

1. táblázat

Az idei és az előző szezonban az orvoshoz forduló betegek számának változását részletesen lásd a légúti figyelőszolgálat adatairól kiadott heti tájékoztatókban:

<https://www.nnk.gov.hu/index.php/jarvanyugy/leguti-figyeloszolgalat.html>

Az akut légúti fertőzéssel orvoshoz fordult betegek korcsoport szerinti megoszlása az alábbiak szerint alakult (**Hiba! A hivatkozási forrás nem található.**):

Korcsoport	A betegek korcsoportos megoszlása	A figyelőszolgálatban résztvevő praxisok korcsoport összetétele alapján számolt arány (százezer azonos korú lakosra eső betegek száma)
0-14 évesek	35,6%	5140,9
15-34 évesek	29,5%	2932,4
35-59 évesek	22,6%	1616,2
60 éven felüliek	12,3%	1016,6

2. táblázat

A 3. táblázat a légúti figyelőszolgálat keretében kijelölt kórházak adatai alapján a súlyos, akut légúti fertőzés (SARI) miatt fölvetett, illetve közülük intenzív/szubintenzív ellátásban részesült betegek számát mutatja.

Hét	Figyelőszolgálatban résztvevő kórházak száma	Akut légúti fertőzés miatt fölvetett betegek száma	Ezek közül intenzív (szubintenzív) ellátásban részesült
2024-50.	24	142	16
2024-51.	24	143	16
2024-52	24	nem érkezett adat	nem érkezett adat
2025-1.	24	220	26
2025-2.	24	238	21

3. táblázat

A SARI betegek száma a heveny légúti fertőzés tüneteivel orvoshoz forduló betegek számának 0,1 %-a az idei szezonban, ez lényegében megegyezik a tavalyi (2023/2024-es) szezon adataival, akkor a 2. héten ez az arány 0,09% volt. A különböző légúti szezonok adatai csak korlátozottan vehetők össze, az egyes szezonokban az influenzajárvány lefolyása nagyon eltérhet egymástól, és a kezdetük is eltérő lehet. A SARI miatt fölvetett betegek körében a megbetegedés hátterében kimutatott kórokozók heti változását lásd a légúti figyelőszolgálat adatairól kiadott heti tájékoztatókban:

<https://www.nnk.gov.hu/index.php/jarvanyugy/leguti-figyeloszolgalat.html>

A 4. táblázat a Nemzeti Népegészségügyi és Gyógyszerészeti Központ Nemzeti Influenza Referencia Laboratóriumába érkezett értékelhető minták számát és a vizsgálatok eredményét mutatja. Az eredmények megoszlását az 1. ábra mutatja.

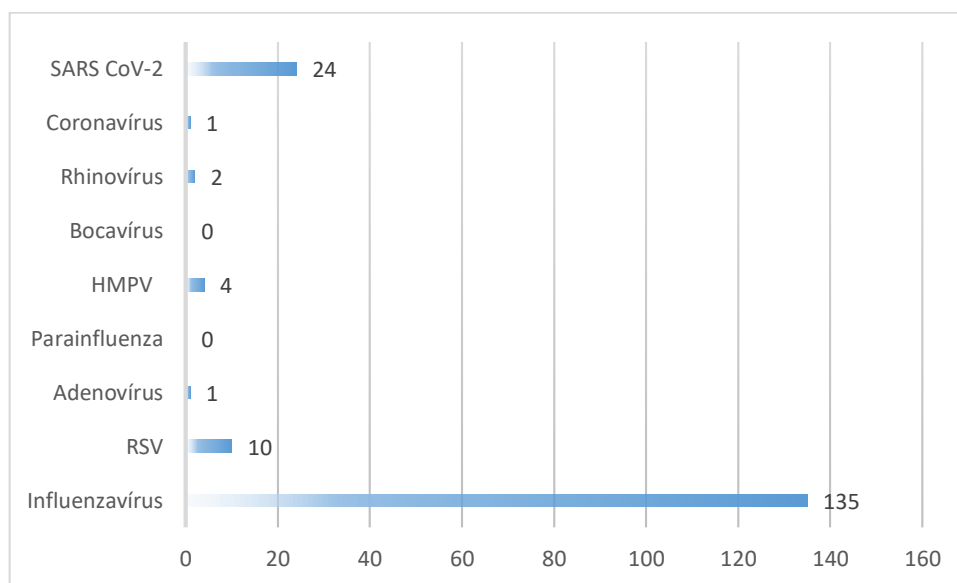
Azonosított vírusok a beküldött légúti mintákban	49. hét	50. hét	51. hét	52. hét	1. hét	2. hét
SARS-CoV-2	21	21	18	2	0	24
Szezonális koronavírus	0	1	1	0	0	1
Rhinovírus	5	0	2	1	1	2
HMPV	1	1	1	0	0	4
Bocavírus	0	0	0	0	0	0
Parainfluenza	0	0	0	0	0	0
Adenovírus	0	0	1	1	0	1
RSV	0	1	5	0	2	10
Influenzavírus	15	34	79	8	9	135
negatív vizsgálat	218	190	193	5	14	200
Összes értékelhető minta	260	248	300	17	26	377

4. táblázat

*Humán metapneumovírus (HMPV)

A HMPV már viszonylag régebb óta (2001-ban izolálták először) ismert légúti tüneteket okozó vírus. Az őszi-téli szezonban terjed a többi légúti vírushoz hasonlóan cseppfertőzéssel, azaz köhögés, tüsszentés, nevetés, beszéd útján a betegből, vagy tünetmentes személyből a levegőbe és onnan az egészséges, fogékony emberbe jutó légúti váladék útján történik a fertőződés. Ritkábban kéz útján, a szennyezett kézzel az orr, száj, szem nyálkahártyájába dörzsölve is történhet a fertőződés. Általában a többi légúti

vírusfertőzésre jellemző tünetekhez hasonló panaszokat okoz: láz, hidegrázás, végtagfájdalmak, torokfájás, orrfolyás. A molekuláris genetikai vizsgálatok elterjedésével világszerte a légúti mintákat egyre gyakrabban vizsgálják HMPV-re is. Magyarországon a 2022/2023-as szezontól kezdődően a sentinel orvosok által beküldött légúti mintákat rutinszerűen is vizsgálja HMPV-re az NNGYK laboratóriuma.



1. ábra Légúti vírusok megoszlása a PCR pozitív mintákban

SARS- CoV-2 (COVID-19)

Az 5. táblázat a Nemzeti Népegészségügyi és Gyógyszerészeti Központ Nemzeti Influenza Referencia Laboratóriumába beküldött összes, és SARS-CoV-2 pozitív minták számát beküldők szerinti megoszlásban mutatja.

1. hét	mintaszám	Ebből SARS-CoV-2 pozitív*	pozitivitási arány*
Sentinel házi orvosok által küldött minták	286	12	4,2%
Sentinel kórházak által beküldött minták	32	9	28,1%
Hagyományos diagnosztikus célú minták	64	3	4,6%

* A kis mintaszámok esetén ezek az adatok járványügyi szempontból nem informatívak

5. táblázat

A kis mintaszám miatt a fenti adatokból következtetés nem vonható le. A korábbi hetek adatai, valamint a többi monitorozott kórokozóra (influenzavírus és RSV) vonatkozó adat alapján a légúti fertőzésekkel orvoshoz fordulók körében a megbetegedések háttérében gyakrabban áll az influenzavírus, mint a SARS-CoV-2.

A 6. táblázat a figyelőszolgálatra kijelölt kórházakban a súlyos akut felső légúti fertőzéssel (SARI) felvett betegek között a SARS-CoV-2 pozitív betegek számát és arányát mutatja.

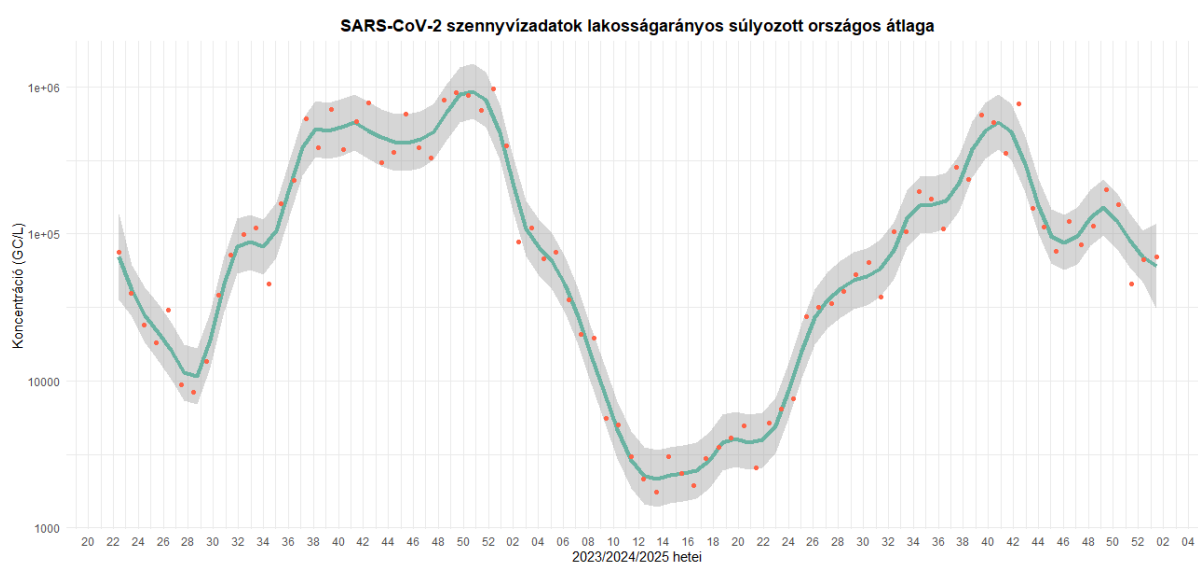
SARI miatt felvett betegek száma a kijelölt kórházakban	Ebből igazolt SARS-CoV-2 fertőzött	arány
238	21	8,8%

Összevetve a többi monitorozott kórokozóra (influenzavírus és RSV) vonatkozó adatokkal az látható, hogy a kórházi ápolást igénylő légúti fertőzések háttérében jelenleg jóval nagyobb valószínűséggel fordul elő az influenza, mint a SARS-CoV-2.

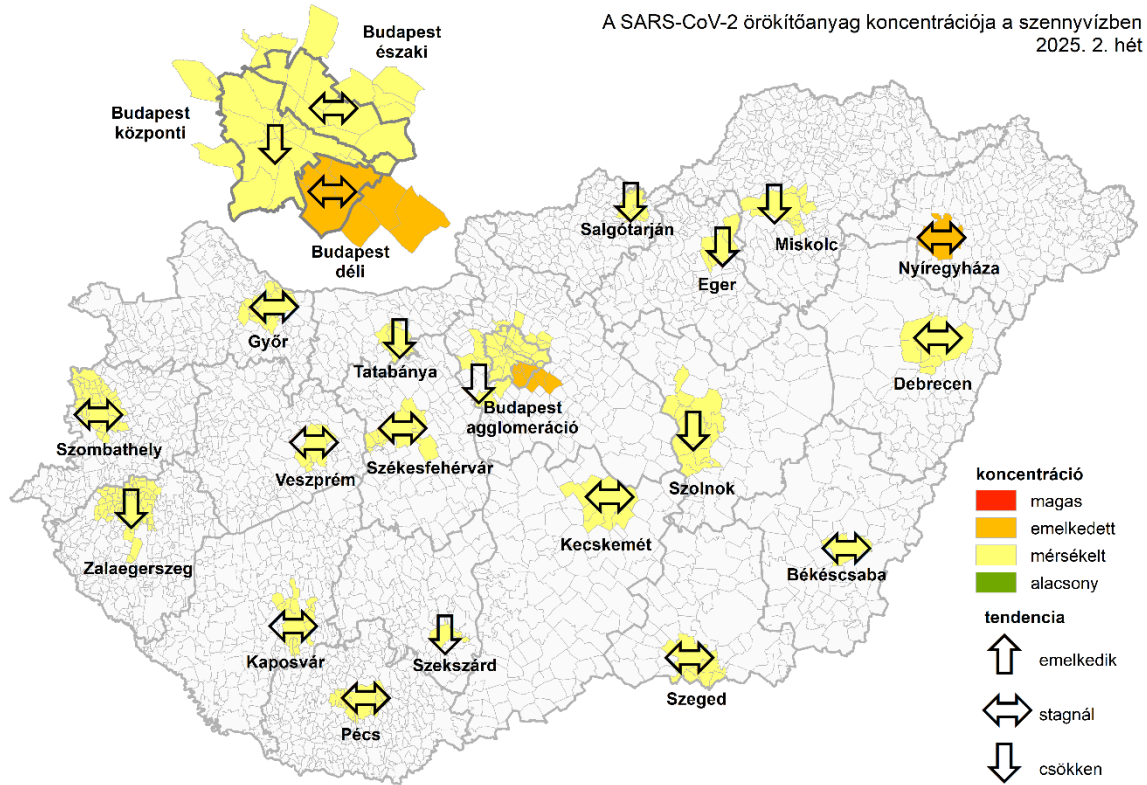
NNGYK szennyvíz koronavírus korai előrejelző rendszer eredményei

2025. második hétében a szennyvizek SARS-CoV-2 koncentrációja országos szinten csökken (2. ábra). Csökkenő tendencia figyelhető meg Budapest Központi Szennyvíztisztító Telep ellátási területén, Budapest agglomerációs településeinek egyesített mintájánál, Egerben, Miskolcon, Salgótarjánban, Szekszárdon, Szolnokon, Tatabányán és Zalaegerszegen. Stagnálás 13 helyszínen látható, míg emelkedés sehol sem tapasztalható (3. ábra).

A szennyvíz eredmények alapján a COVID-19 fertőzések számának csökkenése várható a következő hetekben.



2. ábra A szennyvízben mért SARS-CoV-2 kópiaszám országos, lakosságarányos súlyozott átlaga. A véletlenszerű ingadozások hatásának kiszűrése érdekében nem-parametrikus regressziós LOESS módszerrel létrehozott simított görbe (zöld). A piros pontok a nyers adatokat mutatják, a szürke sáv a 95%-os konfidencia-intervallumot jelöli.

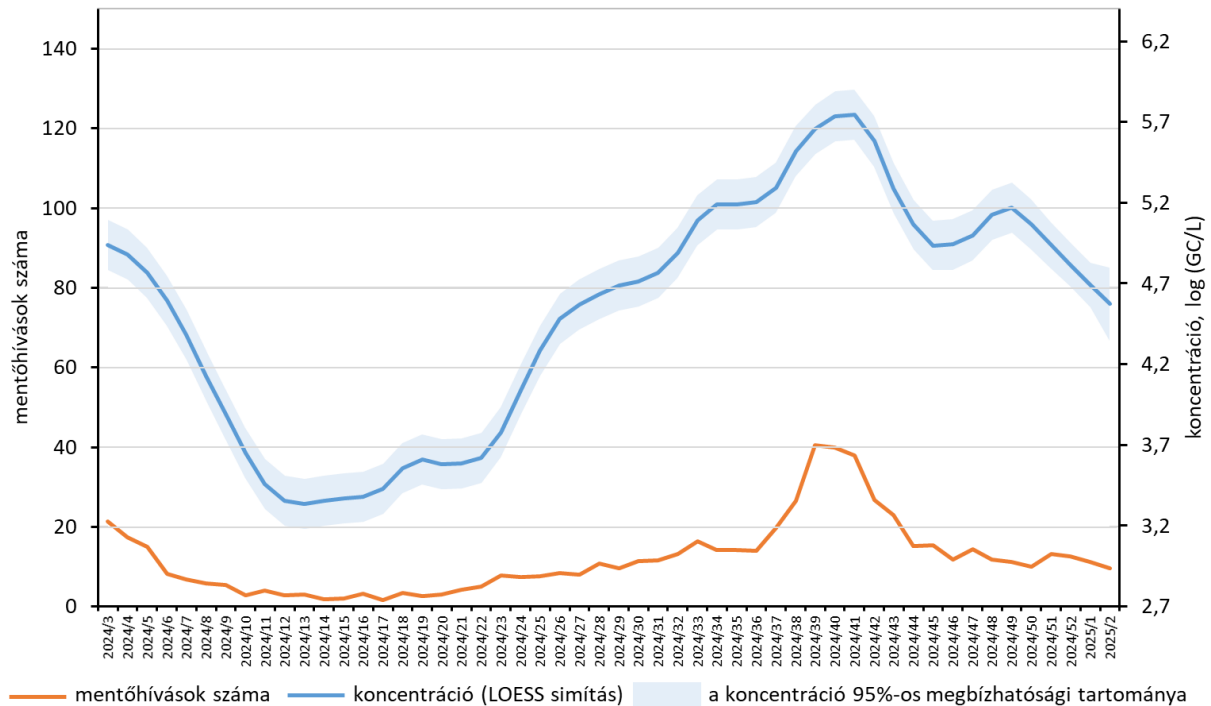


3. ábra

A SARS-CoV-2 örökítőanyag koncentráció-kategóriája és a változás iránya a vizsgált szennyvíztisztító-telepekre érkező nyers szennyvizben.

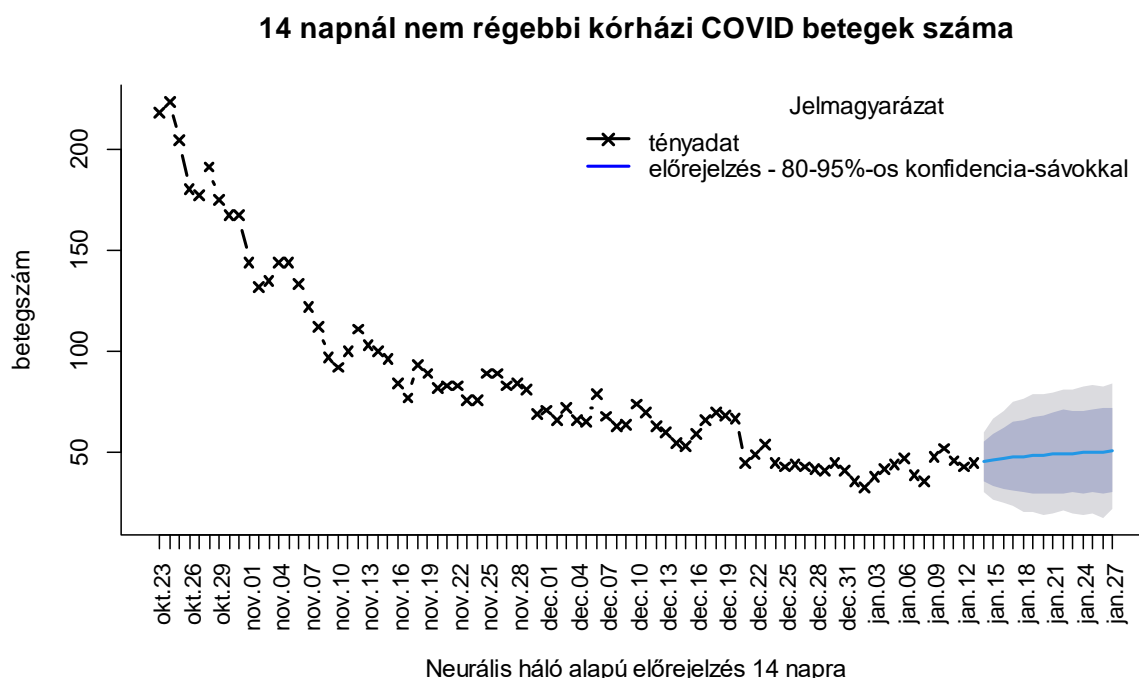
Az Országos Mentőszolgálat esetei

COVID-19 miatti mentőhívások heti átlagos száma és a szennyvizben mért SARS-CoV-2 kópiaszám, Magyarország, 2024. 3. – 2025. 2. hét



Kórházi esetszámok

Az Elektronikus Egészségügyi Szolgáltatási Térből (EESZT) kapott esetszámok szerint, a kórházban fekvő, 15 napnál nem régebbi pozitív COVID teszttel rendelkező betegek száma összességében – átmeneti ingadozásokkal – csökkenő tendenciát mutat. Az EESZT-ből kapott esetszámok nem a légúti tünetek miatt felvett vagy kórházban ápolott betegekre vonatkoznak, ebben az adatbázisban szerepelnek azon betegek is, akiknél a kórházi ápolás háttérében teljesen más ok áll, de a kórházi felvételkor vagy a kórházi ápolás során a COVID-19 kimutatására irányuló teszt pozitív lett náluk. **A következő két hétben a kórházi esetszámok alacsony szinten történő stagnálása várható.**



5. ábra

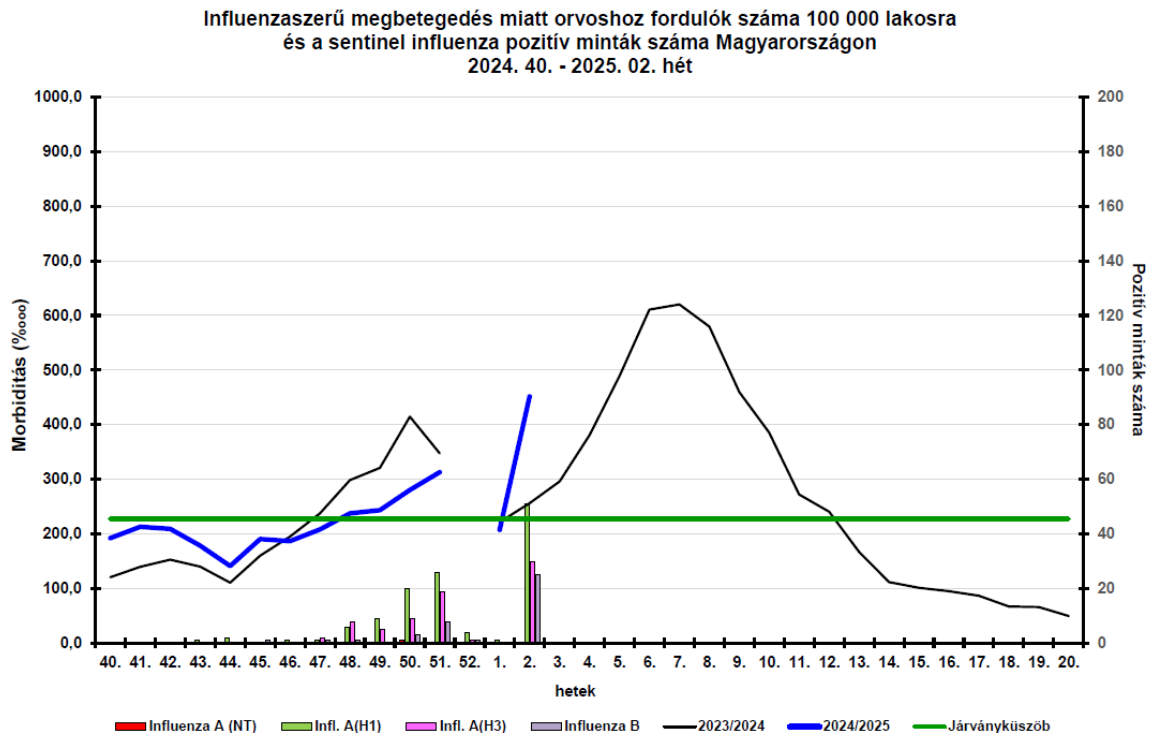
Influenzavírus

A 7. táblázat a figyelőszolgálatban résztvevő orvosok jelentései alapján mutatja az influenzaszerű megbetegedés tüneteivel orvoshoz forduló betegek becsült számát országosan.

Hét:	Influenzaszerű megbetegedés tüneteivel orvoshoz fordulók becsült országos száma:
2024. 50. hét	26 900
2024. 51. hét	30 000
2024. 52. hét	nem érkezett adat
2025. 1. hét	19 900
2025. 2. hét	43 300

7. táblázat

A következő ábrán (6. ábra) az idei és előző évi influenza megbetegedési (morbiditás) adatokat hasonlítjuk össze, (fekete vonal: 2023/24-es adatok, kék vonal: 2024/25-ös adatok) összevetve a sentinel influenza pozitív minták típus szerinti számával (színezett oszlopok, a mintaszámok bal oldali tengelyen olvashatók le.)



6. ábra

Az influenzaszerű megbetegedés tüneteivel orvoshoz forduló betegek korcsoport szerinti megoszlása az alábbiak szerint alakult (8. táblázat):

Korcsoport	A betegek korcsoportos megoszlása	A figyelőszolgálatban résztvevő praxisok korcsoport összetétele alapján számolt arány (százezer azonos korú lakosra eső betegek száma)
0-14 évesek	27,5%	771,7
15-34 évesek	33,7%	652,3
35-59 évesek	27,1%	376,8
60 éven felüliek	11,7%	188,6

8. táblázat

A Nemzeti Népegészségügyi és Gyógyszerészeti Központ Nemzeti Influenza Referencia Laboratóriumába a sentinel orvosok által beküldött minták közül kimutatott influenza vírusok típus szerinti megoszlását a 9. táblázat mutatja.

Sentinel háziorvosok által beküldött mintaszám	igazolt influenza A H1N1pdm09 *	igazolt influenza A(H3), *	Igazolt influenza A (NT)*	igazolt influenza B *	Összes igazolt pozitívítási arány
286	51	30	0	25	37,1%

* A kis mintaszámok esetén ezek az adatok járványügyi szempontból nem informatívak

9. táblázat

Összevetve a többi monitorozott kórokozóra (SARS-CoV-2 és RSV) vonatkozó adatokkal az látható, hogy az influenza vírus okozta megbetegedések száma és aránya egyértelműen nő, valamint a kórházi felvételt igénylő SARI esetek körében is az influenzavírus fordul elő legnagyobb arányban az azonosított kórokozók között.

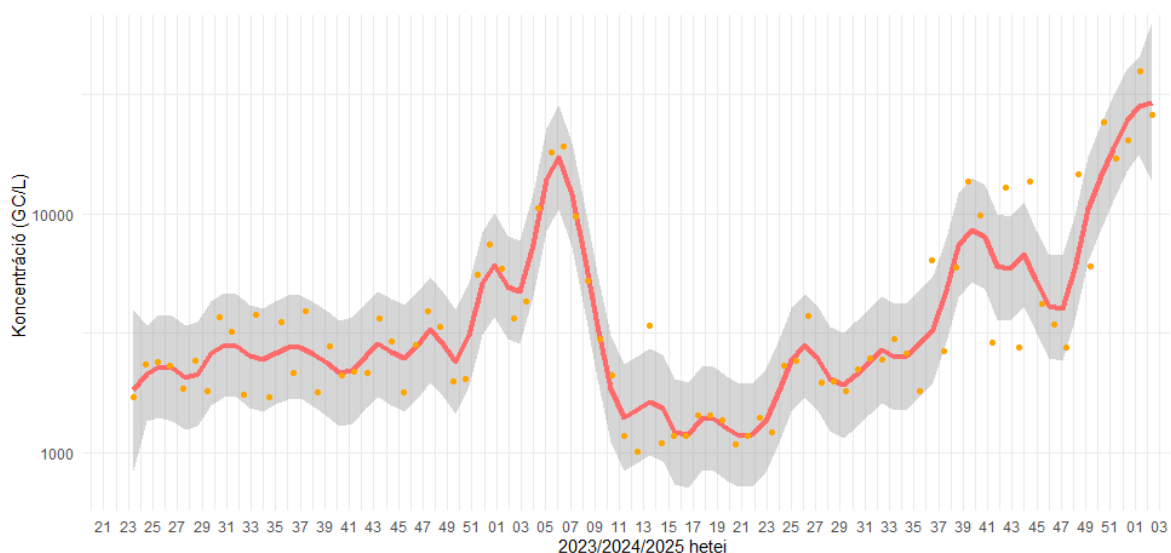
SARI miatt felvett betegek száma a kijelölt kórházakban	Ebből igazolt influenza fertőzött	arány
238	83	15,9%

10. táblázat

NGGYK szennyvíz influenza A korai előrejelző rendszer eredményei

Az Influenza A örökítőanyag országos átlagkoncentrációja emelkedik. A 2. naptári héten 5 minta (Budapest agglomerációs településeinek egyesített mintája, Debrecen, Kaposvár, Miskolc és Tatabánya) kivételével valamennyi ellátási terület mintájában kimutatási határ felett volt az Influenza A vírus örökítőanyagának mennyisége (7. ábra).

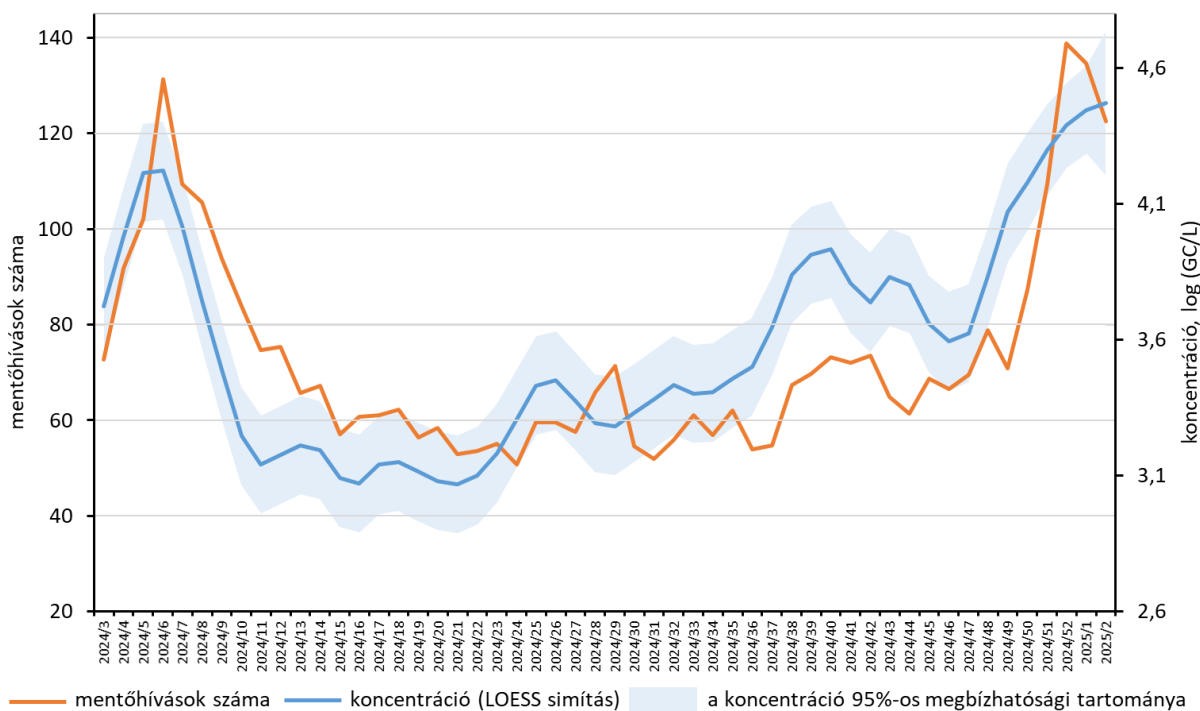
A szennyvíz eredmények alapján az Influenza A fertőzések számának további emelkedése várható a következő 1-2 hétben.



7. ábra A szennyvízben mért Influenza A kópiaszám országos, lakosságárányos súlyozott átlaga. A véletlenszerű ingadozások hatásának kiszűrése érdekében nem-parametrikus regressziós LOESS módszerrel létrehozott simított görbe (piros). A narancssárga pontok a nyers adatokat mutatják, a szürke sáv a 95%-os konfidencia-intervallumot jelöli.

Az Országos Mentőszolgálat esadatai

Influenzaszerű megbetegedések miatti mentőhívások heti átlagos száma és a szennyvízben mért Influenza A kópiaszám, Magyarország, 2024. 3. – 2025. 2. hét



8. ábra

RSV

Népegészségügyi és Gyógyszerészeti Központ Nemzeti Influenza Referencia Laboratóriumába a sentinel orvosok által beküldött 286 betegtől származó minta vizsgálata során 9 betegnél az RSV-t mutatták ki. A hagyományos diagnosztikus célú vizsgálat keretében érkezett 64 légúti minta közül egy RSV pozitív volt.

48. hét	mintaszám	Ebből RSV pozitív	pozitivitási arány
Sentinel házi orvosok által küldött minták	286	9	3,1%

11. táblázat

A tünetek alapján nem állapítható meg a légúti fertőzés háttérében álló kórokozó, így az akut légúti fertőzés tüneteivel orvoshoz forduló körében RSV okozta fertőzés előfordulhat.

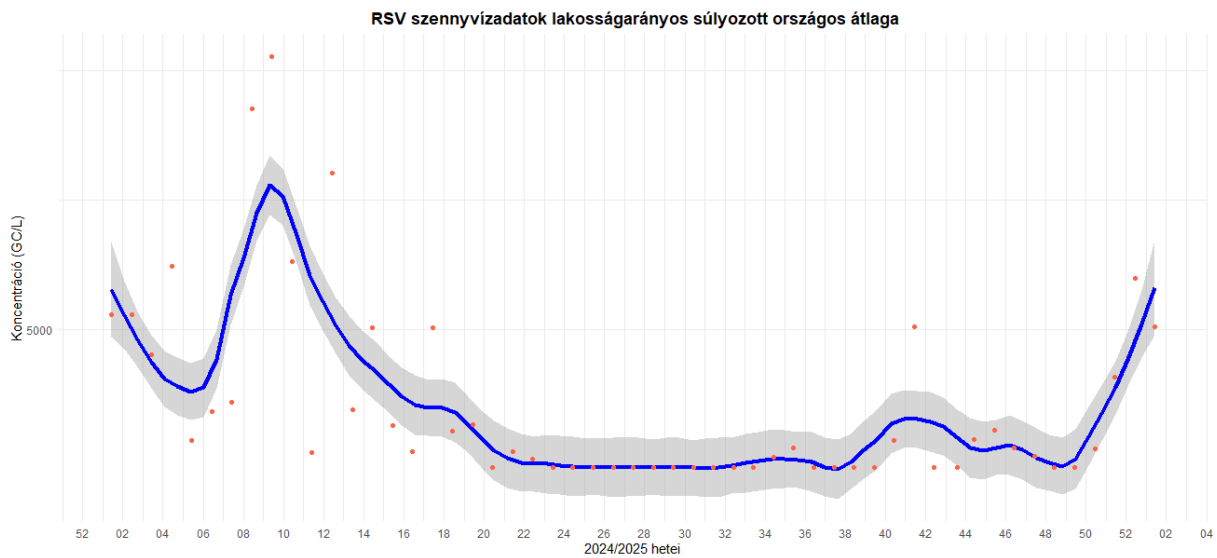
SARI miatt felvett betegek száma a kijelölt kórházakban	Ebből igazolt RSV fertőzött	arány
238	23	9,6%

12. táblázat

NNGYK szennyvíz RSV korai előrejelző rendszer eredményei

A szennyvízben mért RSV örökítőanyag koncentrációja egyes területeken emelkedést mutat (6. ábra). A 2. naptári héten Budapest Központi Szennyvíztisztító Telep ellátási területe, Győr, Miskolc és Zalaegerszeg esetében volt az örökítőanyag mennyisége kimutatási határ felett.

A szennyvíz eredmények alapján egyes területeken már megindult az RSV örökítőanyag koncentrációjának emelkedése. Ezekon a területeken, elsősorban Budapesten várható a fertőzésszámok emelkedése a közeljövőben.



6. ábra A szennyvízben mért RSV kópiaszám országos, lakosságarányos súlyozott átlaga. A véletlenszerű ingadozások hatásának kiszűrése érdekében nem-parametrikus regressziós LOESS módszerrel létrehozott simított görbe (sötétkék). A narancssárga pontok a nyers adatokat mutatják, a szürke sáv a 95%-os konfidencia-intervallumot jelöli.

További információk

A légúti figyelőszolgálat aktuális heti adatait tartalmazó részletes tájékoztató elérhető: <https://nnk.gov.hu/index.php/jarvanyugy/leguti-figyeloaszolgalat/category/390-leguti-figyeloaszolgalat-adatai-2024-2025-evi-szezon.html>

A szennyvízvizsgálatokról további információ található a <https://nngyk.gov.hu/hu/szennyviz.html?start=0> linken