

# Integrált heti jelentés a légúti kórokozók megjelenéséről

**2025. 01. hét: 2024. december 30 – 2025. január 5.**

## Légúti fertőzések általános adatai

Minden év 40. naptári hetétől működik hazánkban a légúti figyelőszolgálat. A klinikai és virológiai adatgyűjtést magában foglaló légúti sentinel surveillance (figyelő szolgálat) célja az influenzavírus, a SARS-CoV-2 és az RSV (légúti óriássejtes vírus) által okozott fertőzések figyelemmel kísérése.

Az 1. táblázat a figyelőszolgálatban résztvevő háziorvosok jelentései alapján mutatja a heveny légúti fertőzés tüneteivel orvoshoz forduló betegek becsült számát országosan.

Hét:	Akut légúti fertőzés tüneteivel orvoshoz fordulók becsült országos száma:
2024. 48. hét	214 700
2024. 49. hét	214 700
2024. 50. hét	231 600
<b>2024. 51. hét</b>	<b>234 700</b>
<b>2025. 01. hét</b>	<b>137 300</b>

1. táblázat

A heveny légúti fertőzéssel orvoshoz fordult betegek száma az idei 2024/2025-ös szezonban a 46. héttől kezdődően kevesebb, mint a tavalyi (2023/2024-es) szezonban regisztrált szám. Részletes adatokat lásd a légúti figyelőszolgálat adatairól kiadott heti tájékoztatókban:

<https://www.nnk.gov.hu/index.php/jarvanyugy/leguti-figyeloszolgalat.html>

Az akut légúti fertőzéssel orvoshoz fordult betegek korcsoport szerinti megoszlása az alábbiak szerint alakult (2. táblázat):

Korcsoport	A betegek korcsoportos megoszlása	A figyelőszolgálatban résztvevő praxisok korcsoport összetétele alapján számolt arány (százezer azonos korú lakosra eső betegek száma)
0-14 évesek	35,5%	3159,6
15-34 évesek	26,3%	1609,6
35-59 évesek	24,4%	1072,0
60 éven felüliek	13,8%	705,2

2. táblázat

A 3. táblázat a légúti figyelőszolgálat keretében kijelölt kórházak adatai alapján a súlyos, akut légúti fertőzés (SARI) miatt fölvetett, illetve közülük intenzív/szubintenzív ellátásban részesült betegek számát mutatja.

Hét	Figyelőszolgálatban résztvevő kórházak száma	Akut légúti fertőzés miatt fölvert betegek száma	Ezek közül intenzív (szubintenzív) ellátásban részesült
2024-48.	24	132	16
2024-49.	24	112	12
2024-50.	24	142	16
<b>2024-51.</b>	<b>24</b>	<b>143</b>	<b>16</b>
<b>2024-52</b>	<b>24</b>	<b>nem érkezett adat</b>	<b>nem érkezett adat</b>
<b>2025-1.</b>	<b>24</b>	<b>220</b>	<b>26</b>

3. táblázat

A SARI betegek száma a heveny légúti fertőzés tüneteivel orvoshoz forduló betegek számának 0,16%-a az idei szezonban. A tavalyi (2023/2024-es) szezonban az 1. héten ez az arány 0,11%, míg a 2022/2023-as szezonban az 1. héten 0,22% volt. A különböző légúti szezonok adatai csak korlátozottan vehetők össze, különösen az év végi ünnepek időszaka, mivel az ünnepnapok, az iskola-szünet, a munkaszüneti időszak jelentősen befolyásolhatják a betegek orvoshoz fordulását, illetve az egészségügyi ellátórendszer működését. A SARI miatt fölvert betegek körében a megbetegedés hátterében kimutatott kórokozók heti változását lásd a légúti figyelőszolgálat adatairól kiadott heti tájékoztatókban <https://www.nnk.gov.hu/index.php/jarvanyugy/leguti-figyeloszolgalat.html>

A 4. táblázat a Nemzeti Népegészségügyi és Gyógyszerészeti Központ Nemzeti Influenza Referencia Laboratóriumába érkezett értékelhető minták számát és a vizsgálatok eredményét mutatja. Az eredmények megoszlását az 1. ábra mutatja.

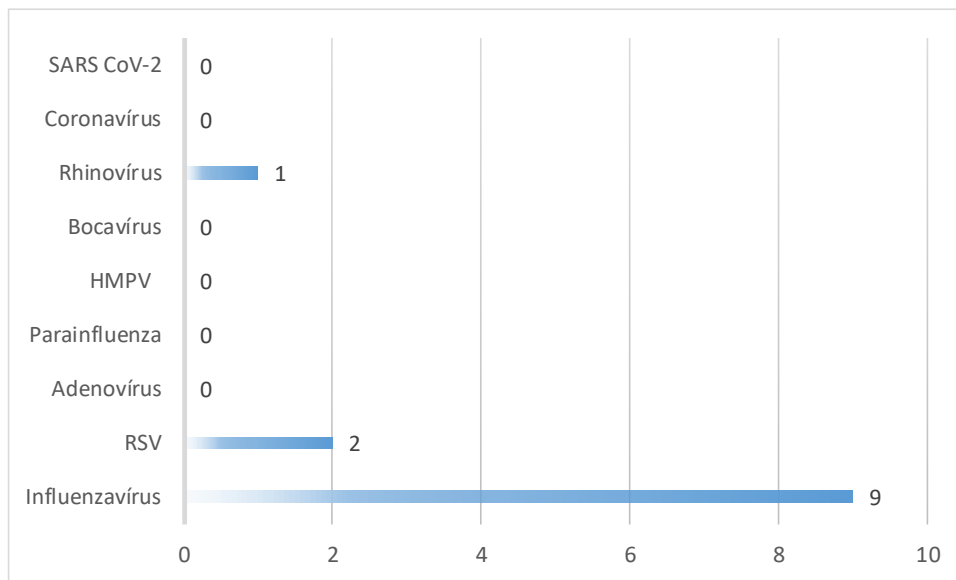
Azonosított vírusok a beküldött légúti mintákban	48. hét	49. hét	50. hét	51. hét	52. hét	1. hét
SARS-CoV-2	27	21	21	18	2	0
Szezonális koronavírus	2	0	1	1	0	0
Rhinovírus	5	5	0	2	1	1
HMPV*	1	1	1	1	0	0
Bocavírus	0	0	0	0	0	0
Parainfluenza	1	0	0	0	0	0
Adenovírus	1	0	0	1	1	0
RSV	1	0	1	5	0	2
Influenzavírus	15	15	34	79	8	9
negatív vizsgálat	247	218	190	193	5	14
Összes értékelhető minta	300	260	248	300	17	26

4. táblázat

\*Humán metapneumovírus (HMPV)

A HMPV már viszonylag régebb óta (2001-ban izolálták először) ismert légúti tüneteket okozó vírus. Az őszi-téli szezonban terjed a többi légúti vírushoz hasonlóan cseppfertőzéssel, azaz köhögés, tüsszentés,

nevetés, beszéd útján a betegből, vagy tünetmentes személyből a levegőbe és onnan az egészséges, fogékony emberbe jutó légúti váladék útján történik a fertőződés. Ritkábban kéz útján, a szennyezett kézzel az orr, száj, szem nyálkahártyájába dörzsölve is történhet a fertőződés. Általában a többi légúti vírusfertőzésre jellemző tünetekhez hasonló panaszokat okoz: láz, hidegrázás, végtagfájdalmak, torokfájás, orrfolyás. A molekuláris genetikai vizsgálatok elterjedésével világszerte a légúti mintákat egyre gyakrabban vizsgálják HMPV-re is. Magyarországon a 2022/2023-as szezontól kezdődően a sentinel orvosok által beküldött légúti mintákat rutinszerűen is vizsgálja HMPV-re az NNGYK laboratóriuma. Az idei szezonban eddig a minták 0,12%-a volt HMPV pozitív, a tavalyi (2022/2023-as) szezon hasonló időszakában a minták 0,28%-a, míg a 2022/2023-as szezonban az 1. hétig a minták 0,6% bizonyult HMPV pozitívnak.



1. ábra Légúti vírusok megoszlása a PCR pozitív mintákban

## SARS- CoV-2 (COVID-19)

Az 5. táblázat a Nemzeti Népegészségügyi és Gyógyszerészeti Központ Nemzeti Influenza Referencia Laboratóriumába beküldött összes, és SARS-CoV-2 pozitív minták számát beküldők szerinti megoszlásban mutatja.

1. hét	mintaszám	Ebből SARS-CoV-2 pozitív*	pozitivitási arány*
Sentinel házi orvosok által küldött minták	4	0	-
Sentinel kórházak által beküldött minták	9	0	-
Hagyományos diagnosztikus célú minták	14	0	-

\* A kis mintaszámok esetén ezek az adatok járványügyi szempontból nem informatívak

5. táblázat

A kis mintaszám miatt a fenti adatokból következtetés nem vonható le. A korábbi hetek adatai, valamint a többi monitorozott kórokozóra (influenzavírus és RSV) vonatkozó adat alapján a légúti fertőzésekkel orvoshoz forduló körében a megbetegedések háttérében gyakrabban áll az influenza vírus, mint a SARS-CoV-2.

A 6. táblázat a figyelőszolgálatra kijelölt kórházakban a súlyos akut felső légúti fertőzéssel (SARI) felvett betegek között a SARS-CoV-2 pozitív betegek számát és arányát mutatja.

SARI miatt felvett betegek száma a kijelölt kórházakban	Ebből igazolt SARS-CoV-2 fertőzött	arány
220	20	9,0%

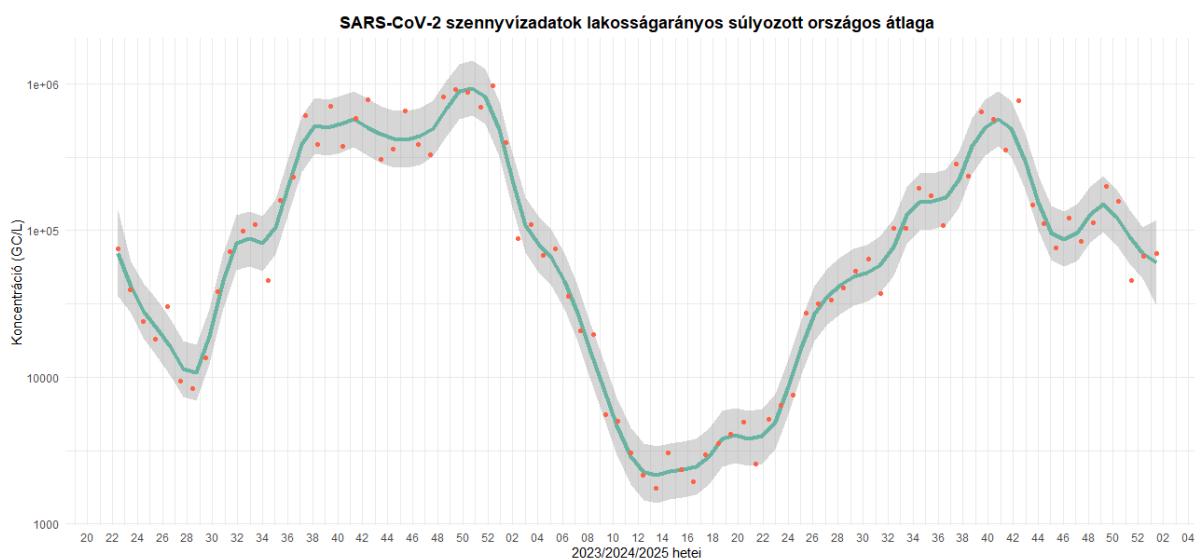
6. táblázat

Összevetve a többi monitorozott kórokozóra (influenzavírus és RSV) vonatkozó adatokkal az látható, hogy a kórházi ápolást igénylő légúti fertőzések hátterében jelenleg jóval nagyobb valószínűséggel fordul elő az influenza, mint a SARS-CoV-2.

### NINGYK szennyvíz koronavírus korai előrejelző rendszer eredményei

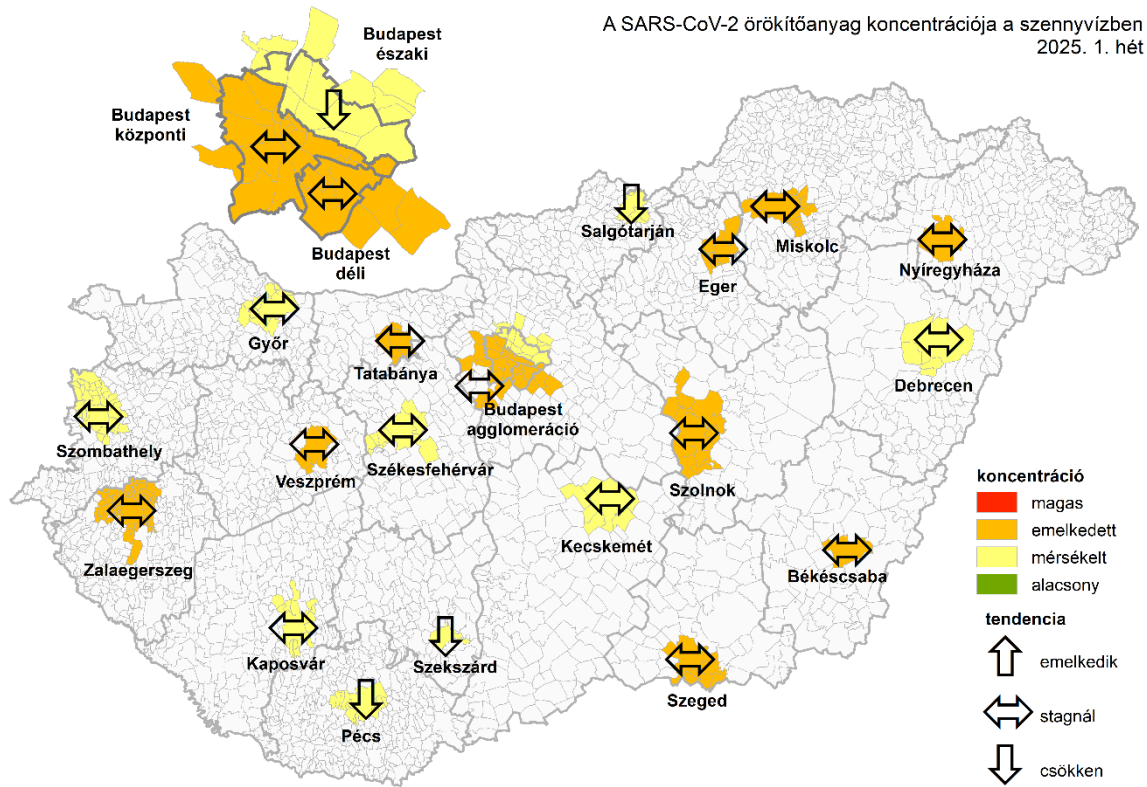
2025. első hétében a szennyvizek SARS-CoV-2 koncentrációja országos szinten csökken (2. ábra). Tendencia tekintetében tizennyolc ellátási helyszínen stagnálás jellemző, csökkenés Budapest Északpesti Szennyvíztisztító Telep, Pécs, Salgótarján és Szekszárd mintáinál figyelhető meg (3. ábra).

**A szennyvíz eredmények alapján a COVID-19 fertőzések számának csökkenése várható a következő hetekben.**



2. ábra A szennyvízben mért SARS-CoV-2 kópiaszám országos, lakosságarányos súlyozott átlaga. A véletlenszerű ingadozások hatásának kiszűrése érdekében nem-parametrikus regressziós LOESS módszerrel létrehozott simított görbe (zöld). A piros pontok a nyers adatokat mutatják, a szürke sáv a 95%-os konfidencia-intervallumot jelöli.

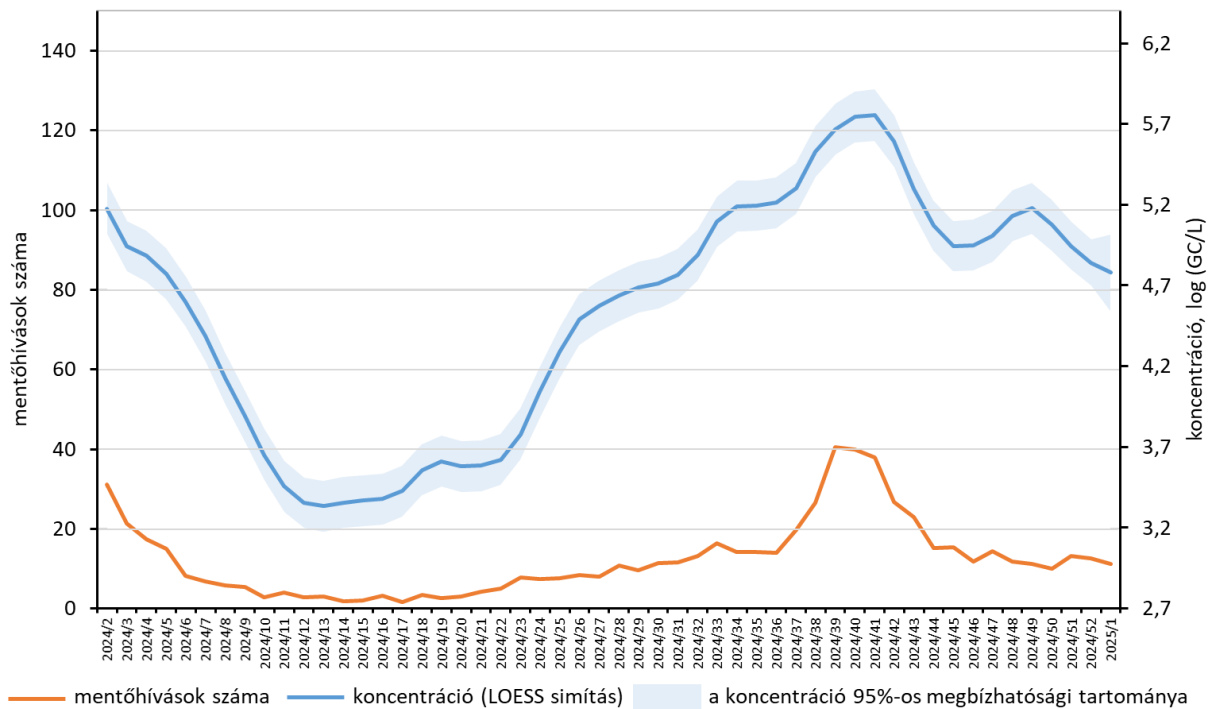
A SARS-CoV-2 örökítőanyag koncentráció-kategóriája és a változás iránya a vizsgált szennyvíztisztító-telepekre érkező nyers szennyvízben.



3. ábra

### Az Országos Mentőszolgálat esetei

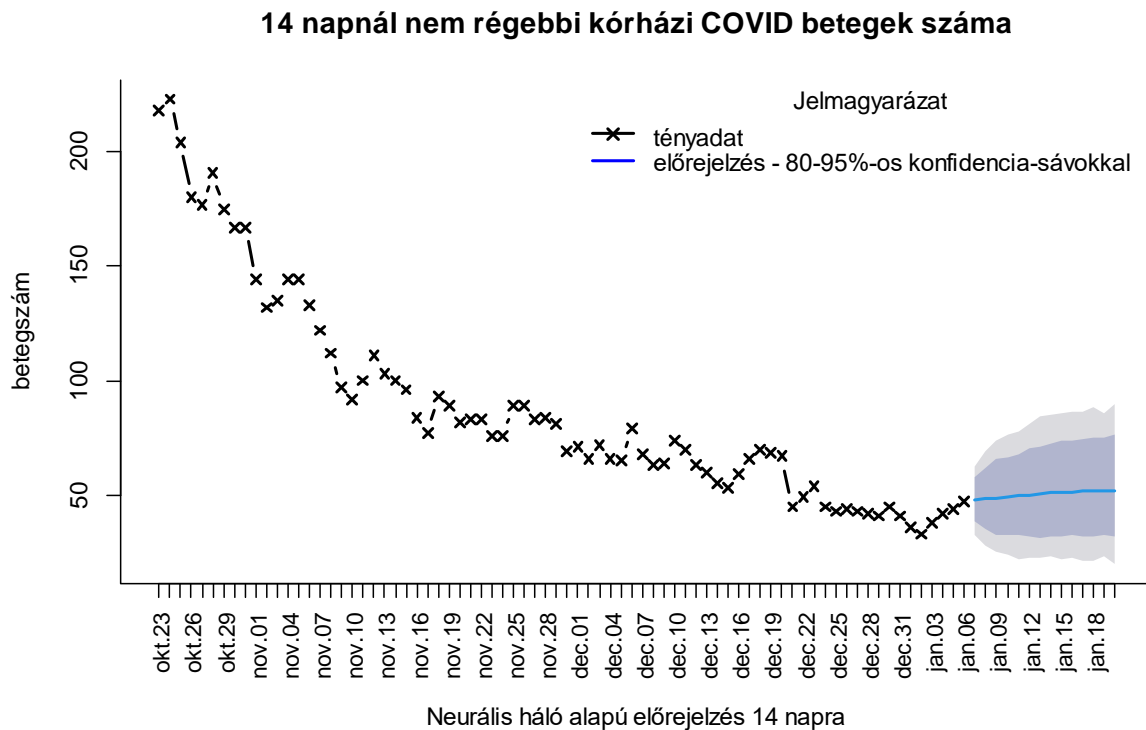
COVID-19 miatti mentőhívások heti átlagos száma és a szennyvízben mért SARS-CoV-2 kópiaszám, Magyarország, 2024. 2. – 2025. 1. hét



4. ábra

## Kórházi esetszámok

Az Elektronikus Egészségügyi Szolgáltatási Térből (EESZT) kapott esetszámok szerint, a kórházban fekvő, 15 napnál nem régebbi pozitív COVID teszttel rendelkező betegek száma összességében – átmeneti ingadozásokkal – csökkenő tendenciát mutat. Az EESZT-ből kapott esetszámok nem a légúti tünetek miatt felvett vagy kórházban ápolott betegekre vonatkoznak, ebben az adatbázisban szerepelnek azon betegek is, akiknél a kórházi ápolás háttérében teljesen más ok áll, de a kórházi felvételkor vagy a kórházi ápolás során a COVID-19 kimutatására irányuló teszt pozitív lett náluk. **A kórházi esetszámok érdemi növekedése a következő két hétben nem várható.**



5. ábra

## Influenzavírus

A 7. táblázat a figyelőszolgálatban résztvevő orvosok jelentései alapján mutatja az influenzaszerű megbetegedés tüneteivel orvoshoz forduló betegek becsült számát országosan.

Hét:	Influenzaszerű megbetegedés tüneteivel orvoshoz fordulók becsült országos száma:
2024. 48. hét	22 800
2024. 49. hét	23 400
2024. 50. hét	26 900
<b>2024. 51. hét</b>	<b>30 000</b>
<b>2024 52. hét</b>	<b>nem érkezett adat</b>
<b>2025. 1. hét</b>	<b>19 900</b>

7. táblázat

Az influenzaszerű tünetekkel orvoshoz fordult betegek száma az idei 2024/2025-ös szezonban a 46. héttől kezdődően kevesebb, mint a tavalyi (2023/2024-es) szezonban regisztrált szám. Részletes adatokat lásd: <https://www.nnk.gov.hu/index.php/jarvanyugy/leguti-figyeloszolgalat.html>

Az influenzaszerű megbetegedés tüneteivel orvoshoz forduló betegek korcsoport szerinti megoszlása az alábbiak szerint alakult (8. táblázat):

Korcsoport	A betegek korcsoportos megoszlása	A figyelőszolgálatban résztvevő praxisok korcsoport összetétele alapján számolt arány (százezer azonos korú lakosra eső betegek száma)
0-14 évesek	28,7%	370,1
15-34 évesek	30,3%	269,7
35-59 évesek	28,1%	179,0
60 éven felüliek	12,9%	95,4

8. táblázat

A Nemzeti Népegészségügyi és Gyógyszerészeti Központ Nemzeti Influenza Referencia Laboratóriumába a sentinel orvosok által beküldött minták közül kimutatott influenza vírusok típus szerinti megoszlását a 9. táblázat mutatja.

Sentinel háziorvosok által beküldött mintaszám	igazolt influenza A H1N1pdm09 *	igazolt influenza A(H3), *	Igazolt influenza A (NT)*	igazolt influenza B *	Összes igazolt pozitívítási arány
4	1	0	0	0	10 minta alatt pozitívítási arány nem számolandó

\* A kis mintaszámok esetén ezek az adatok járványügyi szempontból nem informatívak

9. táblázat

Összevetve a többi monitorozott kórokozóra (SARS-CoV-2 és RSV) vonatkozó adatokkal az látható, hogy az influenza vírus okozta megbetegedések és kórházi esetek száma és aránya egyértelműen nő.

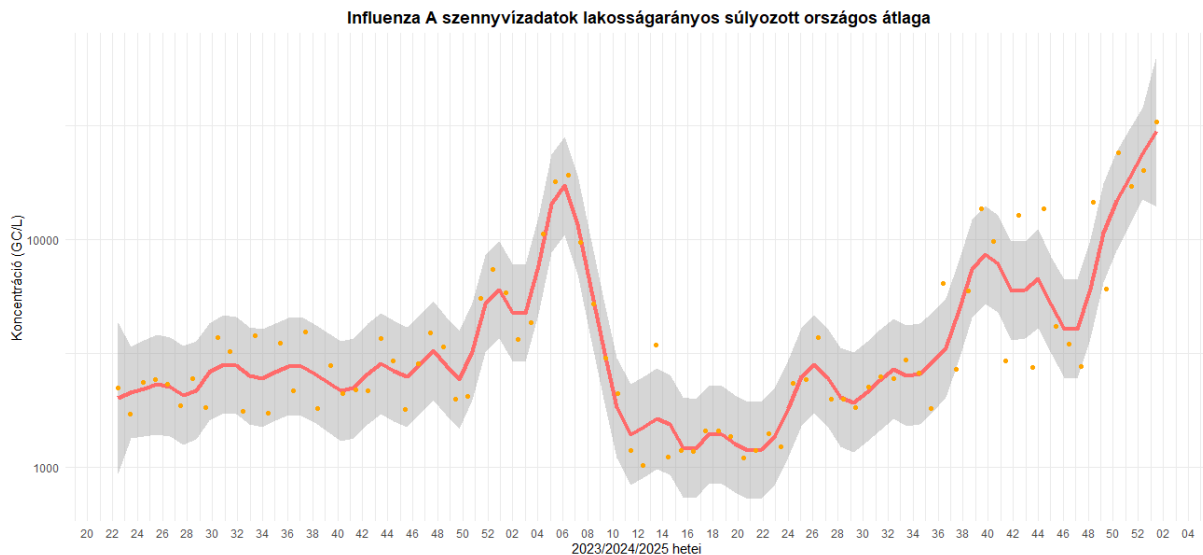
SARI miatt felvett betegek száma a kijelölt kórházakban	Ebből igazolt fertőzött influenza	arány
220	84	38,1%

10. táblázat

## NNGYK szennyvíz influenza A korai előrejelző rendszer eredményei

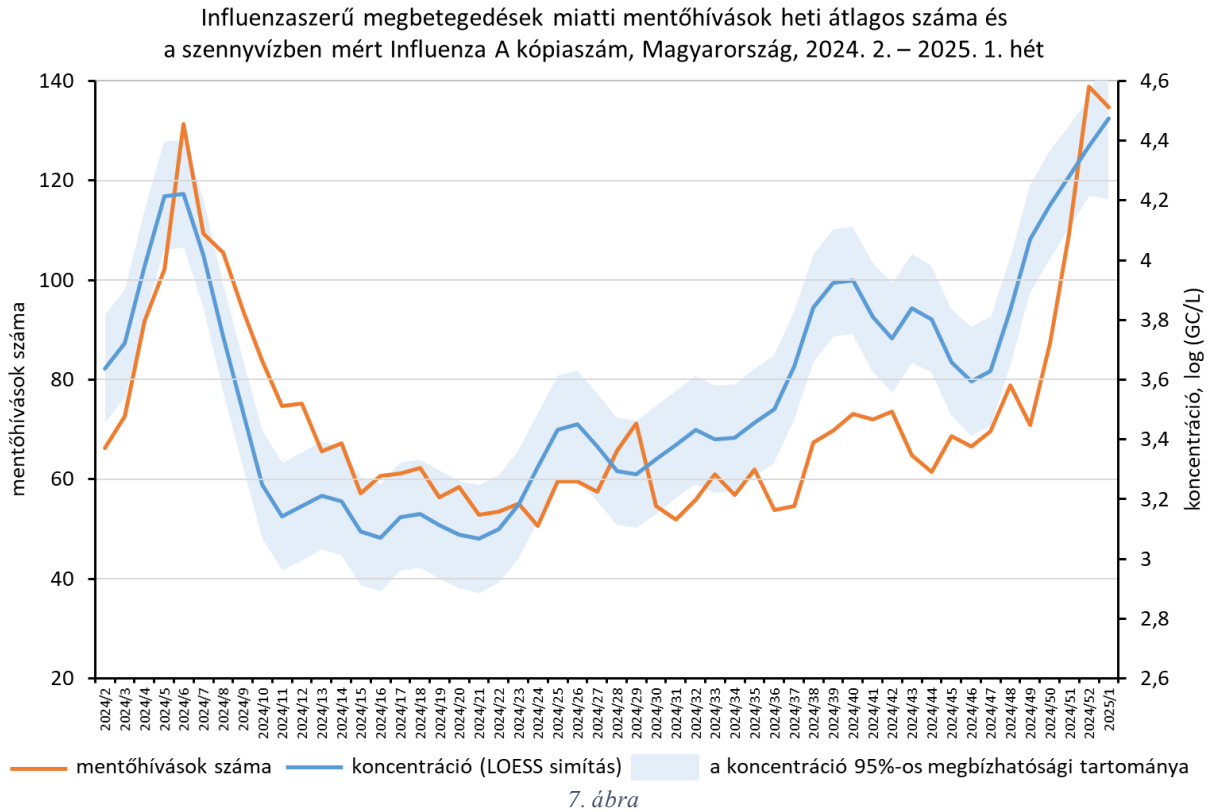
Az Influenza A örökítőanyag koncentrációja országos átlagban emelkedik. Az 1. naptári héten a vizsgált minták közül Kaposvár, Szekszárd és Zalaegerszeg esetében volt kimutatási határ alatt az Influenza A vírus örökítőanyagának mennyisége (6. ábra).

**A szennyvíz eredmények alapján az Influenza A fertőzések számának emelkedése várható a következő 1-2 hétben.**

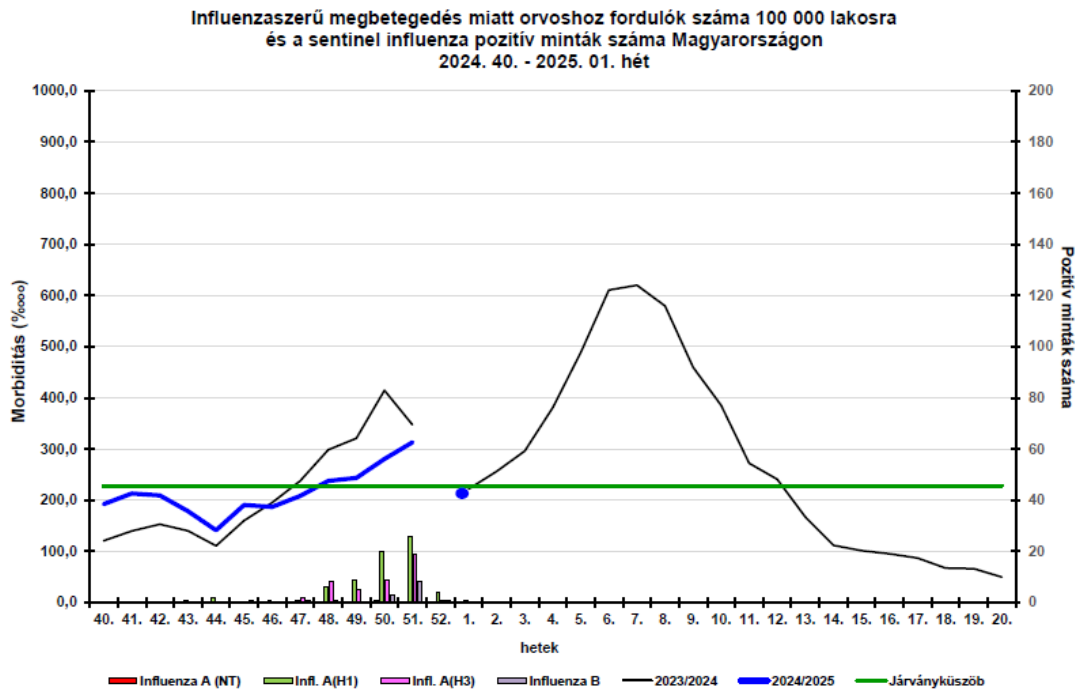


6. ábra A szennyvízben mért Influenza A kópiaszám országos, lakosságárányos súlyozott átlaga. A véletlenszerű ingadozások hatásának kiszűrése érdekében nem-parametrikus regressziós LOESS módszerrel létrehozott simított görbe (piros). A narancssárga pontok a nyers adatokat mutatják, a szürke sáv a 95%-os konfidencia-intervallumot jelöli.

## Az Országos Mentőszolgálat esetei



A következő ábrán (8. ábra) az idei és előző évi influenza megbetegedési (morbiditás) adatokat hasonlítjuk össze, (fekete vonal: 2023/24-es adatok, kék vonal: 2024/25-ös adatok) összevetve a sentinel influenza pozitív minták típus szerinti számával (színezett oszlopok, a mintaszámok bal oldali tengelyen olvashatók le.)



## RSV

Népegészségügyi és Gyógyszerészeti Központ Nemzeti Influenza Referencia Laboratóriumába a sentinel orvosok által beküldött 4 betegről származó minta vizsgálata során RSV-t nem mutattak ki. A hagyományos diagnosztikus célú vizsgálat keretében érkezett 14 légúti minta közül két RSV pozitív volt.

48. hét	mintaszám	Ebből RSV pozitív	pozitivitási arány
Sentinel házi orvosok által küldött minták	4	0	10 minta alatt pozitívítási arány nem számolandó

11. táblázat

A tünetek alapján nem állapítható meg a légúti fertőzés háttérében álló kórokozó, így nem zárható ki, hogy az akut légúti fertőzés tüneteivel orvoshoz forduló körében RSV okozta fertőzés előfordult.

SARI miatt felvett betegek száma a kijelölt kórházakban	Ebből igazolt RSV fertőzött	arány
220	21	9,5%

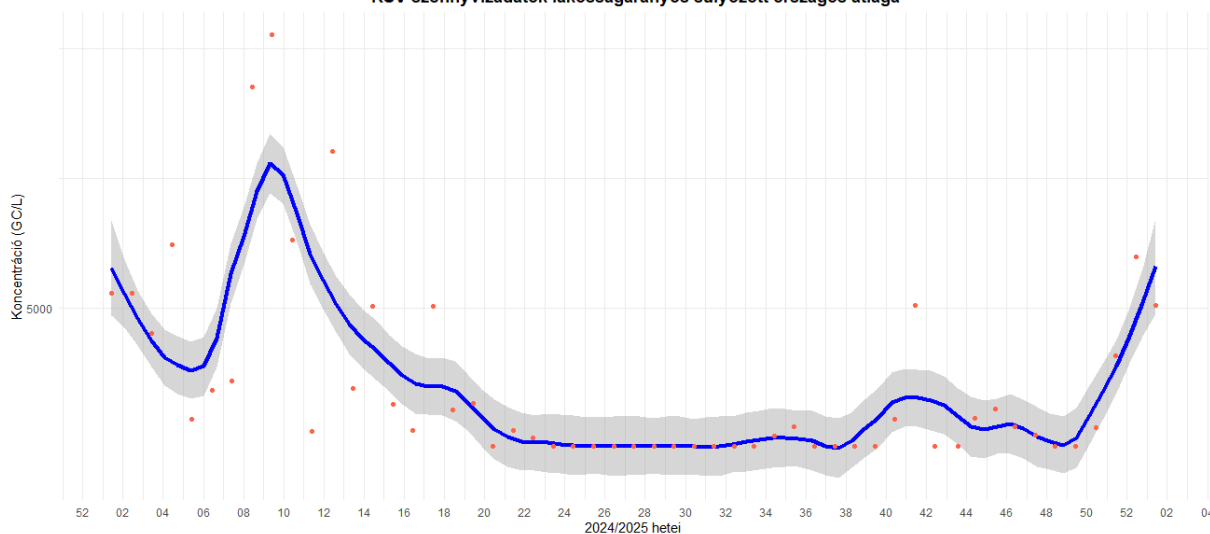
12. táblázat

## NNGYK szennyvíz RSV korai előrejelző rendszer eredményei

Az RSV örökítőanyag koncentrációja egyes területeken emelkedést mutat (9. ábra). Az 1. naptári héten Budapest Központi Szennyvíztisztító Telep ellátási területe és Székesfehérvár esetében volt az örökítőanyag mennyisége kimutatási határ felett. Az országos átlag ábrán látható emelkedése ezeken a helyeken megfigyelt lokális megjelenés következménye.

**A vírus egyes helyeken alacsony szinten cirkulál a lakosság körében, de az eredmények alapján jelentős növekedés országosan a következő 1-2 hétben nem várható.**

RSV szennyvizadatok lakosságarányos súlyozott országos átlaga



9. ábra A szennyvízben mért RSV kópiaszám országos, lakosságarányos súlyozott átlaga. A véletlenszerű ingadozások hatásának kiszűrése érdekében nem-parametrikus regressziós LOESS módszerrel létrehozott simított görbe (sötétkék). A narancssárga pontok a nyers adatokat mutatják, a szürke sáv a 95%-os konfidencia-intervallumot jelöli.

## Szamárköhögés (pertussis)

A szamárköhögésre és számos egyéb fertőző betegségre (beleértve számos légúton terjedő és/vagy légúti tüneteket (is) okozó kórokozóra/megbetegedést) vonatkozóan ír elő jelentési kötelezettséget a betegellátók számára az egészségügyi és a hozzájuk kapcsolódó személyes adatok kezeléséről és védelméről szóló 1997. évi XLVII. törvény, valamint a fertőző betegségek jelentésének rendjéről szóló 1/2014. (I. 16.) EMMI rendelet. Ezen adatgyűjtés független a légúti sentinel surveillance-tól. A jogszabályi előírások alapján bejelentett fertőző megbetegedések aktuális adatait a hazai járványügyi helyzetről szóló heti tájékoztató tartalmazza, mely elérhető az alábbi linken:  
[https://www.antsz.hu/felso\\_menu/temaink/jarvany/Fertozo\\_betegsegek/fertozo](https://www.antsz.hu/felso_menu/temaink/jarvany/Fertozo_betegsegek/fertozo)

## További információk

A légúti figyelőszolgálat aktuális heti adatait tartalmazó részletes tájékoztató elérhető:  
<https://nnk.gov.hu/index.php/jarvanyugy/leguti-figyeloszolgalat/category/390-leguti-figyeloszolgalat-adatai-2024-2025-evi-szezon.html>

A szennyvízvizsgálatokról további információ található a  
<https://mngyk.gov.hu/hu/szennyviz.html?start=0> linken