

# Integrált heti jelentés a légúti kórokozók megjelenéséről

**2025. 11. hét: 2025. március 10. – 16.**

## Légúti fertőzések általános adatai

Minden év 40. naptári hetétől működik hazánkban a légúti figyelőszolgálat. A klinikai és virológiai adatgyűjtést magában foglaló légúti sentinel surveillance (figyelő szolgálat) célja az influenzavírus, a SARS-CoV-2 és az RSV (légúti óriássejtes vírus) által okozott fertőzések figyelemmel kísérése.

Az 1. táblázat a figyelőszolgálatban résztvevő háziorvosok jelentései alapján mutatja a heveny légúti fertőzés tüneteivel orvoshoz forduló betegek becsült számát országosan.

Hét:	Akut légúti fertőzés tüneteivel orvoshoz fordulók becsült országos száma <sup>1</sup> :
2025. 07. hét	312 600
2025. 08. hét	329 400
2025. 09. hét	329 400
2025. 10. hét	291 400
<b>2025. 11. hét</b>	<b>255 600</b>

1. táblázat

Az idei és az előző szezonban az orvoshoz forduló betegek számának változását részletesen lásd a légúti figyelőszolgálat adatairól kiadott heti tájékoztatókban:

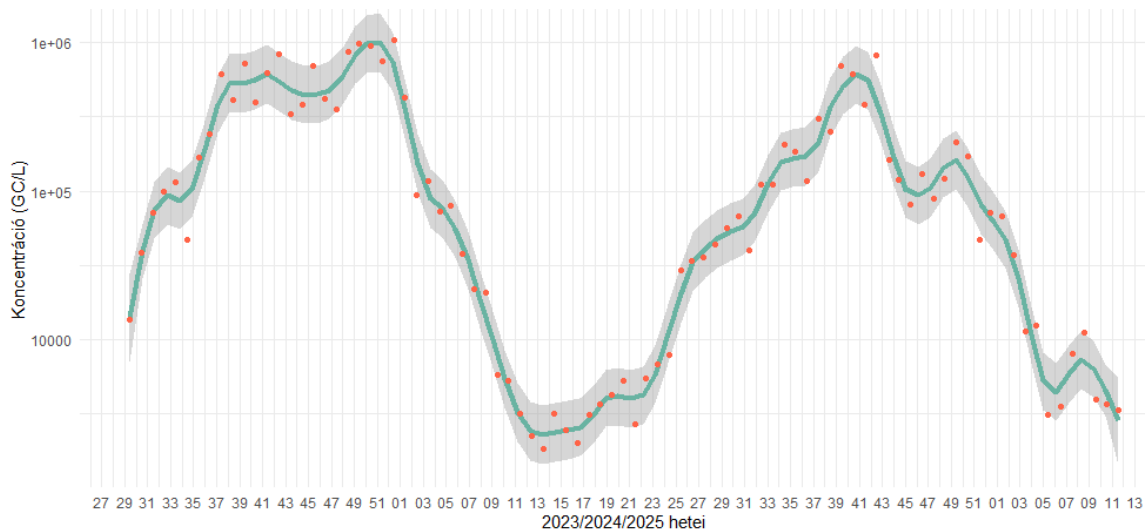
<https://www.nnk.gov.hu/index.php/jarvanyugy/leguti-figyeloszolgalat.html>

Az akut légúti fertőzéssel orvoshoz fordult betegek korcsoport szerinti megoszlása az alábbiak szerint alakult (A 11. naptári héten a szennyvizek SARS-CoV-2 koncentrációja országos szinten csökken (2. ábra). 17 ellátási területre stagnálás jellemző, míg csökkenés Miskolc és Zalaegerszeg esetében figyelhető meg. Emelkedés Budapest Központi Szennyvíztisztító Telep ellátási területén, Szeged és Szolnok mintájánál tapasztalható. (3. ábra).

**A szennyvíz eredmények alapján a COVID-19 fertőzések száma alacsony szinten stagnál.**

---

<sup>1</sup> 100 főre kerekítve



2. ábratáblázat):

Korcsoport	A betegek korcsoportos megoszlása	A figyelőszolgálatban résztvevő praxisok korcsoport összetétele alapján számolt arány (százezer azonos korú lakosra eső betegek száma)
0-14 évesek	44,4%	7348,9
15-34 évesek	26,4%	3019,5
35-59 évesek	19,7%	1607,5
60 éven felüliek	9,5%	902,2

2. táblázat

A 3. táblázat a légúti figyelőszolgálat keretében kijelölt kórházak adatai alapján a súlyos, akut légúti fertőzés (SARI) miatt fölvetett, illetve közülük intenzív/szubintenzív ellátásban részesült betegek számát mutatja.

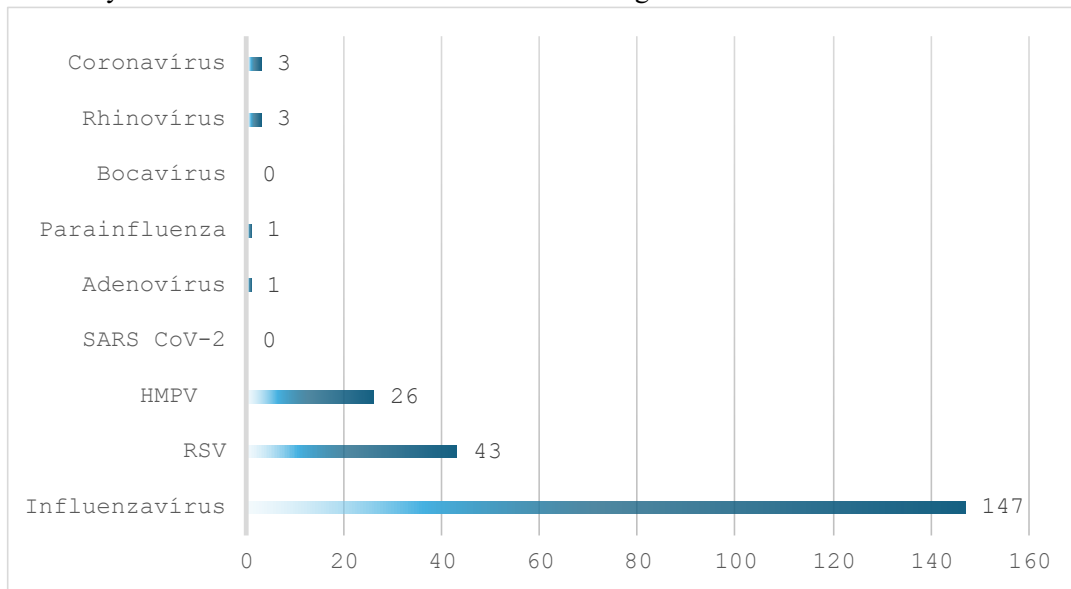
Hét	Figyelőszolgálatban résztvevő kórházak száma	Akut légúti fertőzés miatt fölvetett betegek száma	Ezek közül intenzív (szubintenzív) ellátásban részesült
2025-7.	24	290	43
2025-8.	24	308	32
2025-9.	24	362	32
2025-10.	24	322	34
<b>2025-11.</b>	<b>24</b>	<b>274</b>	<b>42</b>

3. táblázat

A SARI betegek száma a heveny légúti fertőzés tüneteivel orvoshoz forduló betegek számának 0,10 %-a az idei szezonban, ez a tavalyi (2023/2024-es) szezon azonos időszakában 0,08% volt. A különböző légúti szezonok adatai csak korlátozottan vehetők össze, az egyes szezonokban az influenzajárvány lefolyása nagyon eltérhet egymástól, és a kezdetük is eltérő lehet. A SARI miatt fölvetett betegek körében a megbetegedés hátterében kimutatott kórokozók heti változását lásd a légúti figyelőszolgálat adatairól kiadott heti tájékoztatókban:

<https://www.nnk.gov.hu/index.php/jarvanyugy/leguti-figyeloszolgalat.html>

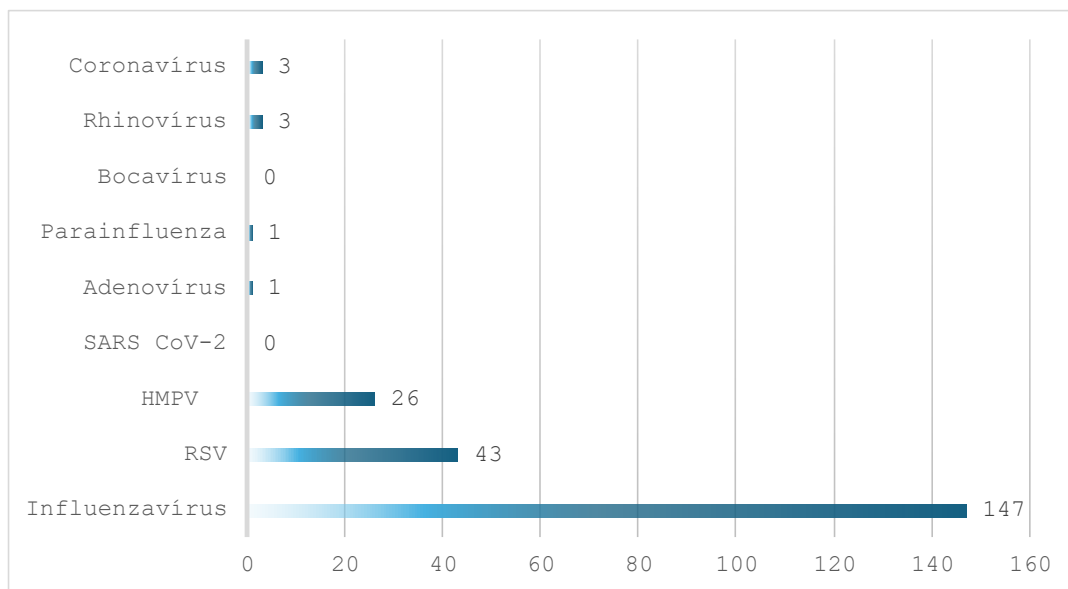
A 4. táblázat a Nemzeti Népegészségügyi és Gyógyszerészeti Központ Nemzeti Influenza Referencia Laboratóriumába érkezett értékelhető minták számát és a vizsgálatok eredményét mutatja. Az eredmények megoszlását az



1. ábra mutatja.

Azonosított vírusok a beküldött légúti mintákban	6. hét	7. hét	8. hét	9. hét	10. hét	11. hét
SARS-CoV-2	4	5	3	1	2	0
Szezonális koronavírus	1	1	3	3	3	3
Rhinovírus	1	1	2	2	5	3
HMPV	13	11	11	23	25	26
Bocavírus	1	0	0	0	0	0
Parainfluenza	1	0	0	0	0	1
Adenovírus	0	1	0	0	0	1
RSV	24	25	28	35	56	43
Influenzavírus	269	260	193	216	214	147
negatív vizsgálat	199	191	258	179	135	162
Összes értékelhető minta	513	495	498	459	440	386

4. táblázat



1. ábra Légúti vírusok megoszlása a PCR pozitív mintákban

## SARS-CoV-2 (COVID-19)

Az 5. táblázat a Nemzeti Népegészségügyi és Gyógyszerészeti Központ Nemzeti Influenza Referencia Laboratóriumába beküldött összes, és SARS-CoV-2 pozitív minták számát beküldők szerinti megoszlásban mutatja. A 11. héten egyetlen minta sem volt pozitív

7. hét	mintaszám	Ebből SARS-CoV-2 pozitív	pozitivitási arány
Sentinel házi orvosok által küldött minták	276	0	-
Sentinel kórházak által beküldött minták	40	0	-
Hagyományos diagnosztikus célú minták	70	0	-

5. táblázat

A 6. táblázat a figyelőszolgálatra kijelölt kórházakban a súlyos akut felső légúti fertőzéssel (SARI) felvett betegek között a SARS-CoV-2 pozitív betegek számát és arányát mutatja.

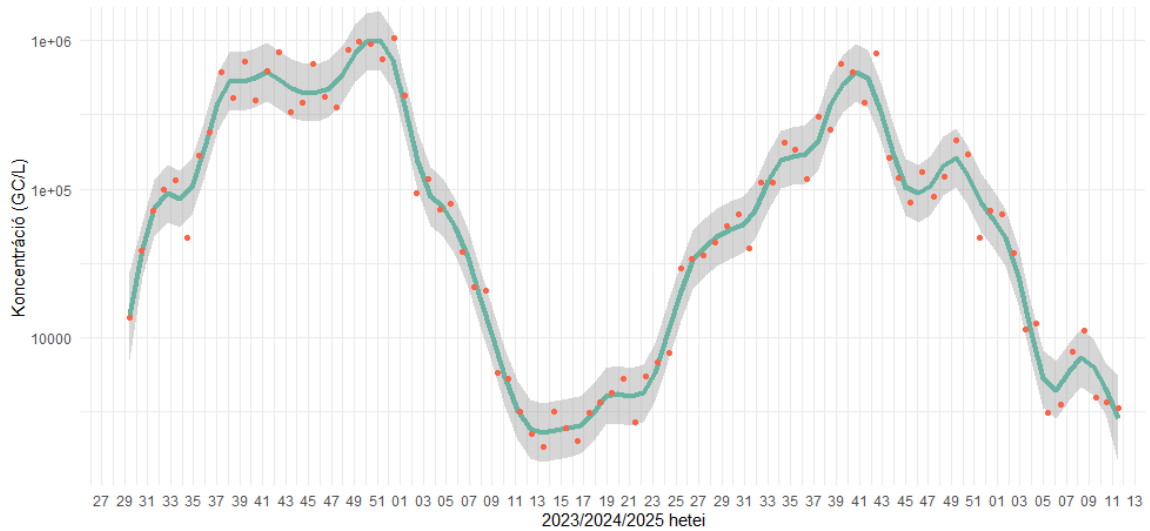
SARI miatt felvett betegek száma a kijelölt kórházakban	Ebből igazolt SARS-CoV-2 fertőzött	arány
274	2	0,7

6. táblázat

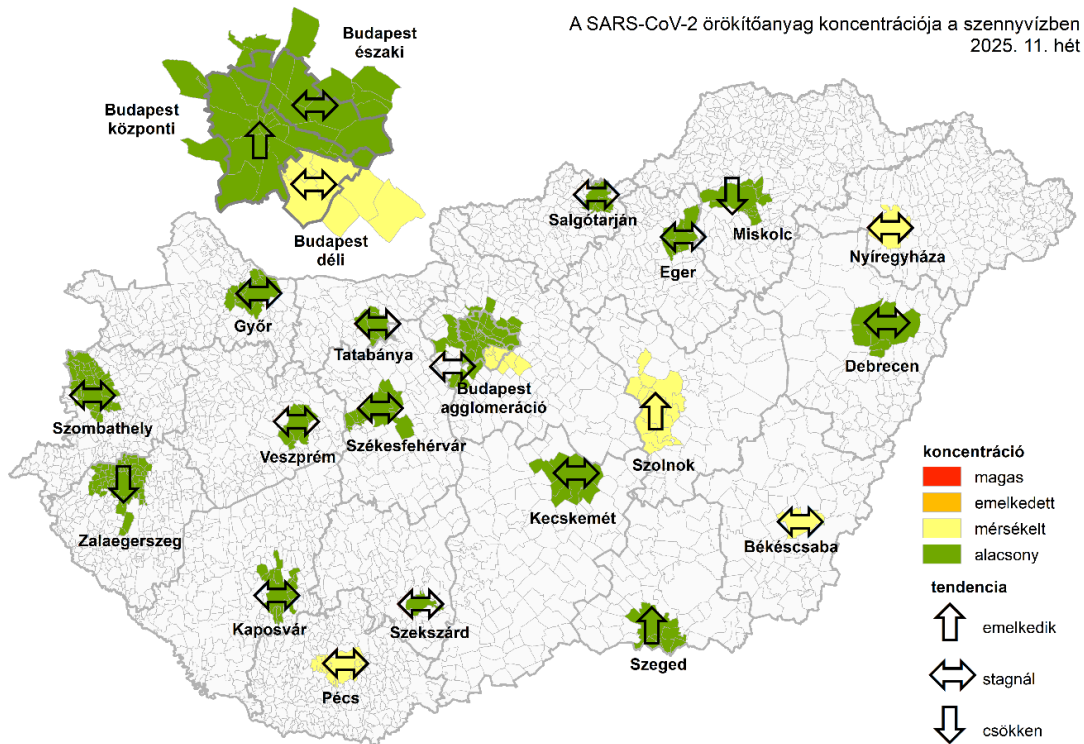
## NNGYK szennyvíz koronavírus korai előrejelző rendszer eredményei

A 11. naptári héten a szennyvizek SARS-CoV-2 koncentrációja országos szinten csökken (2. ábra). 17 ellátási területre stagnálás jellemző, míg csökkenés Miskolc és Zalaegerszeg esetében figyelhető meg. Emelkedés Budapest Központi Szennyvíztisztító Telep ellátási területén, Szeged és Szolnok mintájánál tapasztalható. (3. ábra).

**A szennyvíz eredmények alapján a COVID-19 fertőzések száma alacsony szinten stagnál.**



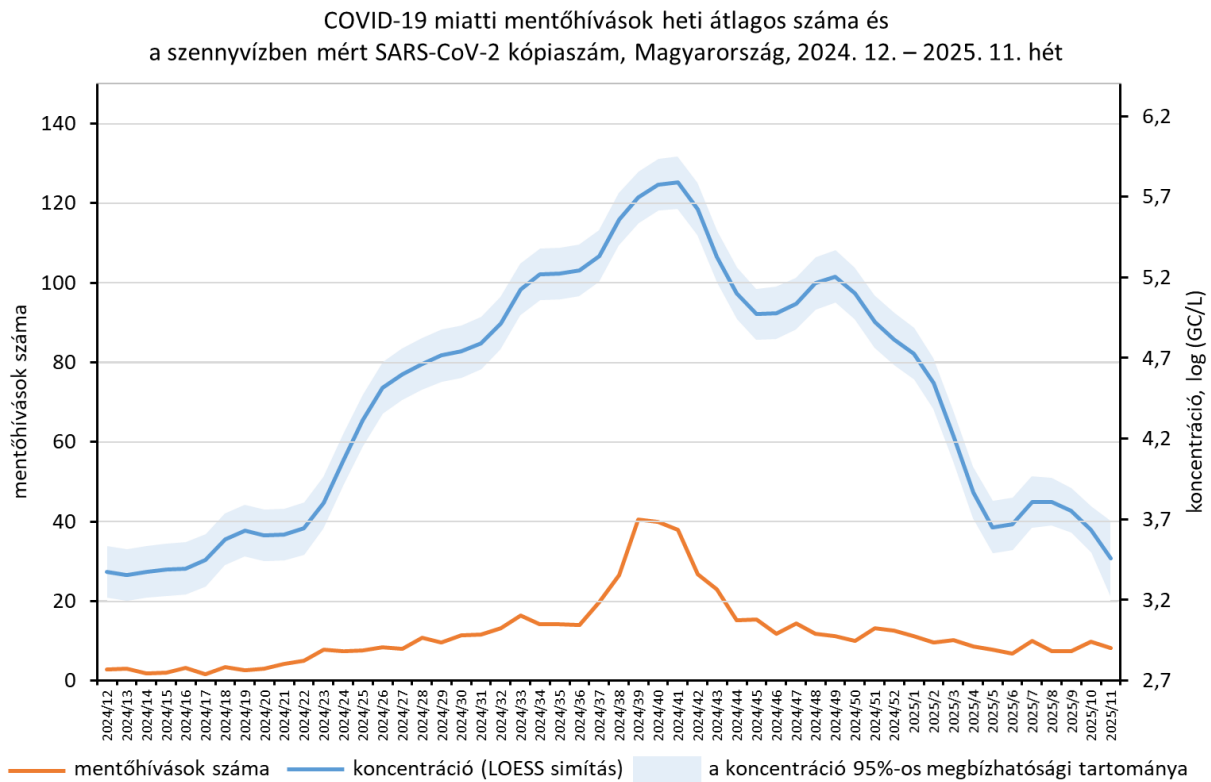
2. ábra A szennyvízben mért SARS-CoV-2 kópiaszám országos, lakosságárányos súlyozott átlaga. A véletlenszerű ingadozások hatásának kiszűrése érdekében nem-parametrikus regressziós LOESS módszerrel létrehozott simított görbe (zöld). A piros pontok a nyers adatokat mutatják, a szürke sáv a 95%-os konfidencia-intervallumot jelöli.



3. ábra

A SARS-CoV-2 örökítőanyag koncentráció-kategóriája és a változás iránya a vizsgált szennyvíztisztító-telepekre érkező nyers szennyvízben.

## Az Országos Mentőszolgálat esetei

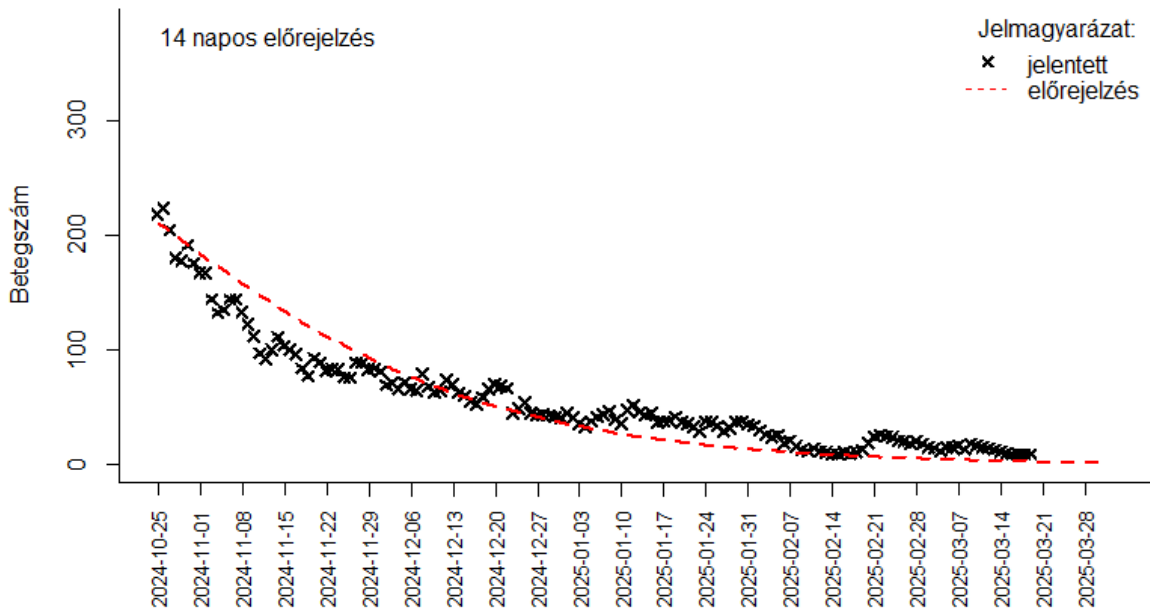


4. ábra

## Kórházi esetszámok

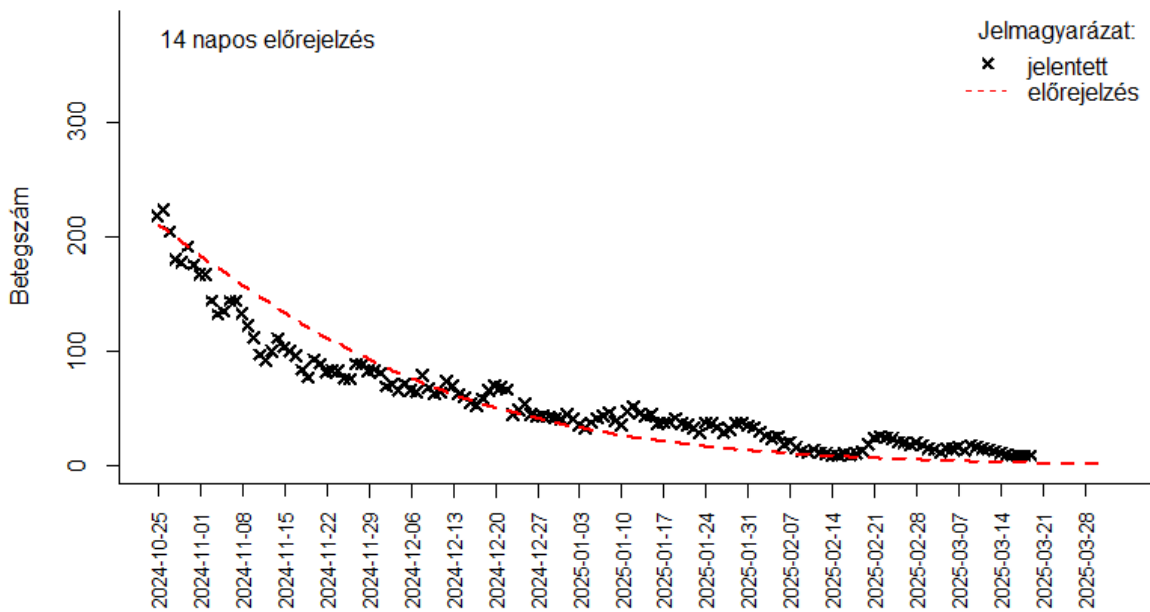
Az Elektronikus Egészségügyi Szolgáltatási Térből (EESZT) kapott esetszámok szerint, a kórházban fekvő, 15 napnál nem régebbi pozitív COVID teszttel rendelkező betegek száma összességében – átmeneti ingadozásokkal – csökkenő tendenciát mutat. Az EESZT-ből kapott esetszámok nem a légúti tünetek miatt felvett vagy kórházban ápolott betegekre vonatkoznak, ebben az adatbázisban szerepelnek azon betegek is, akiknél a kórházi ápolás háttérében teljesen más ok áll, de a kórházi felvételkor vagy az ellátás során a COVID-19 kimutatására irányuló teszt pozitív lett náluk. A függvény-extrapoláció alapú előrejelzés szerint a **következő két hétben továbbra is a kórházi esetszámok nagyon alacsony szinten történő ingadozása várható.** (

### Kórházban fekvő betegek 15 napnál nem régebbi pozitív COVID teszttel



5. ábra)

### Kórházban fekvő betegek 15 napnál nem régebbi pozitív COVID teszttel



5. ábra

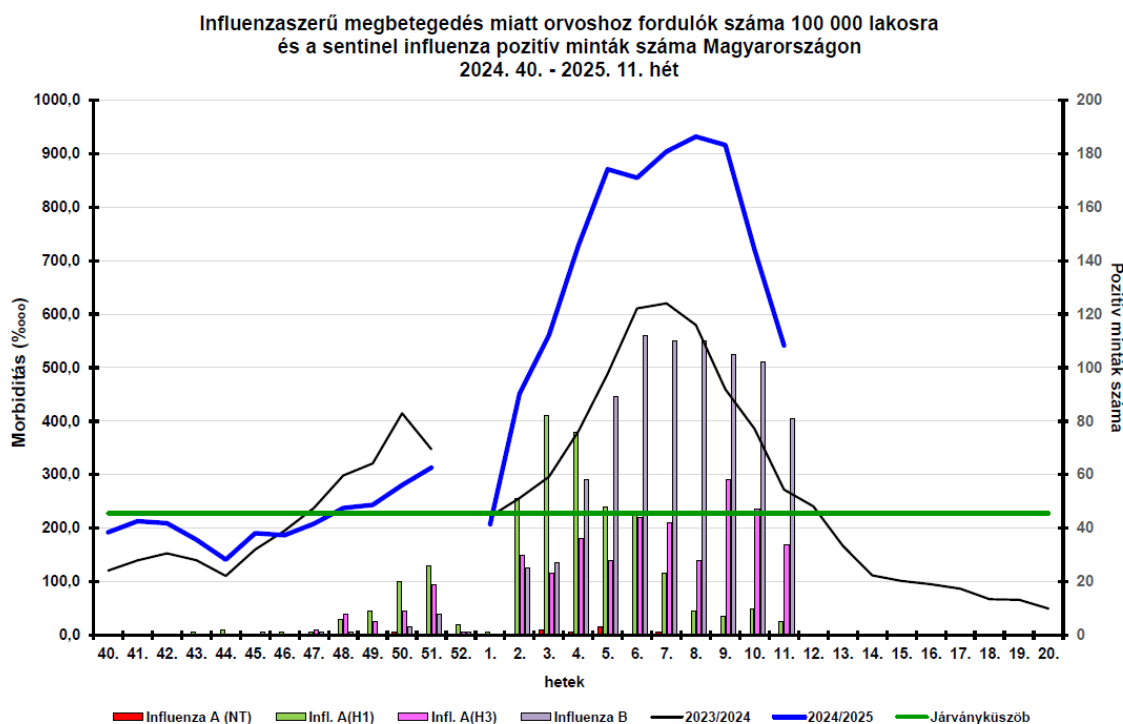
## Influenzavírus

A 7. táblázat a figyelőszolgálatban résztvevő orvosok jelentései alapján mutatja az influenzaszerű megbetegedés tüneteivel orvoshoz forduló betegek becsült számát országosan.

Hét:	Influenzaszerű megbetegedés tüneteivel orvoshoz fordulók becsült országos száma <sup>2</sup> :
2025. 7. hét	86 800
2025. 8. hét	89 400
2025. 9. hét	87 900
2025. 10. hét	69 100
<b>2025. 11. hét</b>	<b>52 000</b>

7. táblázat

A következő ábrán (6. ábra) az idei és előző évi becsült influenza megbetegedési (morbidity) adatokat hasonlítjuk össze, (fekete vonal: 2023/24-es adatok, kék vonal: 2024/25-ös adatok) összevetve a sentinel influenza pozitív minták típus szerinti számával (színezett oszlopok, a mintaszámok bal oldali tengelyen olvashatók le.) Az influenzaszerű tünetekkel orvoshoz fordulók száma csökkent az előző hetihez képest, a tünetek háttérében legnagyobb arányban továbbra is az influenza B fertőzés azonosítható.



Forrás: Nemzeti Népegészségügyi és Gyógyszerészeti Központ

6. ábra

Az influenzaszerű megbetegedés tüneteivel orvoshoz forduló betegek korcsoport szerinti megoszlása az alábbiak szerint alakult (8. táblázat). Elsősorban a 15 év alatti gyermekek jelentkeznek a háziorvosnál influenzaszerű tünetekkel.

<sup>2</sup> 100 főre kerekítve

Korcsoport	A betegek korcsoportos megoszlása	A figyelőszolgálatban résztvevő praxisok korcsoport összetétele alapján számolt arány (százezer azonos korú lakosra eső betegek száma)
0-14 évesek	40,4%	1359,0
15-34 évesek	30,3%	703,9
35-59 évesek	22,1%	368,5
60 éven felüliek	7,2%	139,4

8. táblázat

A Nemzeti Népegészségügyi és Gyógyszerészeti Központ Nemzeti Influenza Referencia Laboratóriumába a sentinel orvosok által beküldött minták közül kimutatott influenza vírusok típus szerinti megoszlását a 9. táblázat mutatja.

Sentinel háziorvosok által beküldött mintaszám	igazolt influenza A H1N1pdm09	igazolt influenza A(H3)	Igazolt influenza A (NT)	igazolt influenza B	Összes igazolt pozitívítási arány
276	5	34	0	81	43,5%

9. táblázat

Az influenza vírus okozta megbetegedések száma és aránya egyértelműen dominál a légúti fertőzés tüneteivel háziorvoshoz fordulók, valamint a kórházi felvételt igénylő SARI betegek esetében is.

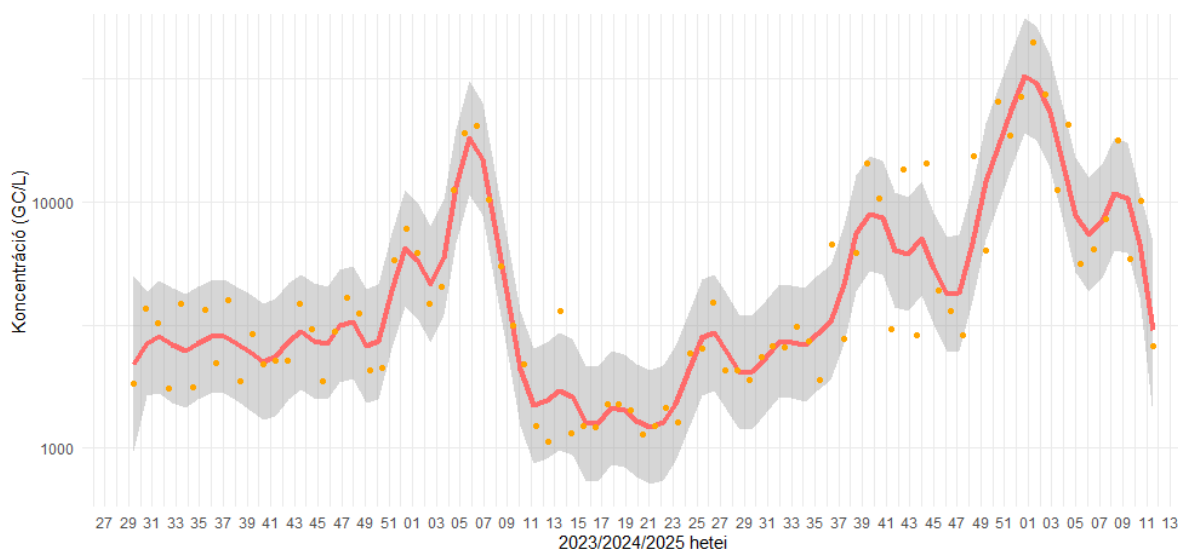
SARI miatt felvett betegek száma a kijelölt kórházakban	Ebből igazolt influenza fertőzött	arány
274	56	20,4%

10. táblázat

### NINGYK szennyvíz influenza A korai előrejelző rendszer eredményei

Az Influenza A örökítőanyag koncentrációja országos átlagban stagnál. A 11. naptári héten Eger, Győr, Kaposvár, Kecskemét, Miskolc, Salgótarján, Szeged és Veszprém esetében volt kimutatási határ felett az Influenza A örökítőanyagának mennyisége. (7. ábra).

**A szennyvíz eredmények alapján az Influenza A fertőzések számának csökkenése várható.**



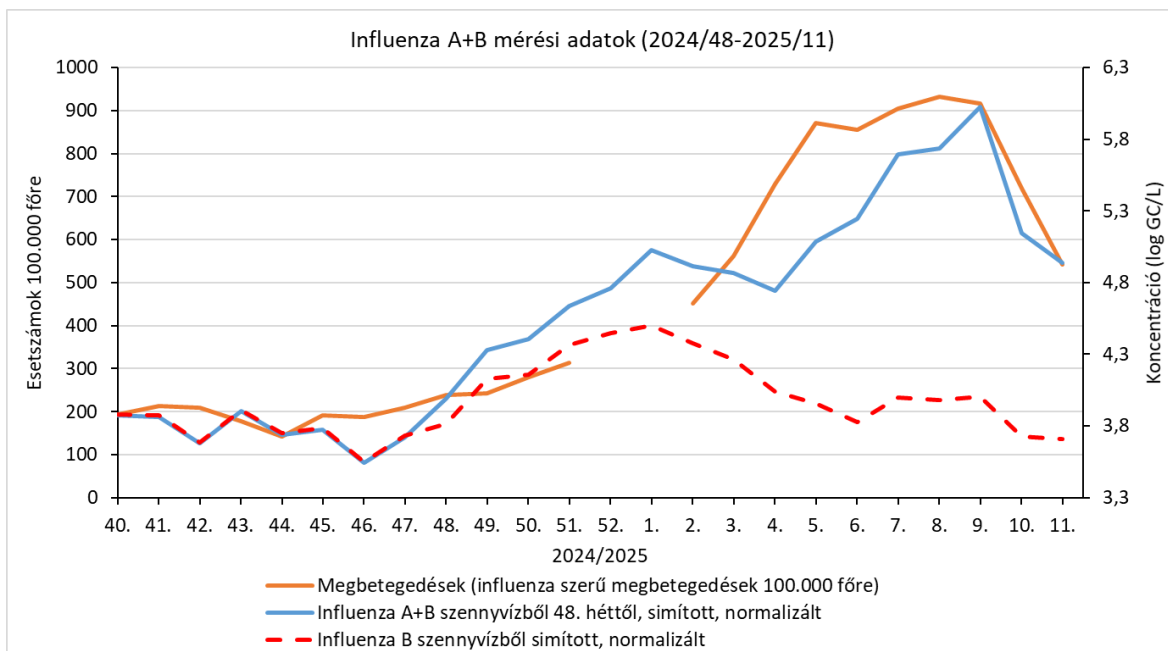
7. ábra A szennyvízben mért Influenza A kópiaszám országos, lakosságarányos súlyozott átlaga. A véletlenszerű ingadozások hatásának kiszűrése érdekében nem-parametrikus regressziós LOESS módszerrel létrehozott simított görbe (piros). A narancssárga pontok a nyers adatokat mutatják, a szürke sáv a 95%-os konfidencia-intervallumot jelöli.

## Influenza A+B

A légúti figyelőszolgálat által közölt magas influenza B megbetegedési adatok miatt az influenza A szennyvíz eredményeket 2024. 48. hetétől kiegészítettük az influenza B örökítőanyag szennyvízből kimutatott mennyiségének eredményeivel.

A 8. ábrán az influenza A és B szennyvízből kimutatott örökítőanyagának mennyiségi változását és az influenzaszerű megbetegedések százezer lakosra számított becslült számát ábrázoltuk. (Az örökítőanyag koncentrációt a jobb oldali, az esetszámokat a bal oldali függőleges tengelyen lehet leolvasni.)

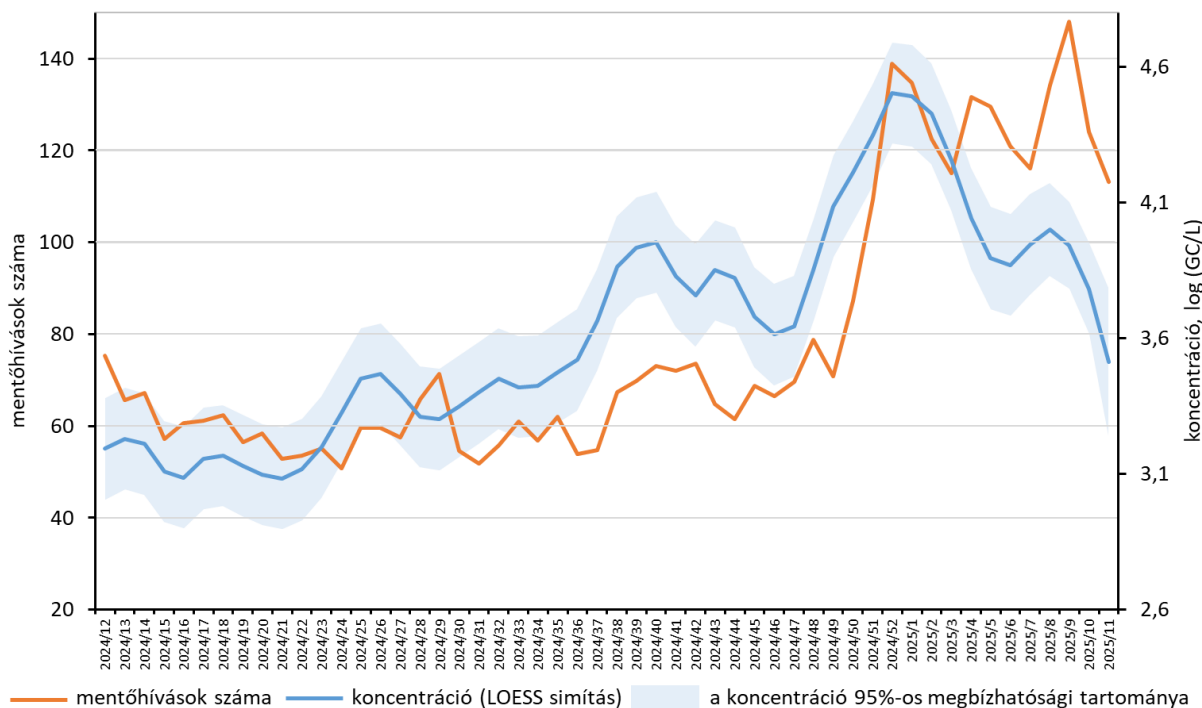
**Az influenza A és B egyesített szennyvíz eredményei alapján a fertőzések számának csökkenése várható.**



8. ábra

### Az Országos Mentőszolgálat esadatai

Influenzaszerű megbetegedések miatti mentőhívások heti átlagos száma és a szennyvízben mért Influenza A kópiaszám, Magyarország, 2024. 12. – 2025. 11. hét



9. ábra

### RSV

Népegészségügyi és Gyógyszerészeti Központ Nemzeti Influenza Referencia Laboratóriumába a sentinel orvosok által beküldött 276 betegől származó minta vizsgálata során 21 betegnél az RSV-t mutatták ki. Emellett a kijelölt kórházak által beküldött mintákból 11, a hagyományos mintabeküldés keretében érkezett mintákból szintén 11 bizonyult RSV pozitívnak.

	Sentinel háziorvosok által küldött minták száma	Ebből RSV pozitív	pozitivitási arány
11. hét	276	21	7,6%

11. táblázat

A tünetek alapján nem állapítható meg a légúti fertőzés háttérében álló kórokozó, így az akut légúti fertőzés tüneteivel orvoshoz forduló körében RSV okozta fertőzés előfordulhat.

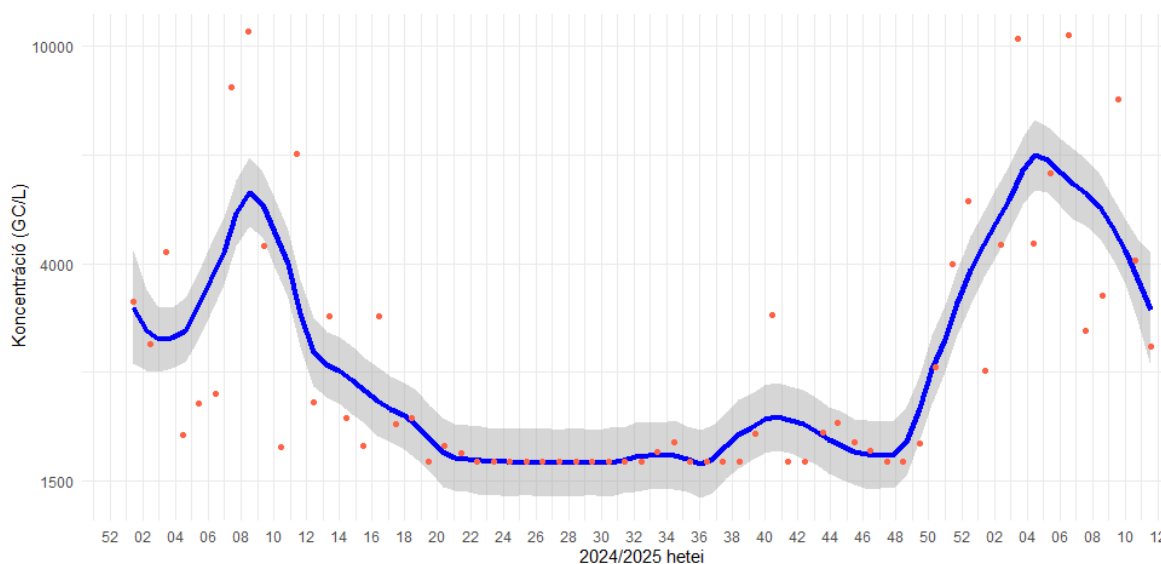
SARI miatt felvett betegek száma a kijelölt kórházakban	Ebből igazolt RSV fertőzött	arány
274	72	26,2%

12. táblázat

### NNGYK szennyvíz RSV korai előrejelző rendszer eredményei

Az RSV örökítőanyag koncentrációja országos átlagban enyhe csökkenést mutat. A 11. naptári héten 4 ellátási terület (Budapest Dél-Pesti Szennyvíztisztító Telep, Debrecen, Nyíregyháza és Pécs) kivételével mindegyik minta esetében kimutatási határ alatt volt az RSV örökítőanyagának mennyisége.

**A szennyvízben mérhető örökítőanyag-koncentráció alapján, a 9. és 10. héthez viszonyítva az RSV alacsonyabb szinten cirkulál.**



10. ábra A szennyvízben mért RSV kópiaszám országos, lakosságárányos súlyozott átlaga. A véletlenszerű ingadozások hatásának kiszűrése érdekében nem-parametrikus regressziós LOESS módszerrel létrehozott simított görbe (sötétkék). A narancssárga pontok a nyers adatokat mutatják, a szürke sáv a 95%-os konfidencia-intervallumot jelöli.

### További információk

A légúti figyelőszolgálat aktuális heti adatait tartalmazó részletes tájékoztató elérhető: <https://nnk.gov.hu/index.php/jarvanyugy/leguti-figyeloszolgalat/category/390-leguti-figyeloszolgalat-adatai-2024-2025-evi-szezon.html>

A szennyvízvizsgálatokról további információ található a <https://nngyk.gov.hu/hu/szennyviz.html?start=0> linken