

Integrált heti jelentés a légúti kórokozók megjelenéséről

2025. 12. hét: 2025. március 17. – 23.

Légúti fertőzések általános adatai

Minden év 40. naptári hetétől működik hazánkban a légúti figyelőszolgálat. A klinikai és virológiai adatgyűjtést magában foglaló légúti sentinel surveillance (figyelő szolgálat) célja az influenzavírus, a SARS-CoV-2 és az RSV (légúti óriássejtes vírus) által okozott fertőzések figyelemmel kísérése.

Az 1. táblázat a figyelőszolgálatban résztvevő háziorvosok jelentései alapján mutatja a heveny légúti fertőzés tüneteivel orvoshoz forduló betegek becsült számát országosan.

Hét:	Akut légúti fertőzés tüneteivel orvoshoz fordulók becsült országos száma ¹ :
2025. 08. hét	329 400
2025. 09. hét	329 400
2025. 10. hét	291 400
2025. 11. hét	255 600
2025. 12. hét	216 400

1. táblázat

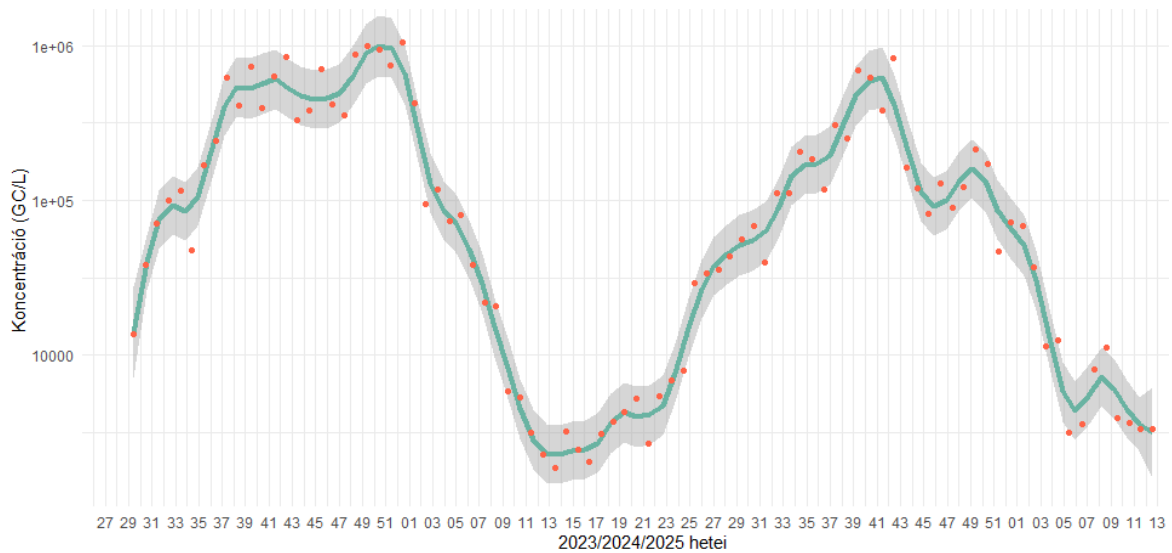
Az idei és az előző szezonban az orvoshoz forduló betegek számának változását részletesen lásd a légúti figyelőszolgálat adatairól kiadott heti tájékoztatókban:

<https://www.nnk.gov.hu/index.php/jarvanyugy/leguti-figyeloszolgalat.html>

Az akut légúti fertőzéssel orvoshoz fordult betegek korcsoport szerinti megoszlása az alábbiak szerint alakult (A 12. naptári héten a szennyvizek SARS-CoV-2 koncentrációja országosan alacsony szinten stagnál (2. ábra). 20 ellátási területre stagnálás jellemző, míg csökkenés Békéscsaba és Budapest agglomerációs területeinek egyesített mintája esetében figyelhető meg (3. ábra).

A szennyvíz eredmények alapján a COVID-19 fertőzések száma alacsony szinten stagnál, emelkedés a következő hetekben nem várható.

¹ 100 főre kerekítve



2. ábratáblázat):

Korcsoport	A betegek korcsoportos megoszlása	A figyelőszolgálatban résztvevő praxisok korcsoport összetétele alapján számolt arány (százezer azonos korú lakosra eső betegek száma)
0-14 évesek	40,9%	6289,8
15-34 évesek	26,4%	2549,9
35-59 évesek	19,0%	1316,4
60 éven felüliek	9,7%	782,7

2. táblázat

A 3. táblázat a légúti figyelőszolgálat keretében kijelölt kórházak adatai alapján a súlyos, akut légúti fertőzés (SARI) miatt fölvetett, illetve közülük intenzív/szubintenzív ellátásban részesült betegek számát mutatja.

Hét	Figyelőszolgálatban résztvevő kórházak száma	Akut légúti fertőzés miatt fölvetett betegek száma	Ezek közül intenzív (szubintenzív) ellátásban részesült
2025-8.	24	308	32
2025-9.	24	362	32
2025-10.	24	322	34
2025-11.	24	274	42
2025-12.	24	213	24

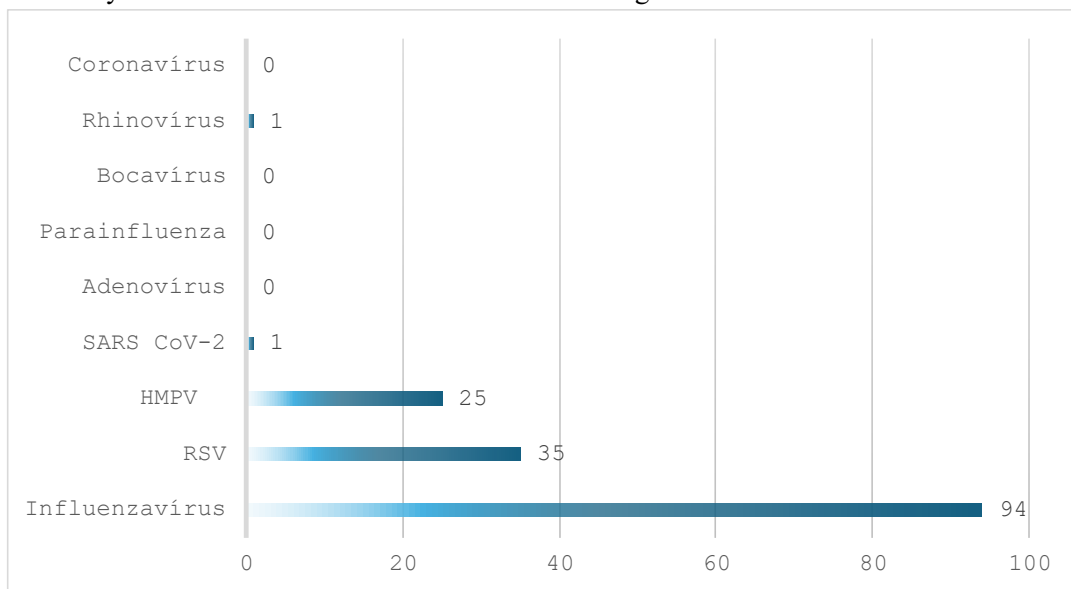
3. táblázat

A SARI betegek száma a heveny légúti fertőzés tüneteivel orvoshoz forduló betegek számának 0,09 %-a az idei szezonban, ez a tavalyi (2023/2024-es) szezon azonos időszakában 0,07% volt. A különböző légúti szezonok adatai csak korlátozottan vehetők össze, az egyes szezonokban az influenzajárvány lefolyása nagyon eltérhet egymástól, és a kezdetük is eltérő lehet. A SARI miatt fölvetett betegek körében a megbetegedés hátterében kimutatott kórokozók heti változását lásd a légúti figyelőszolgálat adatairól

kiadott heti tájékoztatókban:

<https://www.nnk.gov.hu/index.php/jarvanyugy/leguti-figyeloszolgalat.html>

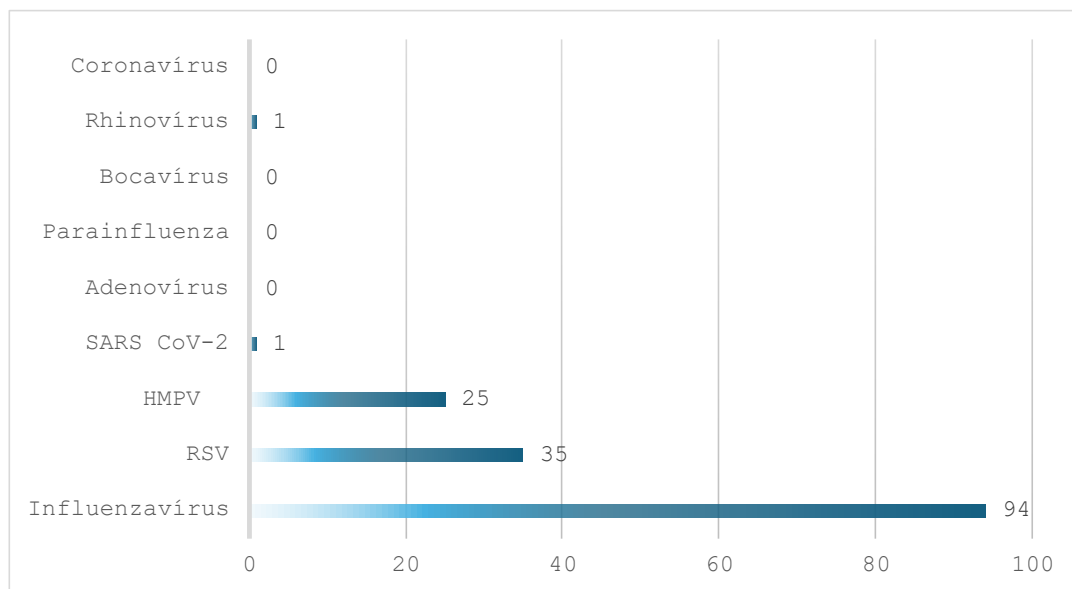
A 4. táblázat a Nemzeti Népegészségügyi és Gyógyszerészeti Központ Nemzeti Influenza Referencia Laboratóriumába érkezett értékelhető minták számát és a vizsgálatok eredményét mutatja. Az eredmények megoszlását az



1. ábra mutatja.

Azonosított vírusok a beküldött légúti mintákban	8. hét	9. hét	10. hét	11. hét	12. hét
SARS-CoV-2	3	1	2	0	1
Szezonális koronavírus	3	3	3	3	0
Rhinovírus	2	2	5	3	1
HMPV	11	23	25	26	25
Bocavírus	0	0	0	0	0
Parainfluenza	0	0	0	1	0
Adenovírus	0	0	0	1	0
RSV	28	35	56	43	35
Influenzavírus	193	216	214	147	94
negatív vizsgálat	258	179	135	162	192
Összes értékelhető minta	498	459	440	386	348

4. táblázat



1. ábra Légúti vírusok megoszlása a PCR pozitív mintákban

SARS-CoV-2 (COVID-19)

Az 5. táblázat a Nemzeti Népegészségügyi és Gyógyszerészeti Központ Nemzeti Influenza Referencia Laboratóriumába beküldött összes, és SARS-CoV-2 pozitív minták számát beküldők szerinti megoszlásban mutatja. A 11. héten egyetlen minta sem volt pozitív.

7. hét	mintaszám	Ebből SARS-CoV-2 pozitív	pozitivitási arány
Sentinel házi orvosok által küldött minták	240	1	-
Sentinel kórházak által beküldött minták	76	0	-
Hagyományos diagnosztikus célú minták	32	0	-

5. táblázat

A 6. táblázat a figyelőszolgálatra kijelölt kórházakban a súlyos akut felső légúti fertőzéssel (SARI) felvett betegek között a SARS-CoV-2 pozitív betegek számát és arányát mutatja.

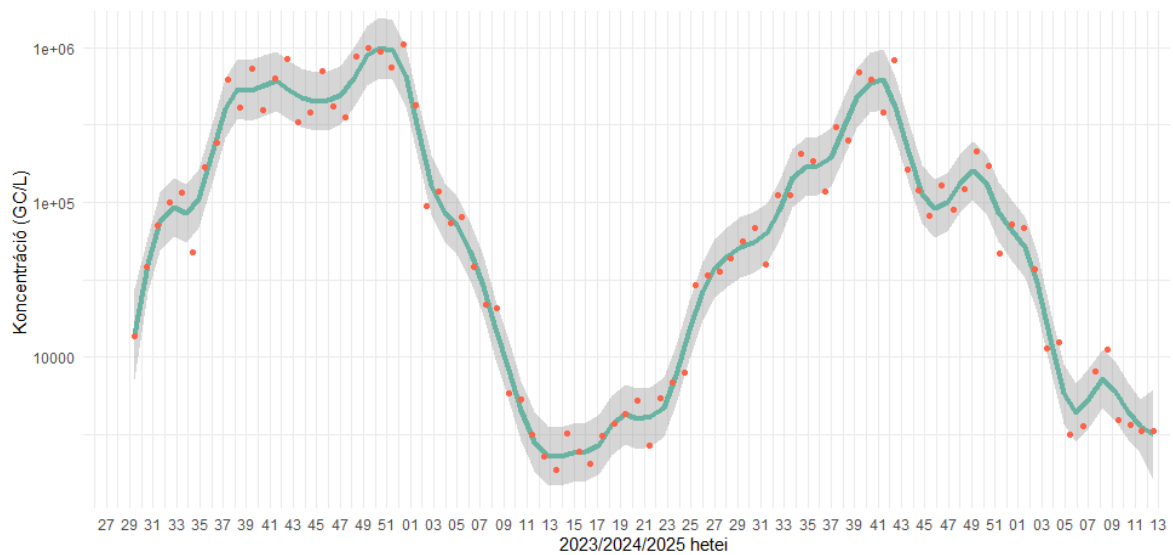
SARI miatt felvett betegek száma a kijelölt kórházakban	Ebből igazolt SARS-CoV-2 fertőzött	arány
213	2	0,9

6. táblázat

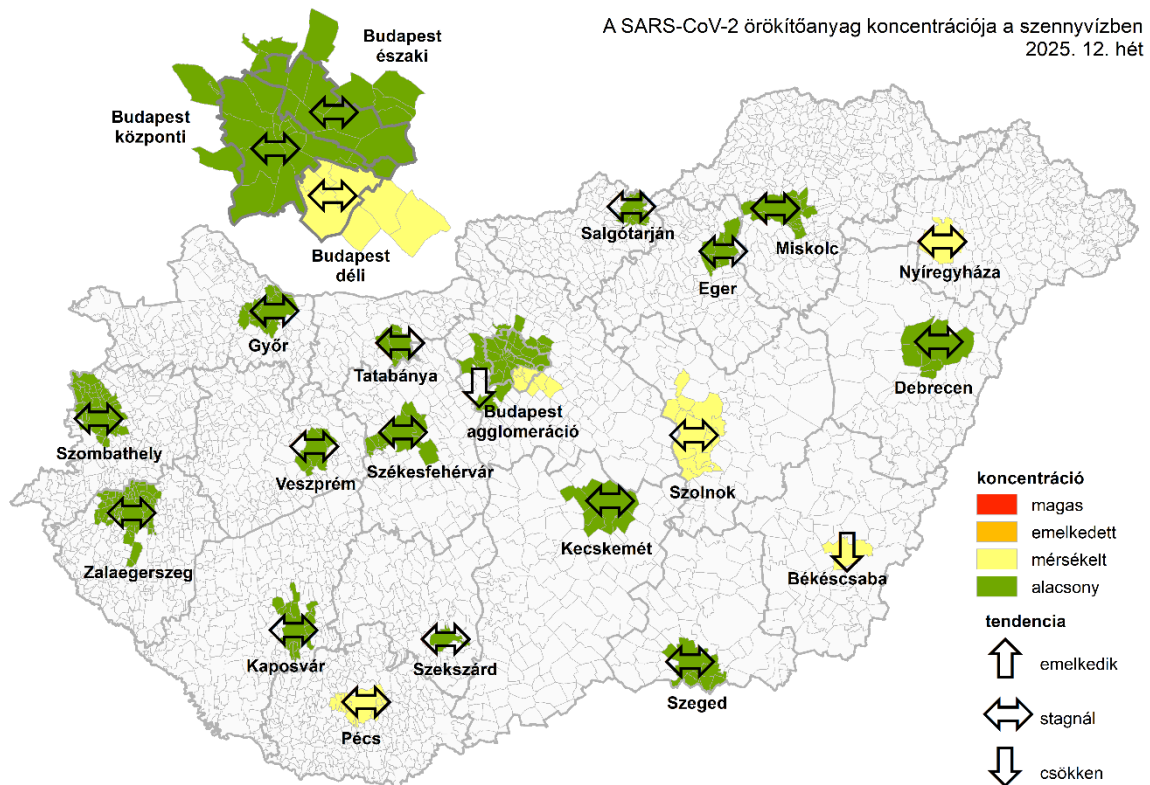
NNGYK szennyvíz koronavírus korai előrejelző rendszer eredményei

A 12. naptári héten a szennyvizek SARS-CoV-2 koncentrációja országosan alacsony szinten stagnál (2. ábra). 20 ellátási területre stagnálás jellemző, míg csökkenés Békéscsaba és Budapest agglomerációs területeinek egyesített mintája esetében figyelhető meg (3. ábra).

A szennyvíz eredmények alapján a COVID-19 fertőzések száma alacsony szinten stagnál, emelkedés a következő hetekben nem várható.



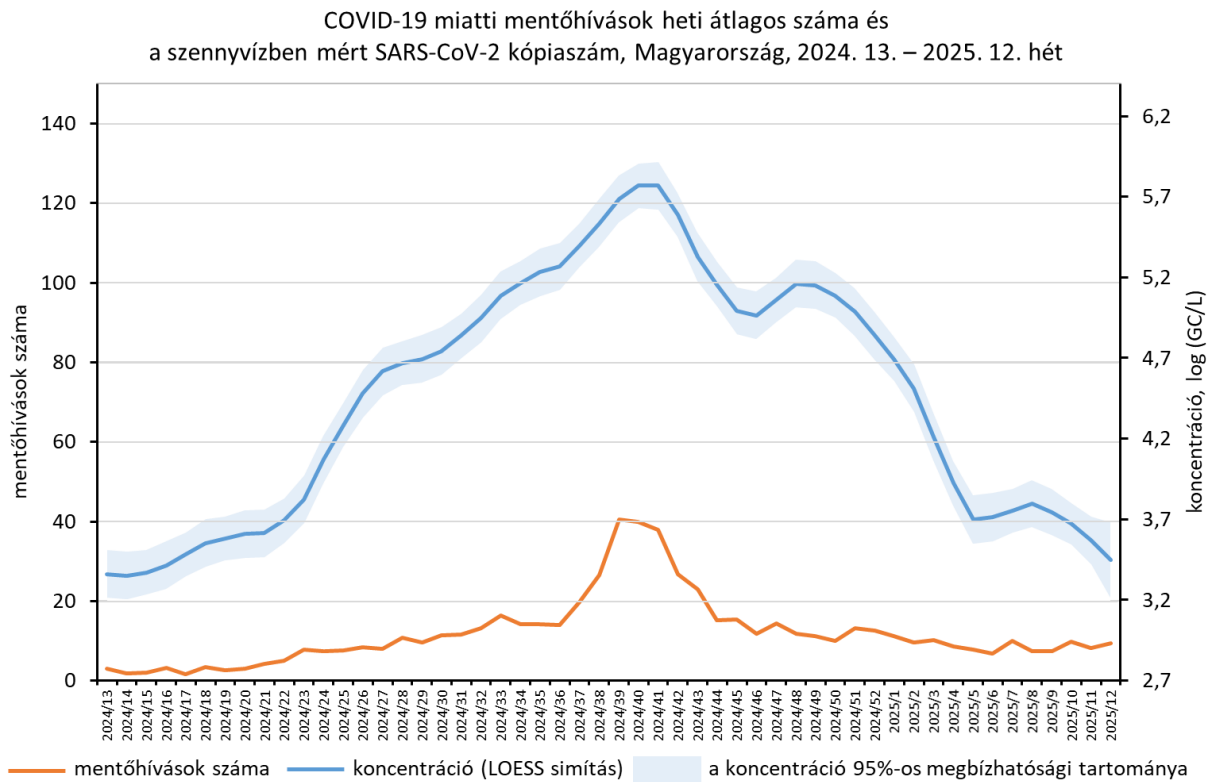
2. ábra A szennyvízben mért SARS-CoV-2 kópiaszám országos, lakosságarányos súlyozott átlaga. A véletlenszerű ingadozások hatásának kiszűrése érdekében nem-parametrikus regressziós LOESS módszerrel létrehozott simított görbe (zöld). A piros pontok a nyers adatokat mutatják, a szürke sáv a 95%-os konfidencia-intervallumot jelöli.



3. ábra

A SARS-CoV-2 örökítőanyag koncentráció-kategóriája és a változás iránya a vizsgált szennyvíztisztító-telepekre érkező nyers szennyvízben.

Az Országos Mentőszolgálat esetadatai

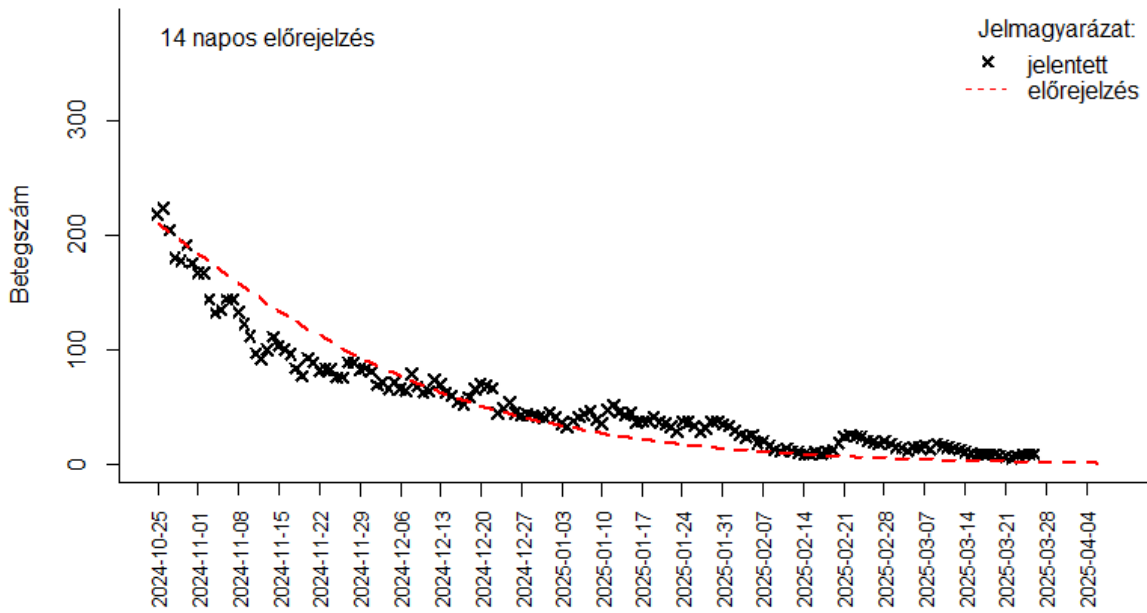


4. ábra

Kórházi esetszámok

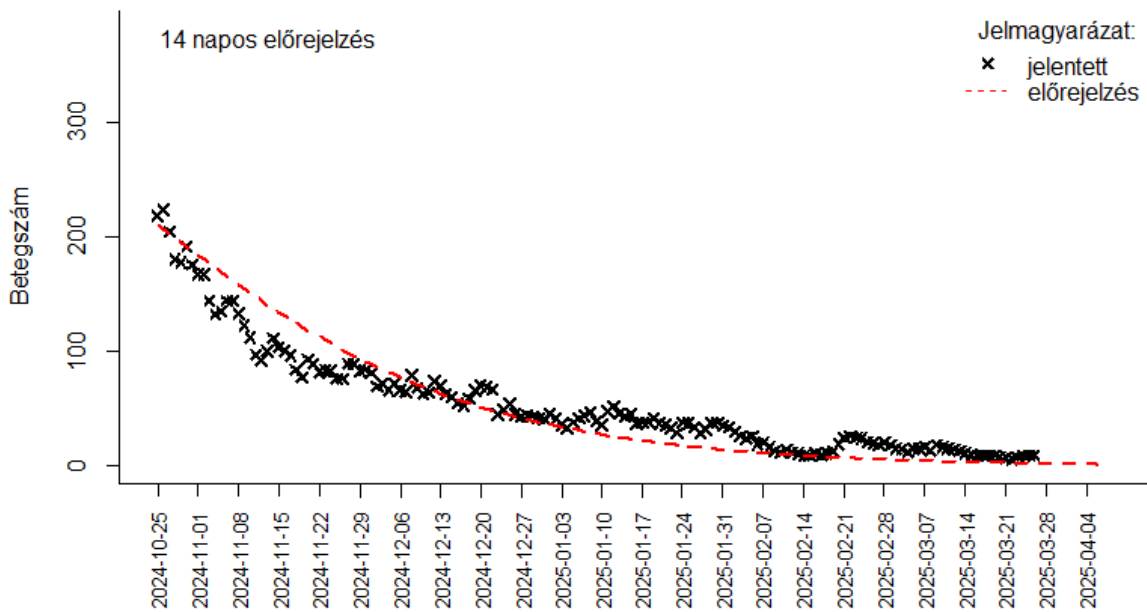
Az Elektronikus Egészségügyi Szolgáltatási Térből (EESZT) kapott esetszámok szerint, a kórházban fekvő, 15 napnál nem régebbi pozitív COVID teszttel rendelkező betegek száma összességében – átmeneti ingadozásokkal – csökkenő tendenciát mutat. Az EESZT-ből kapott esetszámok nem a légúti tünetek miatt felvett vagy kórházban ápolott betegekre vonatkoznak, ebben az adatbázisban szerepelnek azon betegek is, akiknél a kórházi ápolás háttérében teljesen más ok áll, de a kórházi felvételkor vagy az ellátás során a COVID-19 kimutatására irányuló teszt pozitív lett náluk. A függvény-extrapoláció alapú előrejelzés szerint a következő két hétben továbbra is a kórházi esetszámok nagyon alacsony szinten történő ingadozása várható. (

Kórházban fekvő betegek 15 napnál nem régebbi pozitív COVID teszttel



5. ábra)

Kórházban fekvő betegek 15 napnál nem régebbi pozitív COVID teszttel



5. ábra

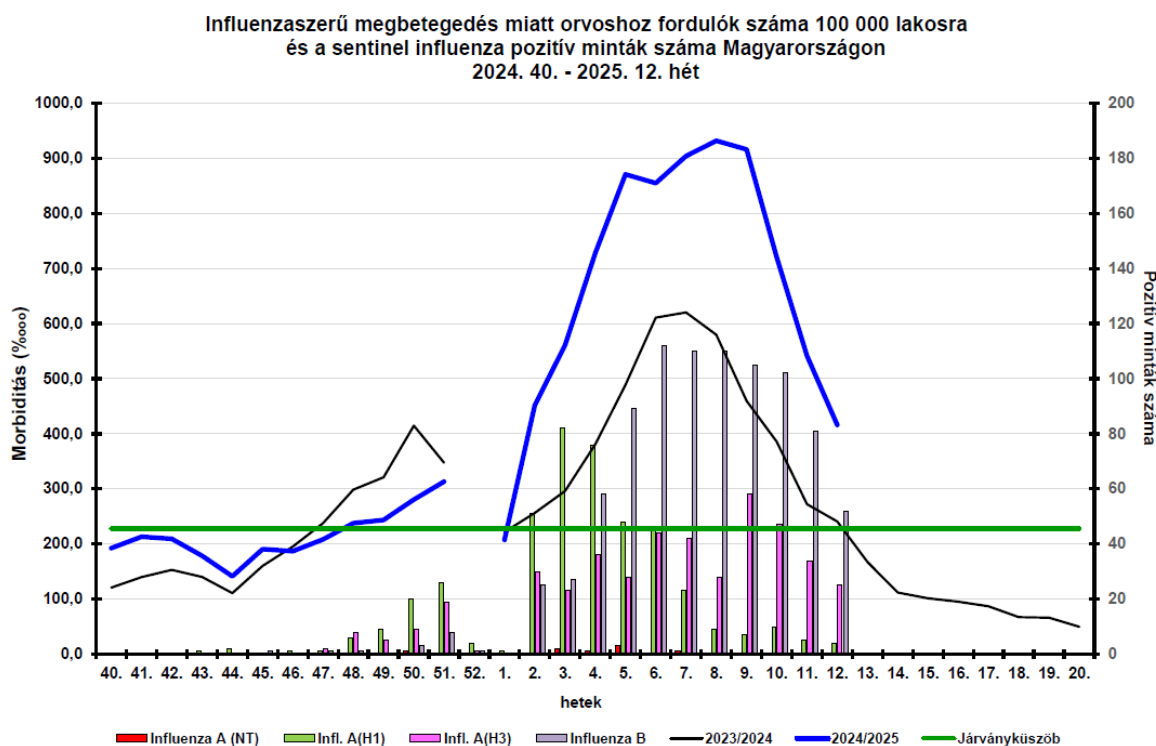
Influenzavírus

A 7. táblázat a figyelőszolgálatban résztvevő orvosok jelentései alapján mutatja az influenzaszerű megbetegedés tüneteivel orvoshoz forduló betegek becsült számát országosan.

Hét:	Influenzaszerű megbetegedés tüneteivel orvoshoz fordulók becsült országos száma ² :
2025. 8. hét	89 400
2025. 9. hét	87 900
2025. 10. hét	69 100
2025. 11. hét	52 000
2025. 12. hét	40 000

7. táblázat

A következő ábrán (6. ábra) az idei és előző évi becsült influenza megbetegedési (morbidity) adatokat hasonlítjuk össze, (fekete vonal: 2023/24-es adatok, kék vonal: 2024/25-ös adatok) összevetve a sentinel influenza pozitív minták típus szerinti számával (színezett oszlopok, a mintaszámok bal oldali tengelyen olvashatók le.) Az influenzaszerű tünetekkel orvoshoz fordulók száma jelentősen csökkent az előző hetihez képest, a tünetek háttérében legnagyobb arányban továbbra is az influenza B fertőzés azonosítható.



Forrás: Nemzeti Népegészségügyi és Gyógyszerészeti Központ

6. ábra

Az influenzaszerű megbetegedés tüneteivel orvoshoz forduló betegek korcsoport szerinti megoszlása az alábbiak szerint alakult (8. táblázat). Elsősorban a 15 év alatti gyermekek jelentkeznek a háziorvosnál influenzaszerű tünetekkel.

² 100 főre kerekítve

Korcsoport	A betegek korcsoportos megoszlása	A figyelőszolgálatban résztvevő praxisok korcsoport összetétele alapján számolt arány (százezer azonos korú lakosra eső betegek száma)
0-14 évesek	39,8%	1028,3
15-34 évesek	30,2%	540,0
35-59 évesek	21,1%	270,6
60 éven felüliek	8,9%	131,2

8. táblázat

A Nemzeti Népegészségügyi és Gyógyszerészeti Központ Nemzeti Influenza Referencia Laboratóriumába a sentinel orvosok által beküldött minták közül kimutatott influenza vírusok típus szerinti megoszlását a 9. táblázat mutatja.

Sentinel háziorvosok által beküldött mintaszám	igazolt influenza A H1N1pdm09	igazolt influenza A(H3)	Igazolt influenza A (NT)	igazolt influenza B	Összes igazolt pozitívítási arány
240	45	25	0	52	33,8%

9. táblázat

Az influenza vírus okozta megbetegedések száma és aránya egyértelműen dominál a légúti fertőzés tüneteivel háziorvoshoz fordulók, valamint a kórházi felvételt igénylő SARI betegek esetében is.

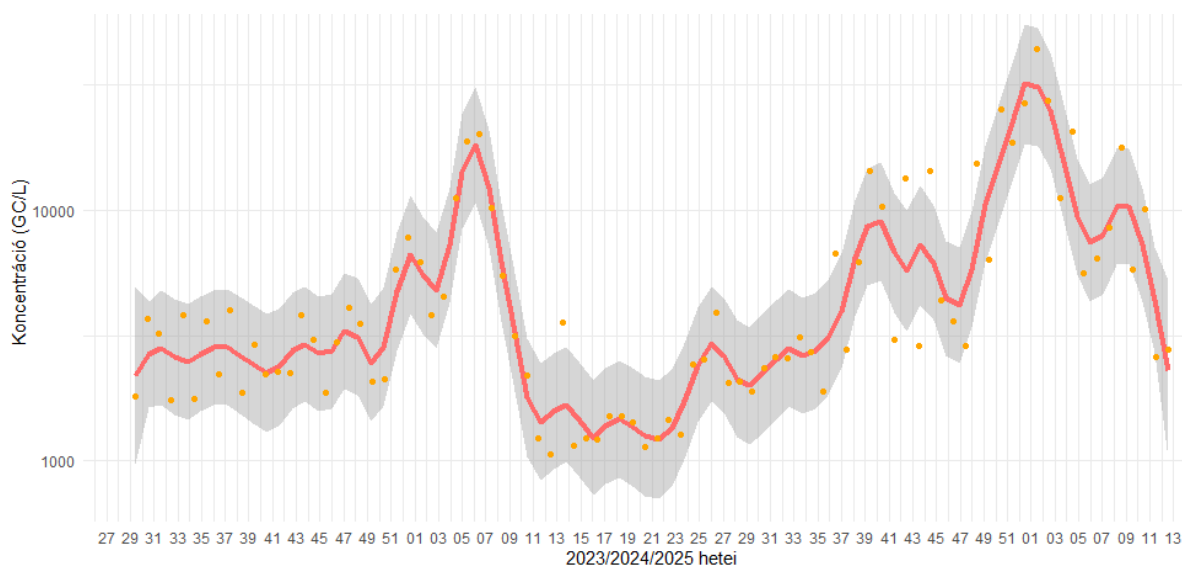
SARI miatt felvett betegek száma a kijelölt kórházakban	Ebből igazolt influenza fertőzött	arány
213	38	17,8%

10. táblázat

NINGYK szennyvíz influenza A korai előrejelző rendszer eredményei

Az influenza A örökítőanyag koncentrációja országos átlagban stagnál. A 12. naptári héten Békéscsaba, Eger, Kaposvár, Kecskemét, Miskolc, Szeged, Szombathely, Tatabánya és Veszprém esetében volt kimutatási határ felett az influenza A örökítőanyagának mennyisége (7. ábra).

A szennyvíz eredmények alapján az Influenza A fertőzések számának további csökkenése várható.



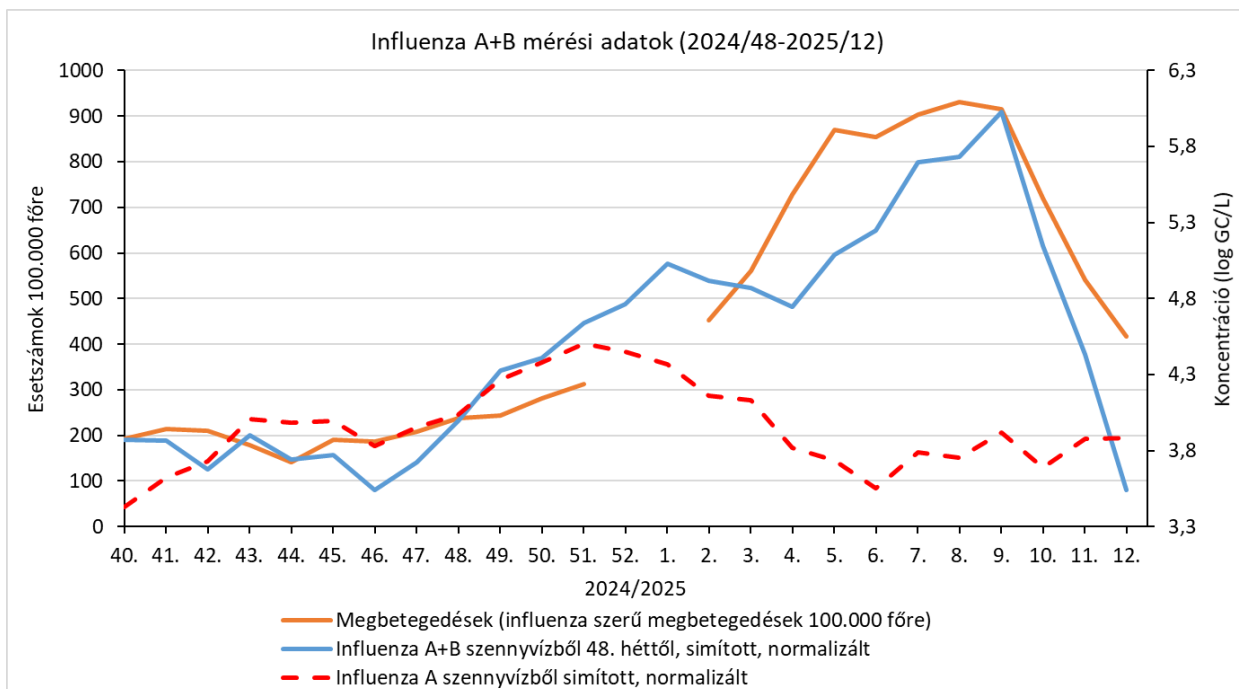
7. ábra A szennyvízben mért Influenza A kópiaszám országos, lakosságarányos súlyozott átlaga. A véletlenszerű ingadozások hatásának kiszűrése érdekében nem-parametrikus regressziós LOESS módszerrel létrehozott simított görbe (piros). A narancssárga pontok a nyers adatokat mutatják, a szürke sáv a 95%-os konfidencia-intervallumot jelöli.

Influenza A+B

A légúti figyelőszolgálat által közölt magas influenza B megbetegedési adatok miatt az influenza A szennyvíz eredményeket 2024. 48. hetétől kiegészítettük az influenza B örökítőanyag szennyvízből kimutatott mennyiségének eredményeivel.

A 8. ábrán az influenza A és B szennyvízből kimutatott örökítőanyagának mennyiségi változását és az influenzaszerű megbetegedések százezer lakosra számított becült számát ábrázoltuk. (Az örökítőanyag koncentrációt a jobb oldali, az esetszámokat a bal oldali függőleges tengelyen lehet leolvasni.)

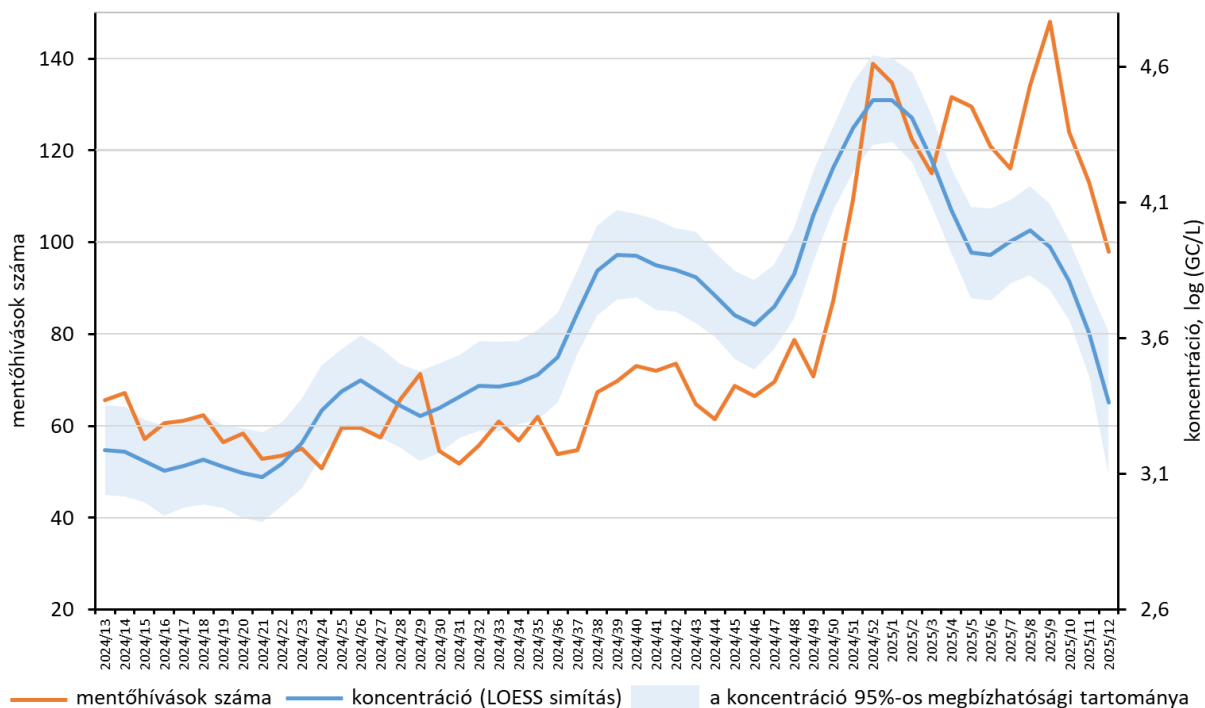
Az influenza A és B egyesített szennyvíz eredményei alapján a fertőzések számának további csökkenése várható.



8. ábra

Az Országos Mentőszolgálat esetei

Influenzaszerű megbetegedések miatti mentőhívások heti átlagos száma és a szennyvízben mért Influenza A kópiaszám, Magyarország, 2024. 13. – 2025. 12. hét



9. ábra

RSV

Népegészségügyi és Gyógyszerészeti Központ Nemzeti Influenza Referencia Laboratóriumába a sentinel orvosok által beküldött 240 betegől származó minta vizsgálata során 20 betegnél az RSV-t

mutatták ki. Emellett a kijelölt kórházak által beküldött mintákból 12, a hagyományos mintabeküldés keretében érkezett mintákból szintén 3 bizonyult RSV pozitívnak.

	Sentinel házi orvosok által küldött minták száma	Ebből RSV pozitív	pozitivitási arány
12. hét	240	20	8,3%

11. táblázat

A tünetek alapján nem állapítható meg a légúti fertőzés háttérében álló kórokozó, így az akut légúti fertőzés tüneteivel orvoshoz forduló körében RSV okozta fertőzés előfordulhat.

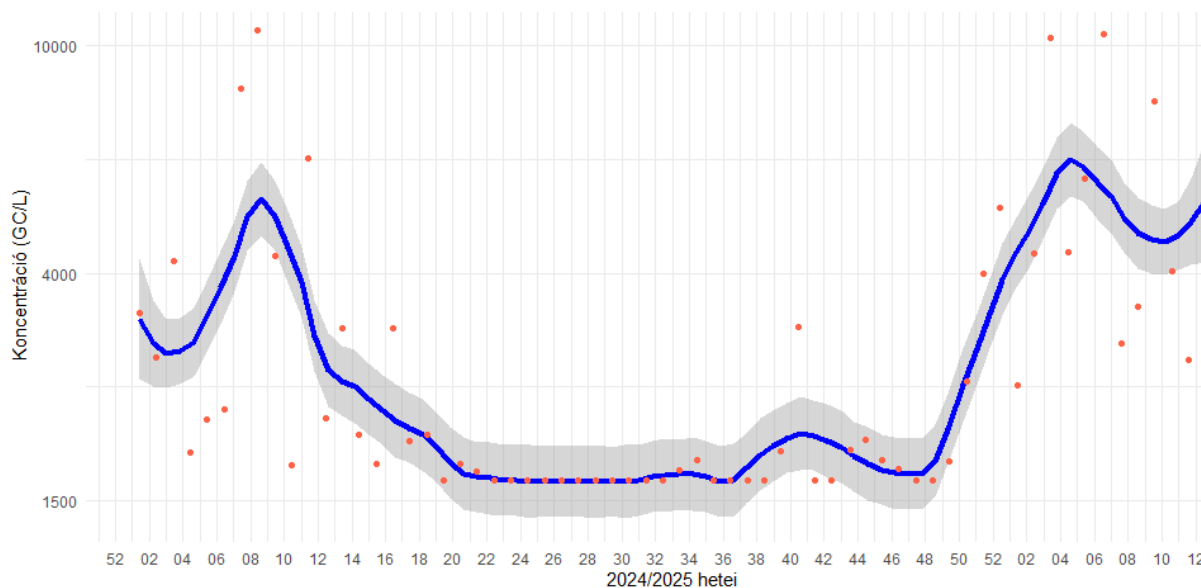
SARI miatt felvett betegek száma a kijelölt kórházakban	Ebből igazolt RSV fertőzött	arány
213	60	28,1%

12. táblázat

NNGYK szennyvíz RSV korai előrejelző rendszer eredményei

Az RSV örökítőanyag koncentrációja országos átlagban emelkedik. A 12. naptári héten 4 ellátási terület (Budapest Központi Szennyvíztisztító Telep ellátási területe, Miskolc, Pécs és Veszprém) kivételével mindegyik minta esetében kimutatási határ felett volt az RSV örökítőanyagának mennyisége.

A szennyvízben mérhető örökítőanyag-koncentráció alapján, a 10. és 11. héthez viszonyítva az RSV magasabb szinten cirkulál.



10. ábra A szennyvízben mért RSV kópiaszám országos, lakosságárányos súlyozott átlaga. A véletlenszerű ingadozások hatásának kiszűrése érdekében nem-parametrikus regressziós LOESS módszerrel létrehozott simított görbe (sötétkék). A narancssárga pontok a nyers adatokat mutatják, a szürke sáv a 95%-os konfidencia-intervallumot jelöli.

További információk

A légúti figyelőszolgálat aktuális heti adatait tartalmazó részletes tájékoztató elérhető: <https://nnk.gov.hu/index.php/jarvanyugy/leguti-figyelo-szolgalat/category/390-leguti-figyelo-szolgalat-adatai-2024-2025-evi-szezon.html>

A szennyvízvizsgálatokról további információ található a <https://nngyk.gov.hu/hu/szennyviz.html?start=0> linken