

Integrált heti jelentés a légúti kórokozók megjelenéséről

2025. 16. hét: 2025. április 14. – 20.

Légúti fertőzések általános adatai

Minden év 40. naptári hetétől működik hazánkban a légúti figyelőszolgálat. A klinikai és virológiai adatgyűjtést magában foglaló légúti sentinel surveillance (figyelő szolgálat) célja az influenzavírus, a SARS-CoV-2 és az RSV (légúti óriássejtes vírus) által okozott fertőzések figyelemmel kísérése.

Az 1. táblázat a figyelőszolgálatban résztvevő háziorvosok jelentései alapján mutatja a heveny légúti fertőzés tüneteivel orvoshoz forduló betegek becsült számát országosan.

Hét:	Akut légúti fertőzés tüneteivel orvoshoz fordulók becsült országos száma ¹ :
2025. 12. hét	216 400
2025. 13. hét	190 300
2025. 14. hét	170 400
2025. 15. hét	160 400
2025. 16. hét	117 800

1. táblázat

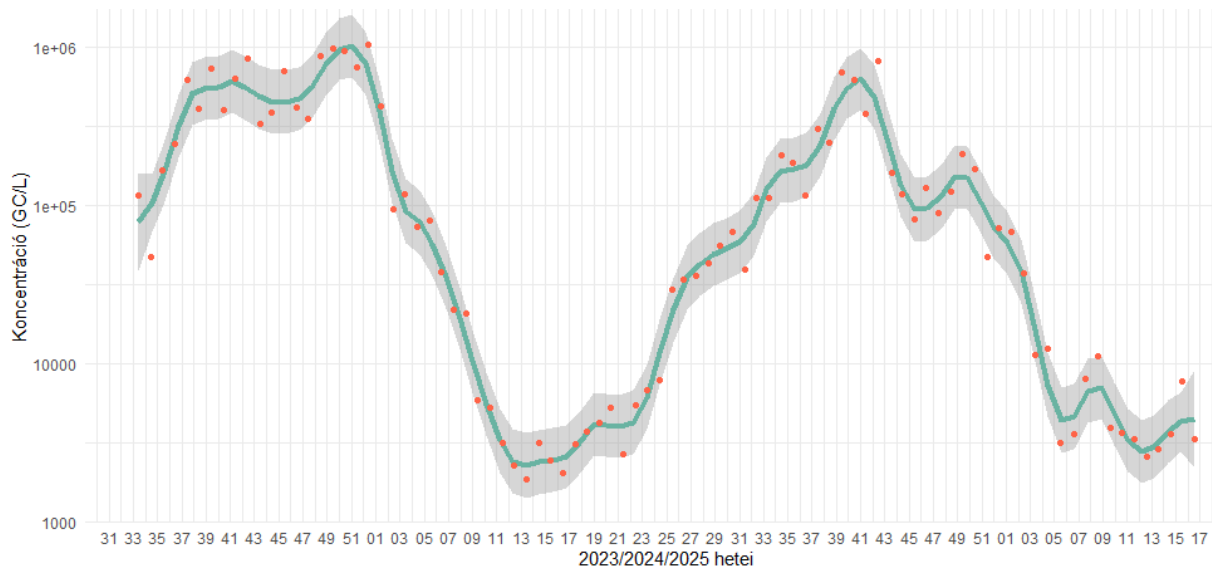
Az idei és az előző szezonban az orvoshoz forduló betegek számának változását részletesen lásd a légúti figyelőszolgálat adatairól kiadott heti tájékoztatókban:

<https://www.nnk.gov.hu/index.php/jarvanyugy/leguti-figyeloszolgalat.html>

Az akut légúti fertőzéssel orvoshoz fordult betegek korcsoport szerinti megoszlása az alábbiak szerint alakult (A 16. naptári héten a szennyvizek SARS-CoV-2 koncentrációja országosan stagnál. (2. ábra) 18 ellátási területre stagnálás jellemző, míg csökkenés Egerben, Szolnokon és Zalaegerszegen figyelhető meg. Emelkedés Budapest Dél-pesti Szennyvíztisztító Telep ellátási területén tapasztalható. (3. ábra)

A szennyvíz eredmények alapján a COVID-19 fertőzések száma a legtöbb vizsgált területen alacsony szinten stagnál, változás, esetleg emelkedés csak szórványosan várható a következő hetekben.

¹ 100 főre kerekítve



2. ábratáblázat):

Korcsoport	A betegek korcsoportos megoszlása	A figyelőszolgálatban résztvevő praxisok korcsoport összetétele alapján számolt arány (százezer azonos korú lakosra eső betegek száma)
0-14 évesek	46,3%	3534,2
15-34 évesek	26,2%	1378,7
35-59 évesek	17,7%	667,2
60 éven felüliek	9,%	426,9

2. táblázat

A 3. táblázat a légúti figyelőszolgálat keretében kijelölt kórházak adatai alapján a súlyos, akut légúti fertőzés (SARI) miatt fölvelt, illetve közülük intenzív/szubintenzív ellátásban részesült betegek számát mutatja.

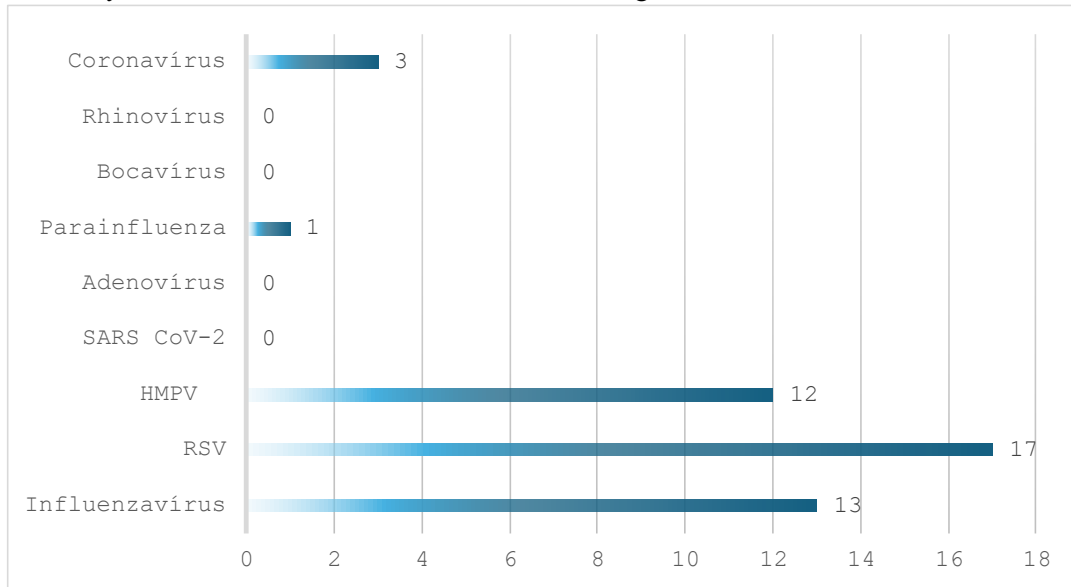
Hét	Figyelőszolgálatban résztvevő kórházak száma	Akut légúti fertőzés miatt fölvelt betegek száma	Ezek közül intenzív (szubintenzív) ellátásban részesült
2025-12.	24	213	24
2025-13.	24	185	29
2025-14.	24	170	15
2025-15.	24	139	13
2025-16.	24	130	12

3. táblázat

A SARI miatt fölvelt betegek körében a megbetegedés háttérében kimutatott kórokozók heti változását lásd a légúti figyelőszolgálat adatairól kiadott heti tájékoztatókban:

<https://www.nnk.gov.hu/index.php/jarvanyugy/leguti-figyeloszolgalat.html>

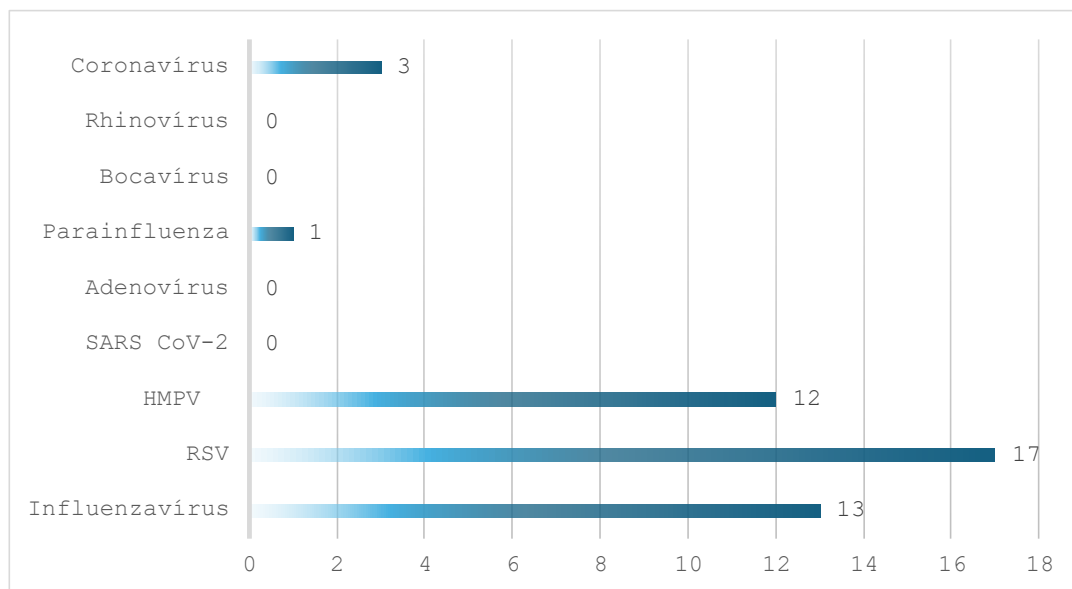
A 4. táblázat a Nemzeti Népegészségügyi és Gyógyszerészeti Központ Nemzeti Influenza Referencia Laboratóriumába érkezett értékelhető minták számát és a vizsgálatok eredményét mutatja. Az eredmények megoszlását az



1. ábra mutatja.

Azonosított vírusok a beküldött légúti mintákban	12. hét	13. hét	14. hét	15. hét	16. hét
SARS-CoV-2	1	2	0	0	0
Szezonális koronavírus	0	0	3	1	3
Rhinovírus	1	0	1	4	0
HMPV	25	25	22	17	12
Bocavírus	0	0	0	0	0
Parainfluenza	0	1	0	0	1
Adenovírus	0	0	1	0	0
RSV	35	35	27	27	17
Influenzavírus	94	57	40	15	13
negatív vizsgálat	192	165	122	113	97
Összes értékelhető minta	348	285	216	177	143

4. táblázat



1. ábra Légúti vírusok megoszlása a PCR pozitív mintákban

SARS-CoV-2 (COVID-19)

Az 5. táblázat a Nemzeti Népegészségügyi és Gyógyszerészeti Központ Nemzeti Influenza Referencia Laboratóriumába beküldött összes, és SARS-CoV-2 pozitív minták számát beküldők szerinti megoszlásban mutatja.

16. hét	mintaszám	Ebből SARS-CoV-2 pozitív	pozitivitási arány
Sentinel házi orvosok által küldött minták	91	0	-
Sentinel kórházak által beküldött minták	26	0	-
Hagyományos diagnosztikus célú minták	26	0	-

5. táblázat

A 6. táblázat a figyelőszolgálatra kijelölt kórházakban a súlyos akut felső légúti fertőzéssel (SARI) felvett betegek között a SARS-CoV-2 pozitív betegek számát és arányát mutatja.

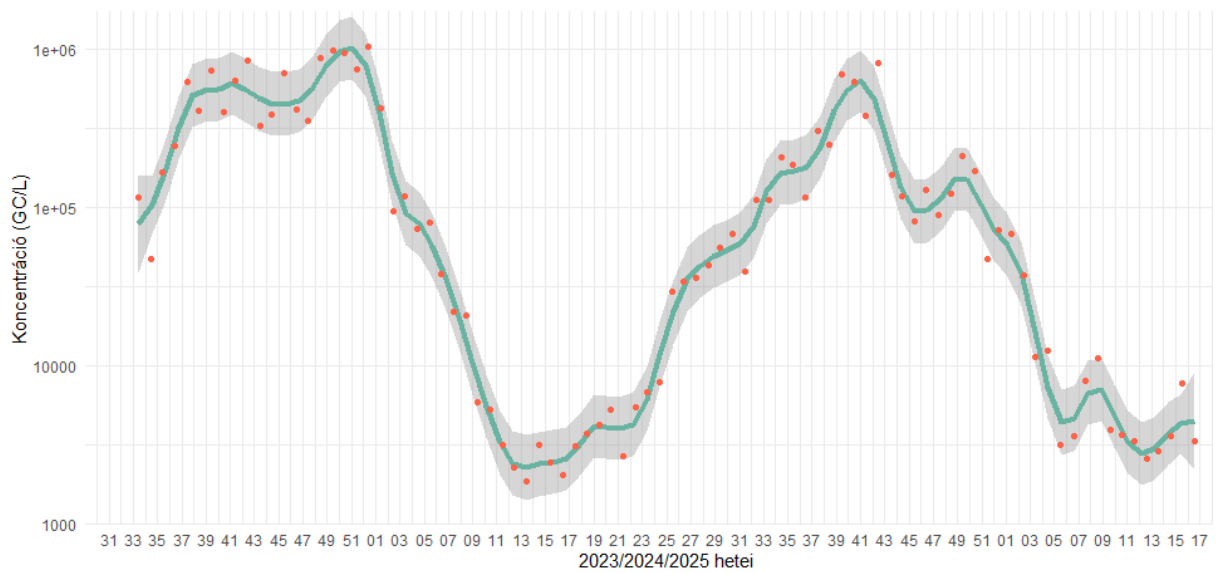
SARI miatt felvett betegek száma a kijelölt kórházakban	Ebből igazolt SARS-CoV-2 fertőzött	arány
130	2	1,5%

6. táblázat

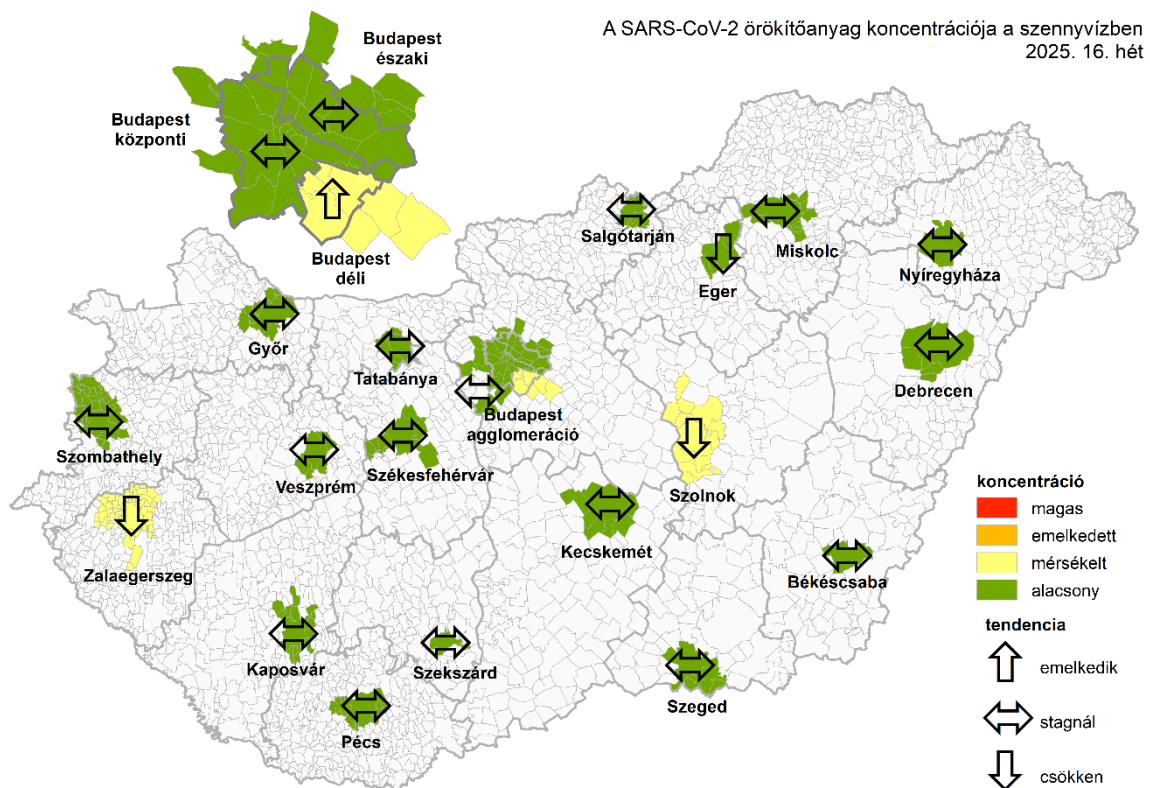
NNGYK szennyvíz koronavírus korai előrejelző rendszer eredményei

A 16. naptári héten a szennyvizek SARS-CoV-2 koncentrációja országosan stagnál. (2. ábra) 18 ellátási területre stagnálás jellemző, míg csökkenés Egerben, Szolnokon és Zalaegerszegen figyelhető meg. Emelkedés Budapest Dél-pesti Szennyvíztisztító Telep ellátási területén tapasztalható. (3. ábra)

A szennyvíz eredmények alapján a COVID-19 fertőzések száma a legtöbb vizsgált területen alacsony szinten stagnál, változás, esetleg emelkedés csak szórványosan várható a következő hetekben.



2. ábra A szennyvízben mért SARS-CoV-2 kópiaszám országos, lakosságarányos súlyozott átlaga. A véletlenszerű ingadozások hatásának kiszűrése érdekében nem-parametrikus regressziós LOESS módszerrel létrehozott simított görbe (zöld). A piros pontok a nyers adatokat mutatják, a szürke sáv a 95%-os konfidencia-intervallumot jelöli.

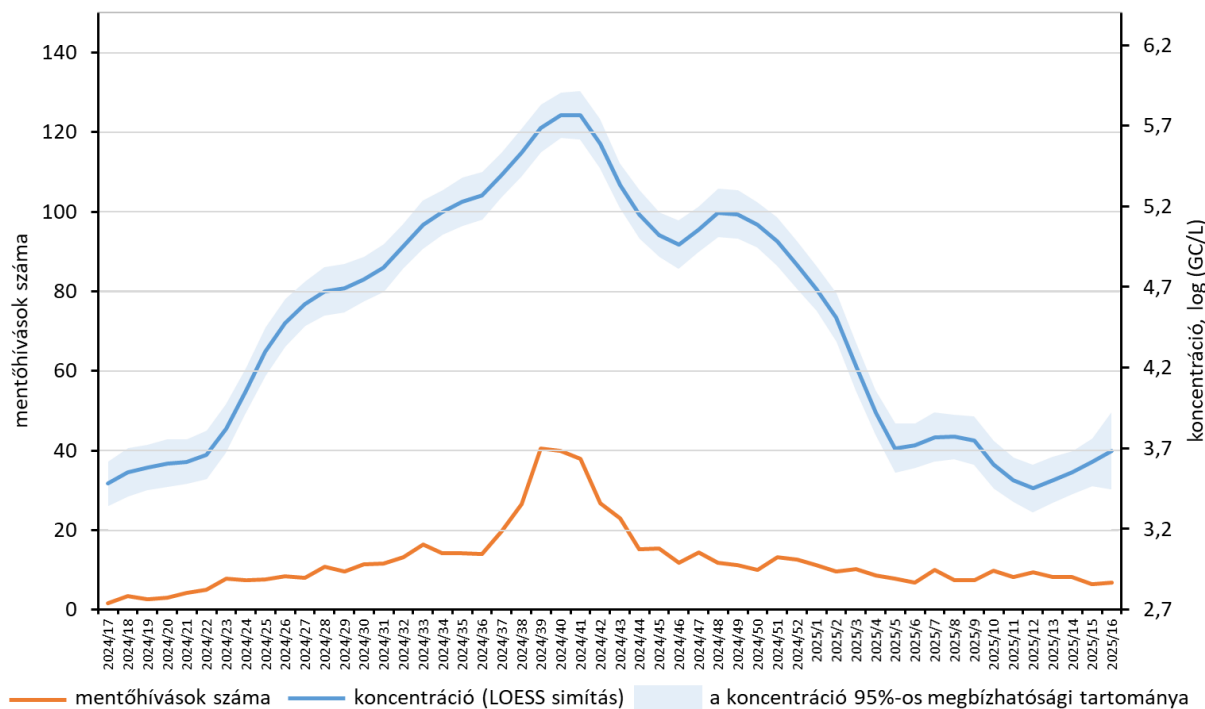


3. ábra

A SARS-CoV-2 örökítőanyag koncentráció-kategóriája és a változás iránya a vizsgált szennyvíztisztító-telepekre érkező nyers szennyvízben.

Az Országos Mentőszolgálat esadatai

COVID-19 miatti mentőhívások heti átlagos száma és a szennyvízben mért SARS-CoV-2 kópiaszám, Magyarország, 2024. 17. – 2025. 16. hét



4. ábra

Kórházi esetszámok

Az Elektronikus Egészségügyi Szolgáltatási Térből (EESZT) kapott esetszámok szerint, a kórházban fekvő, 15 napnál nem régebbi pozitív COVID teszttel rendelkező betegek száma továbbra is nagyon alacsony szinten ingadozik (10 alatti).

Influenzavírus

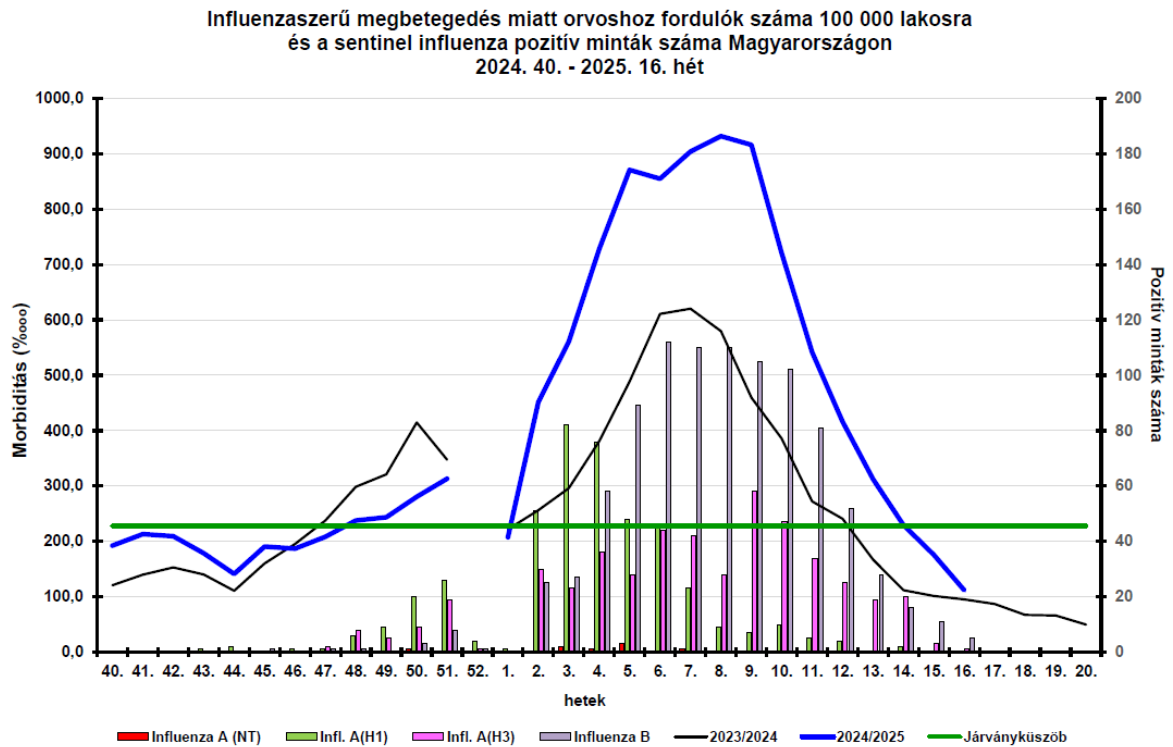
A 7. táblázat a figyelőszolgálatban résztvevő orvosok jelentései alapján mutatja az influenzaszerű megbetegedés tüneteivel orvoshoz forduló betegek becsült számát országosan.

Hét:	Influenzaszerű megbetegedés tüneteivel orvoshoz fordulók becsült országos száma ² :
2025. 12. hét	40 000
2025. 13. hét	30 000
2025. 14. hét	22 000
2025. 15. hét	16 900
2025. 16. hét	10 700

7. táblázat

² 100 főre kerekítve

A következő ábrán (5. ábra) az idei és előző évi becsült influenza megbetegedési (morbidity) adatokat hasonlítjuk össze, (fekete vonal: 2023/24-es adatok, kék vonal: 2024/25-ös adatok) összevetve a sentinel influenza pozitív minták típus szerinti számával (színezett oszlopok, a mintaszámok bal oldali tengelyen olvashatók le.) Az influenzaszerű tünetekkel orvoshoz fordulók száma tovább csökkent.



Forrás: Nemzeti Népegészségügyi és Gyógyszerészeti Központ

5. ábra

Az influenzaszerű megbetegedés tüneteivel orvoshoz forduló betegek korcsoport szerinti megoszlása az alábbiak szerint alakult (8. táblázat). Elsősorban a 15 év alatti gyermekek jelentkeznek a háziorvosnál influenzaszerű tünetekkel.

Korcsoport	A betegek korcsoportos megoszlása	A figyelőszolgálatban résztvevő praxisok korcsoport összetétele alapján számolt arány (százezer azonos korú lakosra eső betegek száma)
0-14 évesek	34,4%	238,7
15-34 évesek	30,2%	144,8
35-59 évesek	24,4%	83,9
60 éven felüliek	11,0%	43,6

8. táblázat

A Nemzeti Népegészségügyi és Gyógyszerészeti Központ Nemzeti Influenza Referencia Laboratóriumába a sentinel orvosok által beküldött minták közül kimutatott influenza vírusok típus szerinti megoszlását a 9. táblázat mutatja.

Sentinel háziorvosok által beküldött mintaszám	igazolt influenza A H1N1pdm09	igazolt influenza A(H3)	Igazolt influenza A (NT)	igazolt influenza B	Összes igazolt pozitívítási arány
91	0	1	0	5	6,6%

9. táblázat

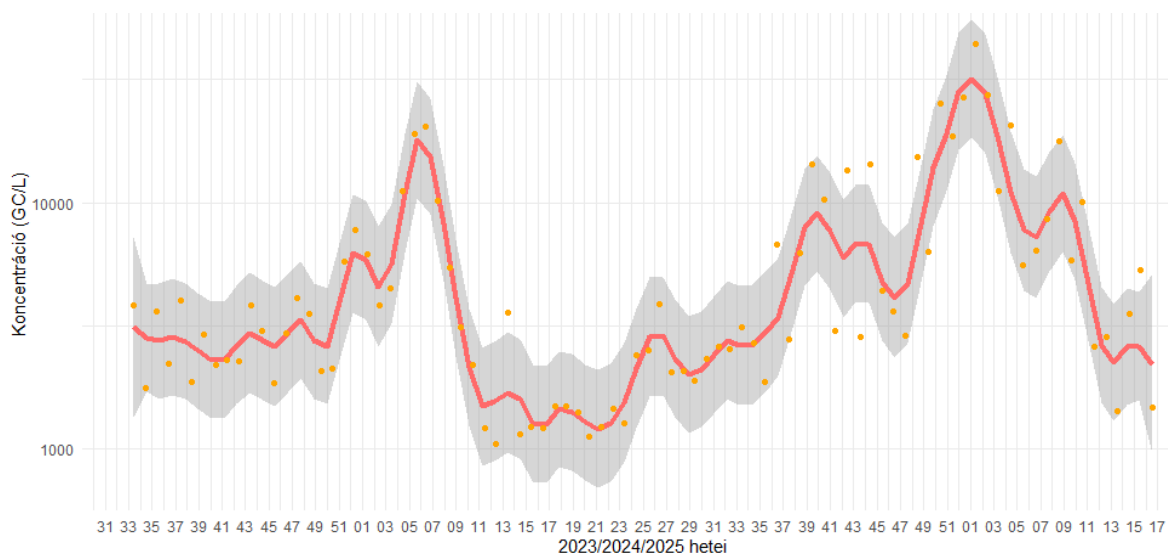
SARI miatt felvett betegek száma a kijelölt kórházakban	Ebből igazolt influenza fertőzött	arány
130	2	1,5%

10. táblázat

NNGYK szennyvíz influenza A korai előrejelző rendszer eredményei

Az influenza A örökítőanyag koncentrációja országos átlagban stagnál. A 16. naptári héten influenza A örökítőanyagának mennyisége egyik mintában sem volt detektálható kimutatási határ feletti értékben (6. ábra).

A szennyvíz eredmények alapján az influenza A fertőzések számának emelkedése nem várható.



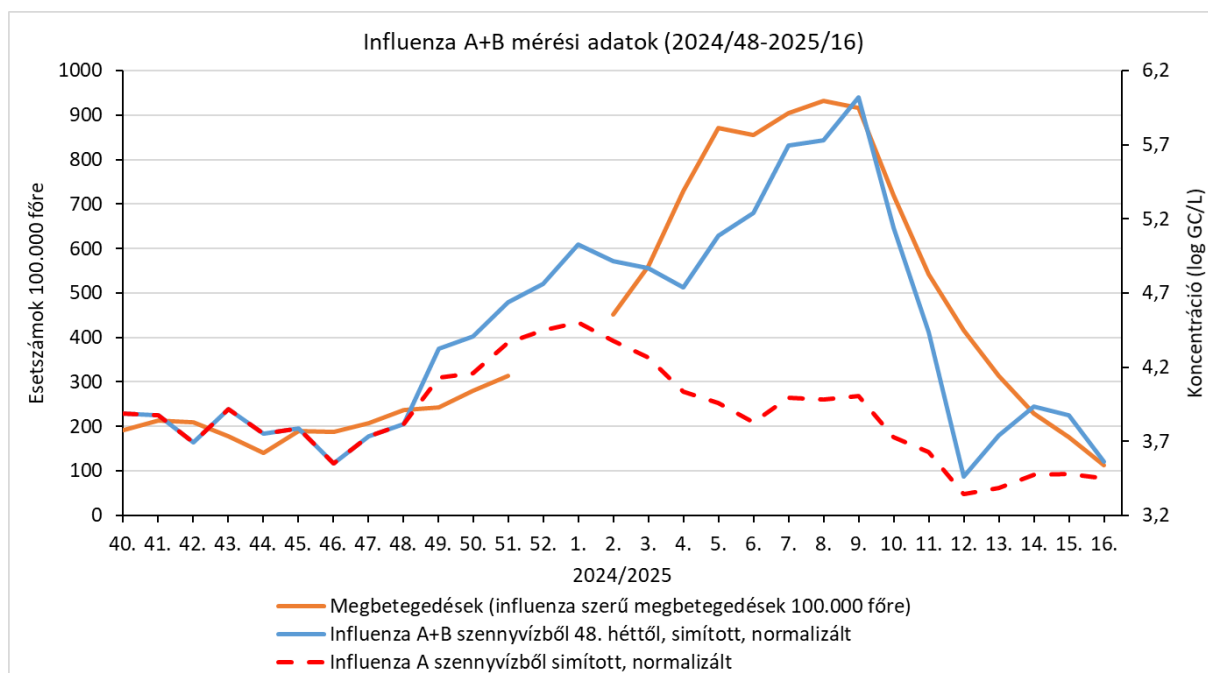
6. ábra A szennyvízben mért Influenza A kópiaszám országos, lakosságárányos súlyozott átlaga. A véletlenszerű ingadozások hatásának kiszűrése érdekében nem-parametrikus regressziós LOESS módszerrel létrehozott simított görbe (piros). A narancssárga pontok a nyers adatokat mutatják, a szürke sáv a 95%-os konfidencia-intervallumot jelöli.

Influenza A+B

A légúti figyelőszolgálat által közölt magas influenza B megbetegedési adatok miatt az influenza A szennyvíz eredményeket 2024. 48. hetétől kiegészítettük az influenza B örökítőanyag szennyvízből kimutatott mennyiségének eredményeivel.

A 7. ábrán az influenza A és B szennyvízből kimutatott örökítőanyagának mennyiségi változását és az influenzaszerű megbetegedések százezer lakosra számított becslést ábrázoltuk. (Az örökítőanyag koncentrációt a jobb oldali, az esetszámokat a bal oldali függőleges tengelyen lehet leolvasni.)

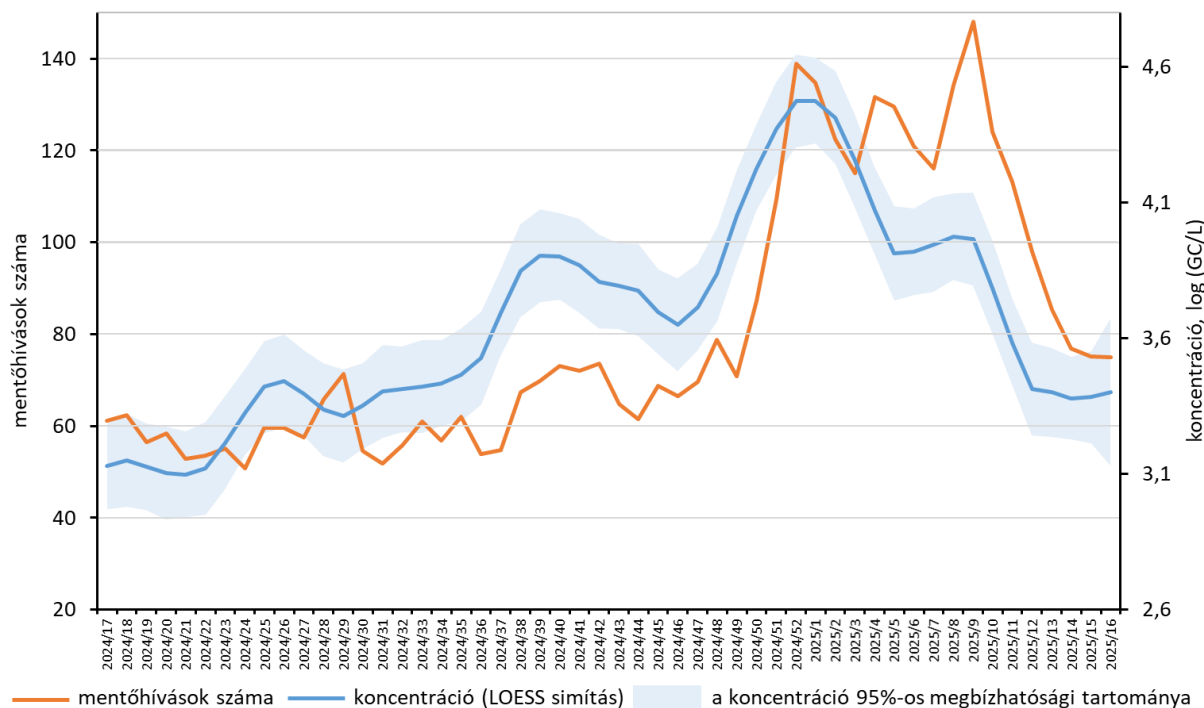
Az influenza A és B egyesített szennyvíz eredményei alapján az influenza fertőzések számának emelkedése nem várható.



7. ábra

Az Országos Mentőszolgálat esadatai

Influenzaszerű megbetegedések miatti mentőhívások heti átlagos száma és a szennyvízben mért Influenza A kópiaszám, Magyarország, 2024. 17. – 2025. 16. hét



8. ábra

RSV

A Nemzeti Népegészségügyi és Gyógyszerészeti Központ Nemzeti Influenza Referencia Laboratóriumába a sentinel orvosok által beküldött 91 betegről származó minta vizsgálata során 8 betegnél az RSV-t mutatták ki. Emellett a kijelölt kórházak által beküldött mintákból 6, a hagyományos mintabeküldés keretében érkezett mintákból 3 bizonyult RSV pozitívnak.

	Sentinel házi orvosok által küldött minták száma	Ebből RSV pozitív	pozitivitási arány
16. hét	91	8	8,8%

11. táblázat

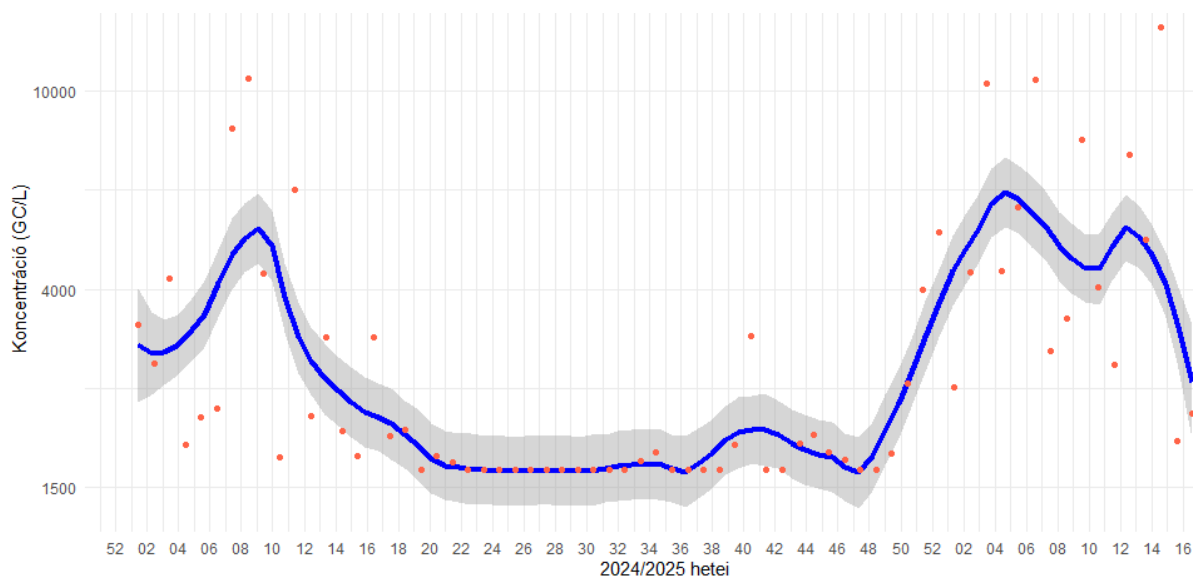
SARI miatt felvett betegek száma a kijelölt kórházakban	Ebből igazolt RSV fertőzött	arány
330	30	23,0%

12. táblázat

NNGYK szennyvíz RSV korai előrejelző rendszer eredményei

Az RSV örökítőanyag koncentrációja országos átlagban csökken. A 16. naptári héten 6 ellátási terület (Budapest agglomerációs településeinek egyesített mintája, Debrecen, Győr, Kaposvár, Nyíregyháza és Szombathely) esetében volt kimutatási határ felett az RSV örökítőanyagának mennyisége (9. ábra).

A szennyvízben mérhető örökítőanyag-koncentráció alapján a 15. héthez viszonyítva az RSV alacsonyabb szinten cirkulál.



9. ábra A szennyvízben mért RSV kópiaszám országos, lakosságárányos súlyozott átlaga. A véletlenszerű ingadozások hatásának kiszűrése érdekében nem-parametrikus regressziós LOESS módszerrel létrehozott simított görbe (sötétkék). A narancssárga pontok a nyers adatokat mutatják, a szürke sáv a 95%-os konfidencia-intervallumot jelöli.

További információk

A légúti figyelőszolgálat aktuális heti adatait tartalmazó részletes tájékoztató elérhető: <https://nnk.gov.hu/index.php/jarvanyugy/leguti-figyelo-szolgalat/category/390-leguti-figyelo-szolgalat-adatai-2024-2025-evi-szezon.html>

A szennyvízvizsgálatokról további információ található a <https://nngyk.gov.hu/hu/szennyviz.html?start=0> linken