

Integrált heti jelentés a légúti kórokozók megjelenéséről

2025. 18. hét: 2025. április 28. – május 4.

Légúti fertőzések általános adatai

Minden év 40. naptári hetétől működik hazánkban a légúti figyelőszolgálat. A klinikai és virológiai adatgyűjtést magában foglaló légúti sentinel surveillance (figyelő szolgálat) célja az influenzavírus, a SARS-CoV-2 és az RSV (légúti óriássejtes vírus) által okozott fertőzések figyelemmel kísérése.

Az 1. táblázat a figyelőszolgálatban résztvevő háziorvosok jelentései alapján mutatja a heveny légúti fertőzés tüneteivel orvoshoz forduló betegek becsült számát országosan.

| Hét: | Akut légúti fertőzés tüneteivel orvoshoz fordulók becsült országos száma ¹ : |
|----------------------|---|
| 2025. 14. hét | 170 400 |
| 2025. 15. hét | 160 400 |
| 2025. 16. hét | 117 800 |
| 2025. 17. hét | 83 600 |
| 2025. 18. hét | 67 400 |

1. táblázat

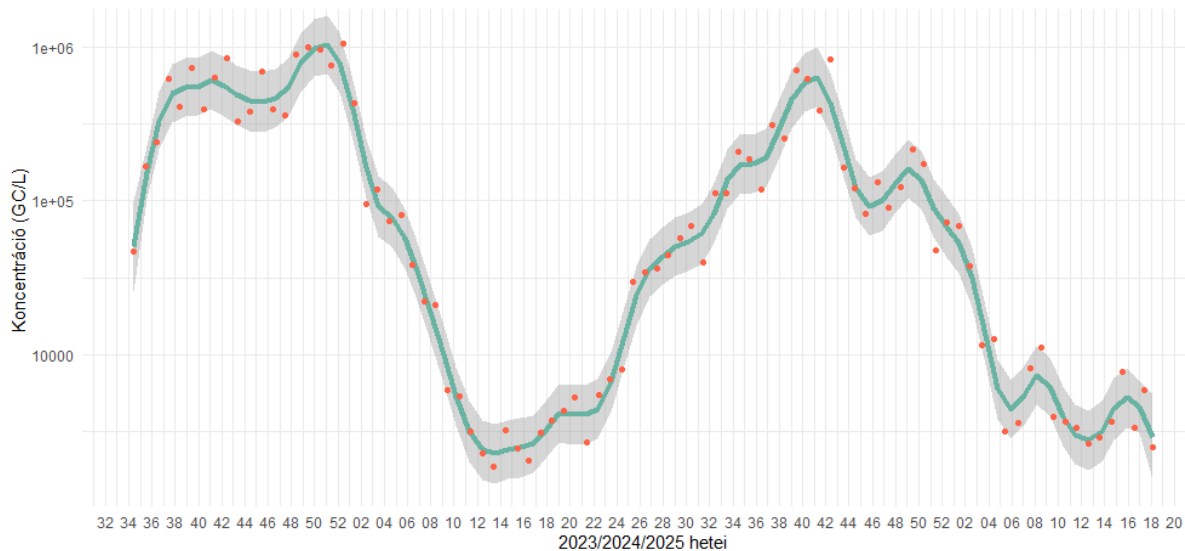
Az idei és az előző szezonban az orvoshoz forduló betegek számának változását részletesen lásd a légúti figyelőszolgálat adatairól kiadott heti tájékoztatókban:

<https://www.nnk.gov.hu/index.php/jarvanyugy/leguti-figyeloszolgalat.html>

Az akut légúti fertőzéssel orvoshoz fordult betegek korcsoport szerinti megoszlása az alábbiak szerint alakult (A 18. naptári héten a szennyvizek SARS-CoV-2 koncentrációja országosan stagnál (2. ábra). 20 ellátási területen stagnálás jellemző, míg emelkedés Szegeden és Szolnokon figyelhető meg. Csökkenés egyik ellátási területen sem volt tapasztalható (3. ábra).

A szennyvíz eredmények alapján a COVID-19 fertőzések száma a legtöbb vizsgált területen alacsony szinten stagnál, emelkedés a következő hetekben nem várható.

¹ 100 főre kerekítve



2. ábratáblázat):

| Korcsoport | A betegek korcsoportos megoszlása | A figyelőszolgálatban résztvevő praxisok korcsoport összetétele alapján számolt arány (százezer azonos korú lakosra eső betegek száma) |
|------------------|-----------------------------------|--|
| 0-14 évesek | 40,7% | 1779,7 |
| 15-34 évesek | 28,5% | 858,3 |
| 35-59 évesek | 20,5% | 404,6 |
| 60 éven felüliek | 12,1% | 301,5 |

2. táblázat

A 3. táblázat a légúti figyelőszolgálat keretében kijelölt kórházak adatai alapján a súlyos, akut légúti fertőzés (SARI) miatt fölvetett, illetve közülük intenzív/szubintenzív ellátásban részesült betegek számát mutatja.

| Hét | Figyelőszolgálatban résztvevő kórházak száma | Akut légúti fertőzés miatt fölvetett betegek száma | Ezek közül intenzív (szubintenzív) ellátásban részesült |
|-----------------|--|--|---|
| 2025-14. | 24 | 170 | 15 |
| 2025-15. | 24 | 139 | 13 |
| 2025-16. | 24 | 130 | 12 |
| 2025-17. | 24 | 95 | 12 |
| 2025-18. | 24 | 83 | 16 |

3. táblázat

A SARI miatt fölvetett betegek körében a megbetegedés háttérében kimutatott kórokozók heti változását lásd a légúti figyelőszolgálat adatairól kiadott heti tájékoztatókban:

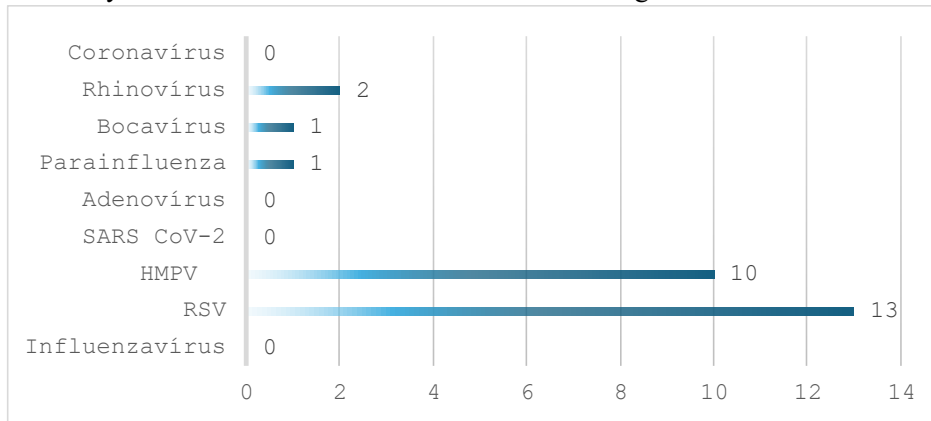
<https://www.nnk.gov.hu/index.php/jarvanyugy/leguti-figyeloszolgalat.html>

A 4. táblázat a Nemzeti Népegészségügyi és Gyógyszerészeti Központ Nemzeti Influenza Referencia Laboratóriumába érkezett értékelhető minták számát és a vizsgálatok eredményét mutatja. Az

eredmények

megoszlását

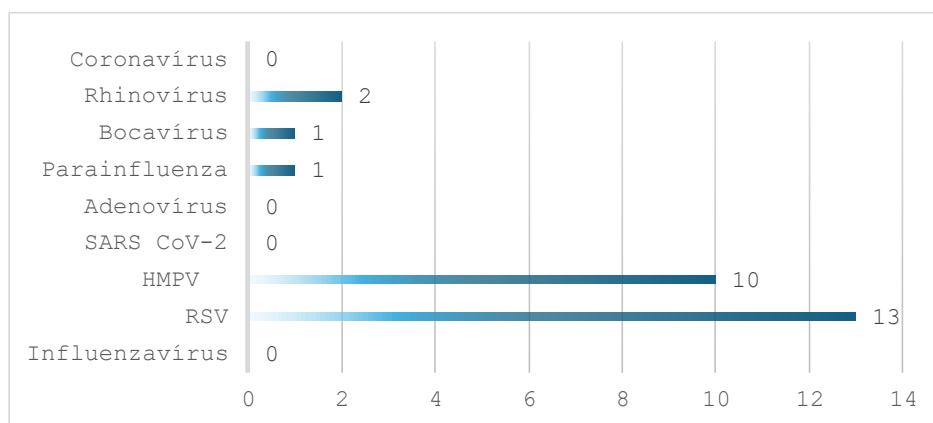
az



1. ábra mutatja.

| Azonosított vírusok a beküldött légúti mintákban | 12. hét | 13. hét | 14. hét | 15. hét | 16. hét | 17. hét | 18. hét |
|--|---------|---------|---------|---------|---------|---------|---------|
| SARS-CoV-2 | 1 | 2 | 0 | 0 | 0 | 0 | 0 |
| Szezonális koronavírus | 0 | 0 | 3 | 1 | 3 | 0 | 0 |
| Rhinovírus | 1 | 0 | 1 | 4 | 0 | 4 | 2 |
| hMPV | 25 | 25 | 22 | 17 | 12 | 9 | 10 |
| Bocavírus | 0 | 0 | 0 | 0 | 0 | 0 | 1 |
| Parainfluenza | 0 | 1 | 0 | 0 | 1 | 0 | 1 |
| Adenovírus | 0 | 0 | 1 | 0 | 0 | 0 | 0 |
| RSV | 35 | 35 | 27 | 27 | 17 | 7 | 13 |
| Influenzavírus | 94 | 57 | 40 | 15 | 13 | 0 | 0 |
| negatív vizsgálat | 192 | 165 | 122 | 113 | 97 | 56 | 57 |
| Összes értékelhető minta | 348 | 285 | 216 | 177 | 143 | 76 | 0 |

4. táblázat



1. ábra Légúti vírusok megoszlása a PCR pozitív mintákban

SARS-CoV-2 (COVID-19)

Az 5. táblázat a Nemzeti Népegészségügyi és Gyógyszerészeti Központ Nemzeti Influenza Referencia Laboratóriumába beküldött összes, és SARS-CoV-2 pozitív minták számát beküldők szerinti megoszlásban mutatja.

| 17. hét | mintaszám | Ebből SARS-CoV-2 pozitív | pozitivitási arány |
|--|-----------|--------------------------|--------------------|
| Sentinel házi orvosok által küldött minták | 61 | 0 | - |
| Sentinel kórházak által beküldött minták | 13 | 0 | - |
| Hagyományos diagnosztikus célú minták | 10 | 0 | - |

5. táblázat

A 6. táblázat a figyelőszolgálatra kijelölt kórházakban a súlyos akut felső légúti fertőzéssel (SARI) felvett betegek között a SARS-CoV-2 pozitív betegek számát és arányát mutatja.

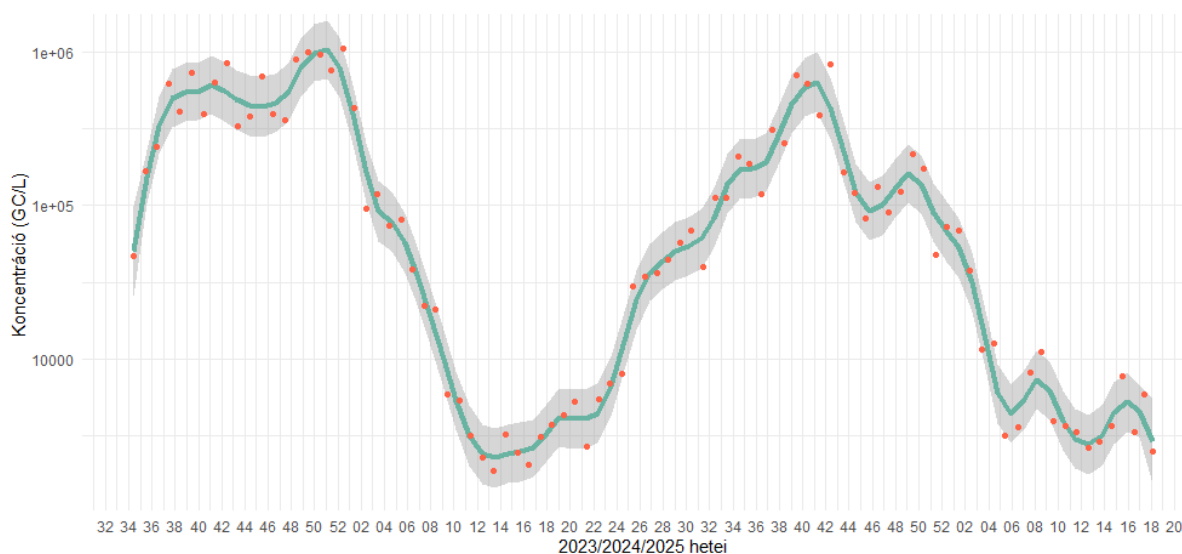
| SARI miatt felvett betegek száma a kijelölt kórházakban | Ebből igazolt SARS-CoV-2 fertőzött | arány |
|---|------------------------------------|-------|
| 83 | 4 | 4,8% |

6. táblázat

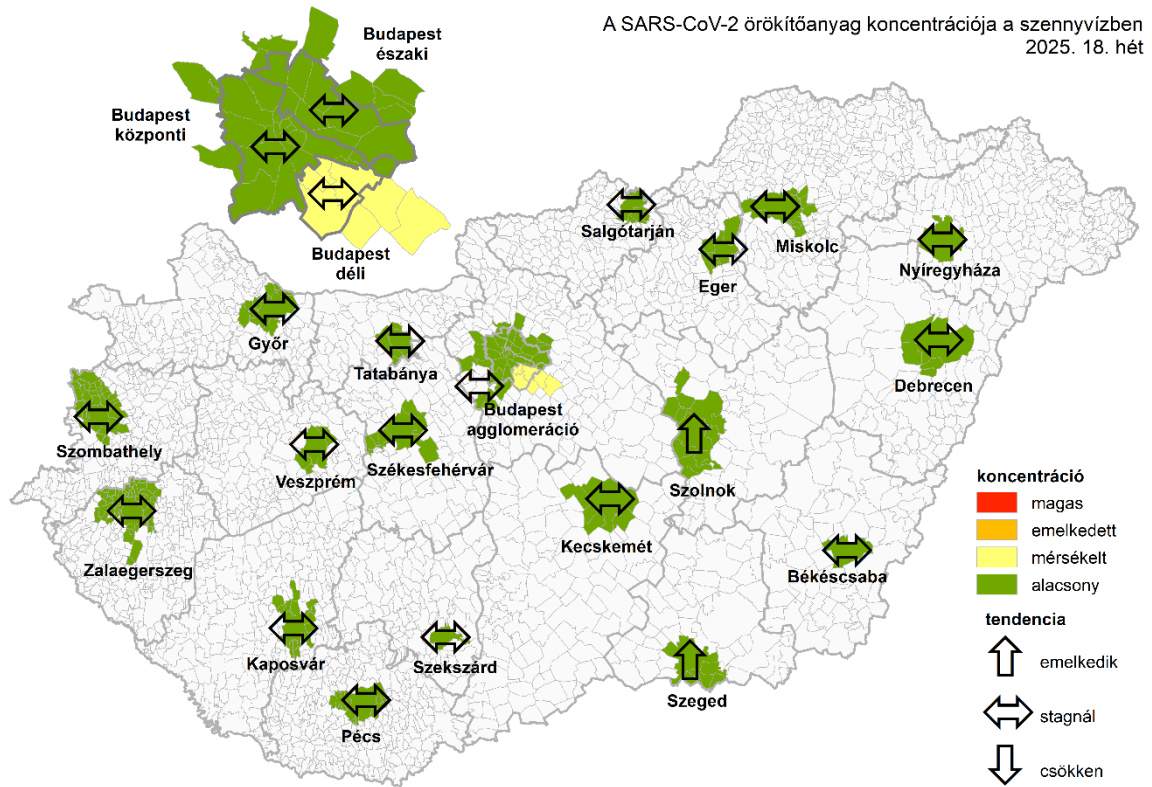
NNGYK szennyvíz koronavírus korai előrejelző rendszer eredményei

A 18. naptári héten a szennyvizek SARS-CoV-2 koncentrációja országosan stagnál (2. ábra). 20 ellátási területen stagnálás jellemző, míg emelkedés Szegeden és Szolnokon figyelhető meg. Csökkenés egyik ellátási területen sem volt tapasztalható (3. ábra).

A szennyvíz eredmények alapján a COVID-19 fertőzések száma a legtöbb vizsgált területen alacsony szinten stagnál, emelkedés a következő hetekben nem várható.



2. ábra A szennyvízben mért SARS-CoV-2 kópiaszám országos, lakosságarányos súlyozott átlaga. A véletlenszerű ingadozások hatásának kiszűrése érdekében nem-parametrikus regressziós LOESS módszerrel létrehozott simított görbe (zöld). A piros pontok a nyers adatokat mutatják, a szürke sáv a 95%-os konfidencia-intervallumot jelöli.

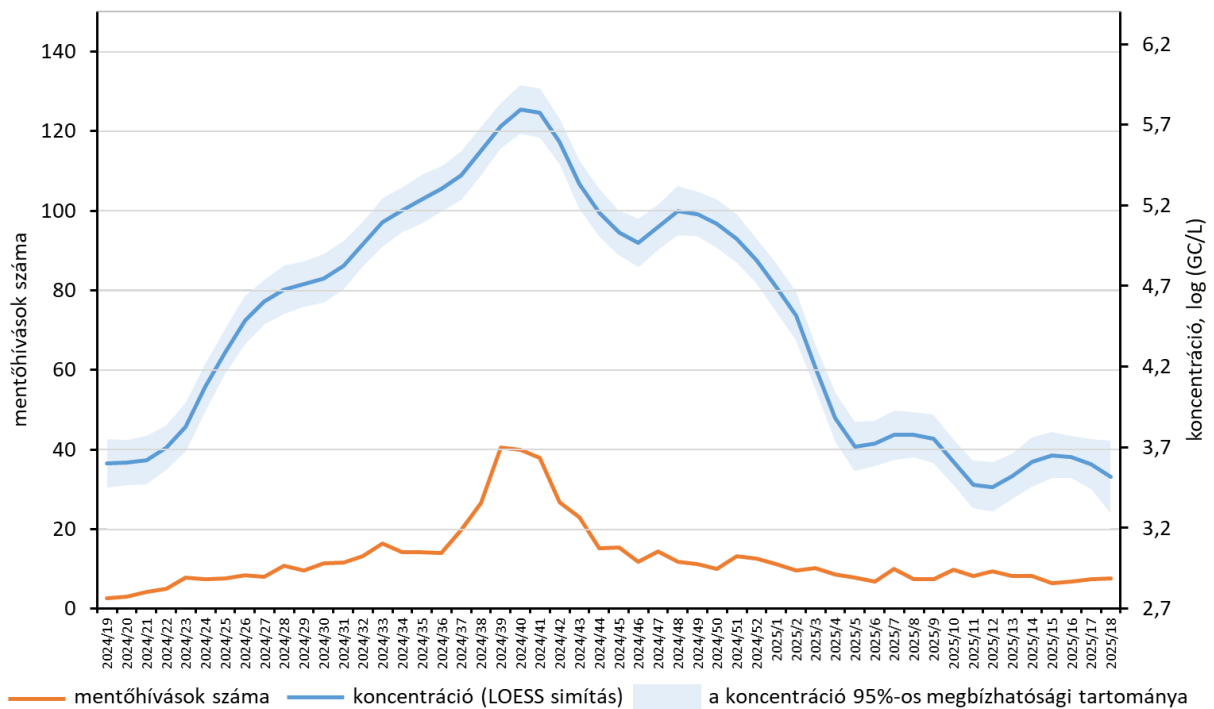


3. ábra

A SARS-CoV-2 örökítőanyag koncentráció-kategóriája és a változás iránya a vizsgált szennyvíztisztító-telepekre érkező nyers szennyvízben.

Az Országos Mentőszolgálat esetei

COVID-19 miatti mentőhívások heti átlagos száma és a szennyvízben mért SARS-CoV-2 kópiaszám, Magyarország, 2024. 19. – 2025. 18. hét



Kórházi esetszámok

Az Elektronikus Egészségügyi Szolgáltatási Térből (EESZT) kapott esetszámok szerint, a kórházban fekvő, 15 napnál nem régebbi pozitív COVID teszttel rendelkező betegek száma továbbra is nagyon alacsony szinten ingadozik (5 alatti).

Influenzavírus

A 7. táblázat a figyelőszolgálatban résztvevő orvosok jelentései alapján mutatja az influenzaszerű megbetegedés tüneteivel orvoshoz forduló betegek becsült számát országosan.

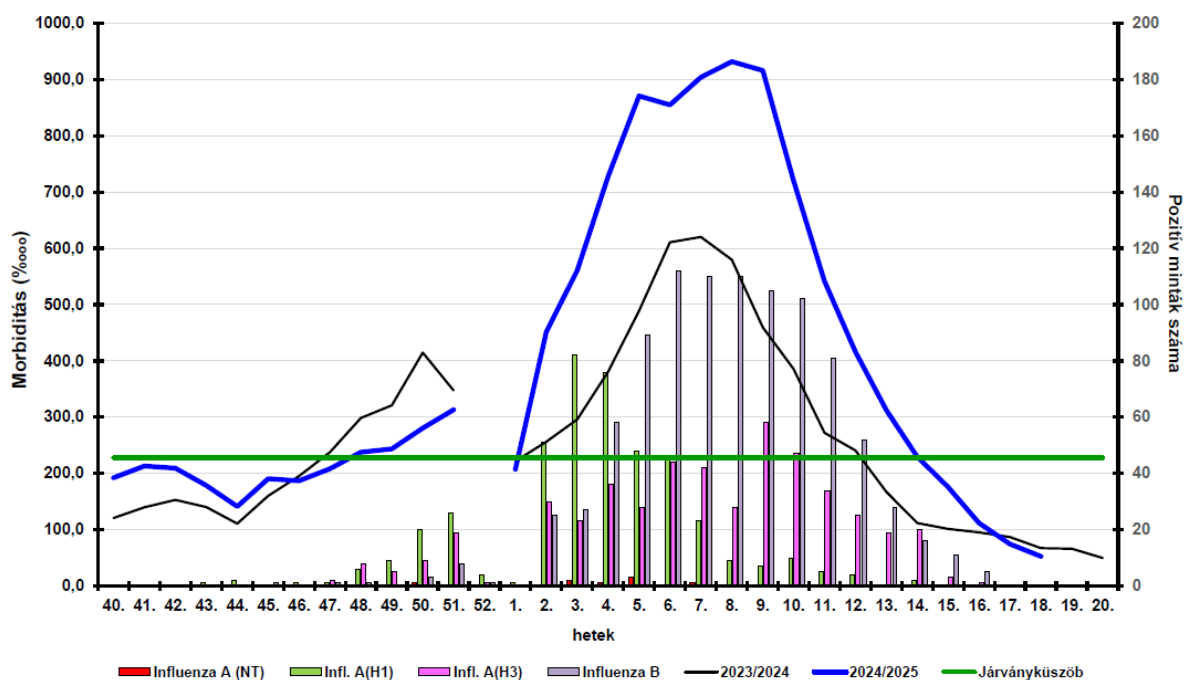
| Hét: | Influenzaszerű megbetegedés tüneteivel orvoshoz fordulók becsült országos száma ² : |
|----------------------|--|
| 2025. 14. hét | 22 000 |
| 2025. 15. hét | 16 900 |
| 2025. 16. hét | 10 700 |
| 2025. 17. hét | 7 200 |
| 2025. 18. hét | 5 000 |

7. táblázat

A következő ábrán (5. ábra) az idei és előző évi becsült influenza megbetegedési (morbidity) adatokat hasonlítjuk össze, (fekete vonal: 2023/24-es adatok, kék vonal: 2024/25-ös adatok) összevetve a sentinel influenza pozitív minták típus szerinti számával (színezett oszlopok, a mintaszámok bal oldali tengelyen olvashatók le.) Az influenzaszerű tünetekkel orvoshoz fordulók száma tovább csökkent.

² 100 főre kerekítve

Influenzaszerű megbetegedés miatt orvoshoz fordulók száma 100 000 lakosra és a sentinel influenza pozitív minták száma Magyarországon
2024. 40. - 2025. 18. hét



Forrás: Nemzeti Népegészségügyi és Gyógyszerészeti Központ

5. ábra

Az influenzaszerű megbetegedés tüneteivel orvoshoz forduló betegek korcsoport szerinti megoszlása az alábbiak szerint alakult (8. táblázat). Elsősorban a 15 év alatti gyermekek jelentkeznek a háziorvosnál influenzaszerű tünetekkel.

| Korcsoport | A betegek korcsoportos megoszlása | A figyelőszolgálatban résztvevő praxisok korcsoport összetétele alapján számolt arány (százezer azonos korú lakosra eső betegek száma) |
|------------------|-----------------------------------|--|
| 0-14 évesek | 33,6% | 109,9 |
| 15-34 évesek | 35,4% | 80,0 |
| 35-59 évesek | 28,1% | 33,1 |
| 60 éven felüliek | 10,5% | 19,6 |

8. táblázat

A Nemzeti Népegészségügyi és Gyógyszerészeti Központ Nemzeti Influenza Referencia Laboratóriumába a sentinel orvosok által beküldött minták közül kimutatott influenza vírusok típus szerinti megoszlását a 9. táblázat mutatja.

| Sentinel háziorvosok által beküldött mintaszám | igazolt influenza A H1N1pdm09 | igazolt influenza A(H3) | Igazolt influenza A (NT) | igazolt influenza B | Összes igazolt pozitívítási arány |
|--|-------------------------------|-------------------------|--------------------------|---------------------|-----------------------------------|
| 61 | 0 | 0 | 0 | 0 | - |

9. táblázat

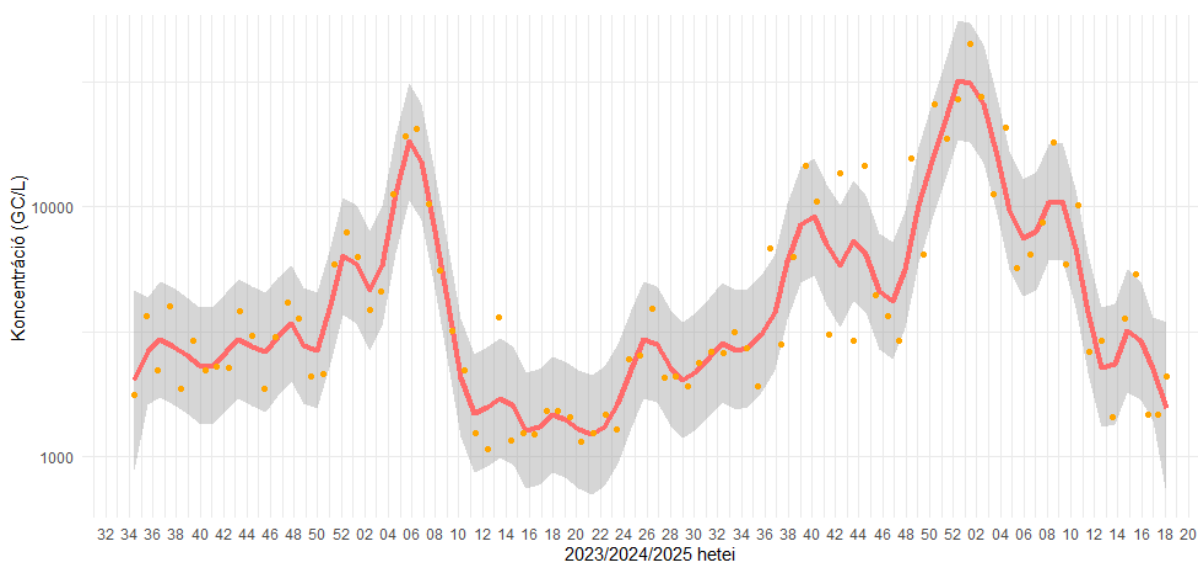
| SARI miatt felvett betegek száma a kijelölt kórházakban | Ebből igazolt influenza fertőzött | arány |
|---|-----------------------------------|-------|
| 83 | 2 | 2,4% |

10. táblázat

NINGYK szennyvíz influenza A korai előrejelző rendszer eredményei

Az influenza A örökítőanyag koncentrációja országos átlagban stagnál. A 18. naptári héten az influenza A örökítőanyagának mennyisége Budapest Központi Szennyvíztisztító Telep ellátási területén volt kimutatási határ feletti értékben (6. ábra).

A szennyvíz eredmények alapján az influenza A fertőzések számának emelkedése nem várható.



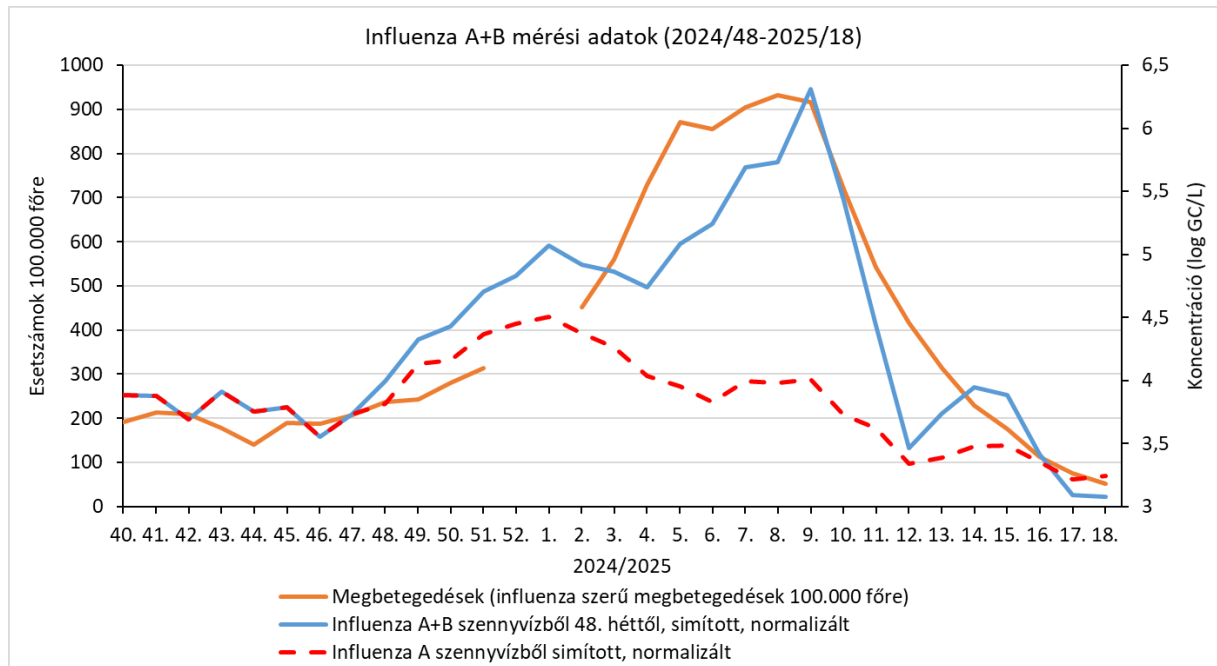
6. ábra A szennyvízben mért Influenza A kópiaszám országos, lakosságárányos súlyozott átlaga. A véletlenszerű ingadozások hatásának kiszűrése érdekében nem-parametrikus regressziós LOESS módszerrel létrehozott simított görbe (piros). A narancssárga pontok a nyers adatokat mutatják, a szürke sáv a 95%-os konfidencia-intervallumot jelöli.

Influenza A+B

A légúti figyelőszolgálat által közölt magas influenza B megbetegedési adatok miatt az influenza A szennyvíz eredményeket 2024. 48. hetétől kiegészítettük az influenza B örökítőanyag szennyvízből kimutatott mennyiségének eredményeivel.

A 7. ábrán az influenza A és B szennyvízből kimutatott örökítőanyagának mennyiségi változását és az influenzaszerű megbetegedések százezer lakosra számított becslét számát ábrázoltuk. (Az örökítőanyag koncentrációt a jobb oldali, az esetszámokat a bal oldali függőleges tengelyen lehet leolvasni.)

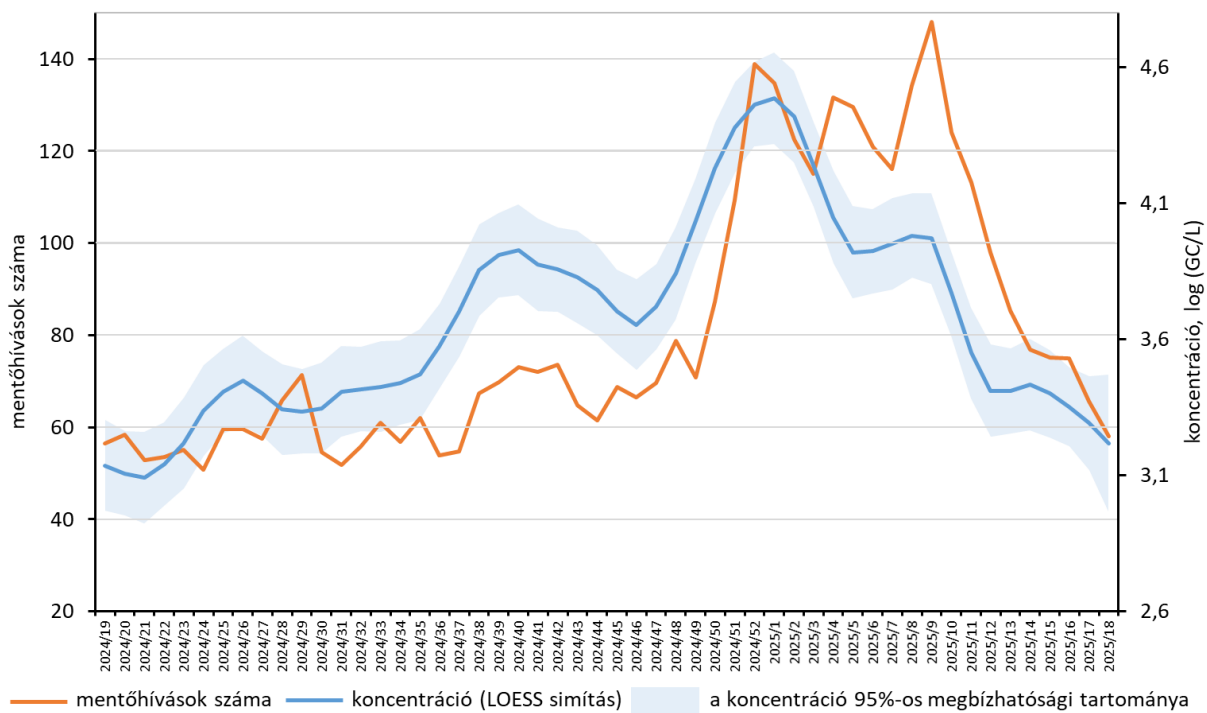
Az influenza A és B egyesített szennyvíz eredményei alapján az influenza fertőzések számának emelkedése nem várható.



7. ábra

Az Országos Mentőszolgálat esetadatai

Influenzaszerű megbetegedések miatti mentőhívások heti átlagos száma és a szennyvízben mért Influenza A kópiaszám, Magyarország, 2024. 19. – 2025. 18. hét



8. ábra

RSV

A Nemzeti Népegészségügyi és Gyógyszerészeti Központ Nemzeti Influenza Referencia Laboratóriumába a sentinel orvosok által beküldött 61 betegről származó minta vizsgálata során 8 betegnél az RSV-t mutatták ki. Emellett a kijelölt kórházak által beküldött mintákból 5 bizonyult RSV pozitívnak.

| | Sentinel házi orvosok által küldött minták száma | Ebből RSV pozitív | pozitivitási arány |
|---------|--|-------------------|--------------------|
| 18. hét | 61 | 5 | 13,1% |

11. táblázat

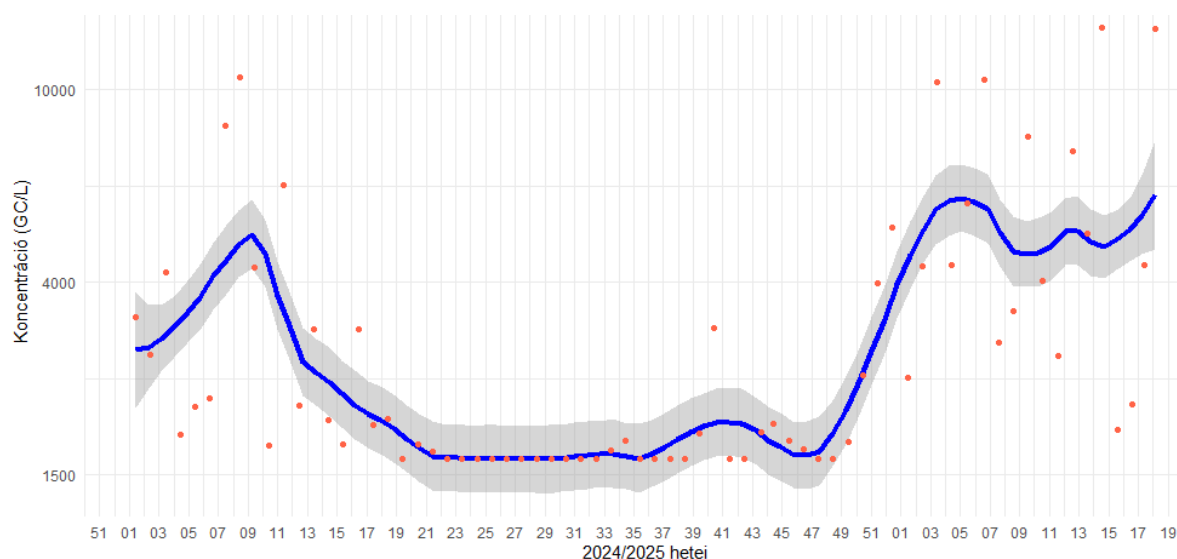
| SARI miatt felvett betegek száma a kijelölt kórházakban | Ebből igazolt RSV fertőzött | arány |
|---|-----------------------------|-------|
| 83 | 10 | 12% |

12. táblázat

NNGYK szennyvíz RSV korai előrejelző rendszer eredményei

Az RSV örökítőanyag koncentrációja országos átlagban emelkedik. A 18. naptári héten 10 ellátási terület (Budapest Észak-, Dél-pesti és Központi Szennyvíztisztító Telep ellátási területe, Debrecen, Győr, Kaposvár, Nyíregyháza, Pécs, Salgótarján és Veszprém) esetében volt kimutatási határ felett az RSV örökítőanyagának mennyisége (9. ábra).

A szennyvízben mérhető örökítőanyag-koncentráció alapján a 17. héthez viszonyítva az RSV magasabb szinten cirkulál a lakosság körében.



9. ábra A szennyvízben mért RSV kópiaszám országos, lakosságárányos súlyozott átlaga. A véletlenszerű ingadozások hatásának kiszűrése érdekében nem-parametrikus regressziós LOESS módszerrel létrehozott simított görbe (sötétkék). A narancssárga pontok a nyers adatokat mutatják, a szürke sáv a 95%-os konfidencia-intervallumot jelöli.

További információk

A légúti figyelőszolgálat aktuális heti adatait tartalmazó részletes tájékoztató elérhető: <https://nnk.gov.hu/index.php/jarvanycu/leguti-figyeloszolgalat/category/390-leguti-figyeloszolgalat-adatai-2024-2025-evi-szezon.html>

A szennyvízvizsgálatokról további információ található a <https://nngyk.gov.hu/hu/szennyviz.html?start=0> linken