

Integrált heti jelentés a légúti kórokozók megjelenéséről

2025. 20. hét: 2025. május 12. – 18.

Légúti fertőzések általános adatai

Minden év 40. naptári hetétől a következő év 20. hetéig működik hazánkban a légúti figyelőszolgálat. A klinikai és virológiai adatgyűjtést magában foglaló légúti sentinel surveillance (figyelő szolgálat) célja az influenzavírus, a SARS-CoV-2 és az RSV (légúti óriássejtes vírus) által okozott fertőzések figyelemmel kísérése. A 2024/2025-ös szezon utolsó jelentése az alábbi adatokat tartalmazza.

Az 1. táblázat a figyelőszolgálatban résztvevő háziorvosok jelentései alapján mutatja a heveny légúti fertőzés tüneteivel orvoshoz forduló betegek becsült számát országosan.

Hét:	Akut légúti fertőzés tüneteivel orvoshoz fordulók becsült országos száma ¹ :
2025. 16. hét	117 800
2025. 17. hét	83 600
2025. 18. hét	67 400
2025. 19. hét	81 900
2025. 20. hét	95 100

1. táblázat

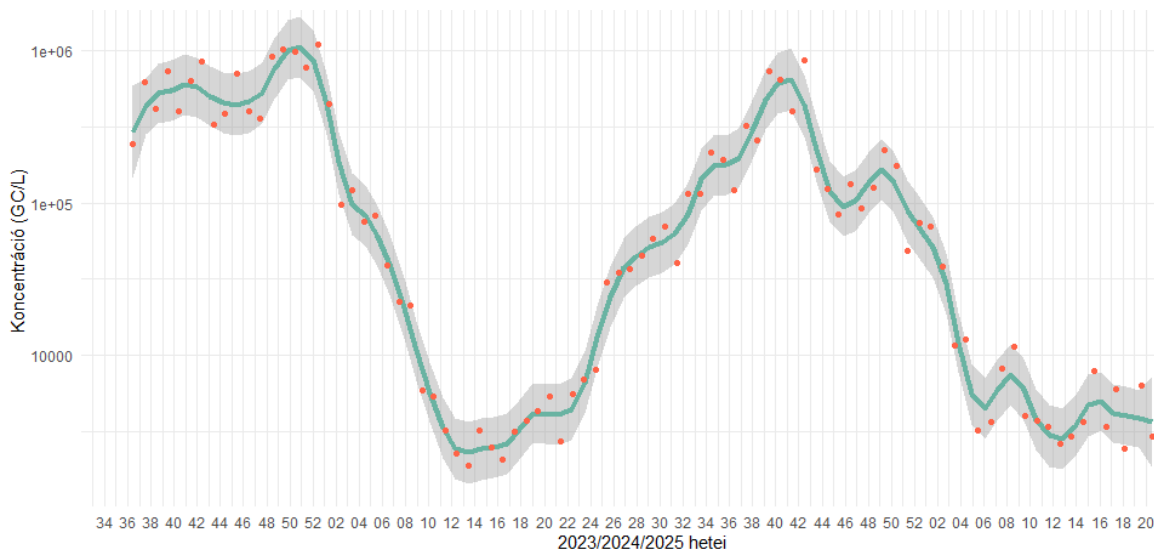
Az idei és az előző szezonban az orvoshoz forduló betegek számának változását részletesen lásd a légúti figyelőszolgálat adatairól kiadott heti tájékoztatókban:

<https://www.nnk.gov.hu/index.php/jarvanyugy/leguti-figyeloszolgalat.html>

Az akut légúti fertőzéssel orvoshoz fordult betegek korcsoport szerinti megoszlása az alábbiak szerint alakult (A 20. naptári héten a szennyvizek SARS-CoV-2 koncentrációja országosan stagnál (2. ábra). 20 ellátási területre stagnálás jellemző, míg emelkedés Budapest Észak-pesti Szennyvíztisztító Telepének ellátási területén figyelhető meg. Csökkenés Szegeden tapasztalható (3. ábra).

A szennyvíz eredmények alapján a COVID-19 fertőzések száma a legtöbb vizsgált területen alacsony szinten stagnál, emelkedés a következő hetekben nem várható.

¹ 100 főre kerekítve



2. ábratáblázat):

Korcsoport	A betegek korcsoportos megoszlása	A figyelőszolgálatban résztvevő praxisok korcsoport összetétele alapján számolt arány (százezer azonos korú lakosra eső betegek száma)
0-14 évesek	50,8%	3130,5
15-34 évesek	24,1%	1024,9
35-59 évesek	16,2%	494,0
60 éven felüliek	8,9%	312,8

2. táblázat

A 3. táblázat a légúti figyelőszolgálat keretében kijelölt kórházak adatai alapján a súlyos, akut légúti fertőzés (SARI) miatt fölvetett, illetve közülük intenzív/szubintenzív ellátásban részesült betegek számát mutatja.

Hét	Figyelőszolgálatban résztvevő kórházak száma	Akut légúti fertőzés miatt fölvetett betegek száma	Ezek közül intenzív (szubintenzív) ellátásban részesült
2025-16.	24	130	12
2025-17.	24	95	12
2025-18.	24	83	16
2025-19.	24	88	8
2025-20.	24	63	7

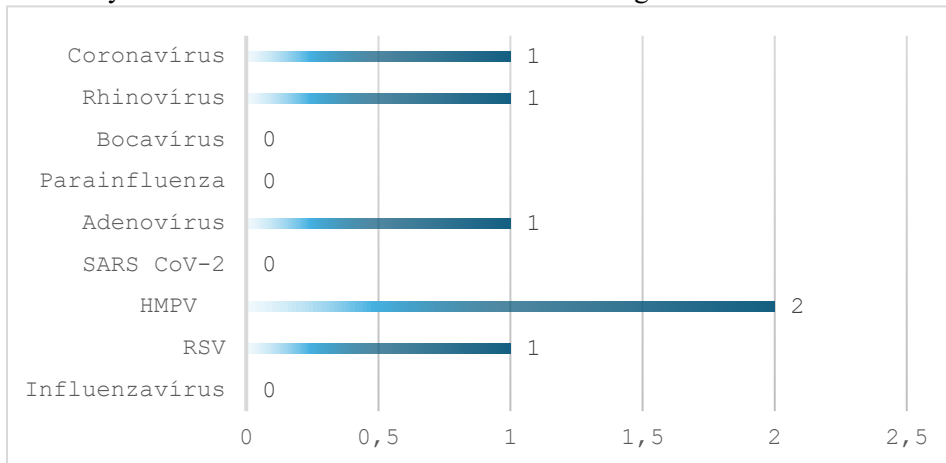
3. táblázat

A 4. táblázat a Nemzeti Népegészségügyi és Gyógyszerészeti Központ Nemzeti Influenza Referencia Laboratóriumába érkezett értékelhető minták számát és a vizsgálatok eredményét mutatja. Az

eredmények

megoszlását

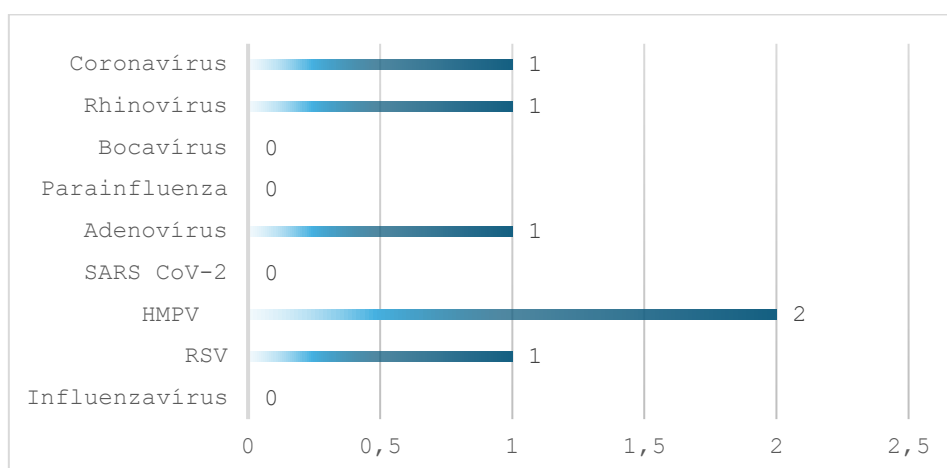
az



1. ábra mutatja.

Azonosított vírusok a beküldött légúti mintákban	16. hét	17. hét	18. hét	19. hét	20. hét
SARS-CoV-2	0	0	0	0	0
Szezonális koronavírus	3	0	0	0	1
Rhinovírus	0	4	2	1	1
hMPV	12	9	10	4	2
Bocavírus	0	0	1	0	0
Parainfluenza	1	0	1	1	0
Adenovírus	0	0	0	0	1
RSV	17	7	13	6	1
Influenzavírus	13	0	0	1	0
negatív vizsgálat	97	56	57	96	66
Összes értékelhető minta	143	76	0	109	72

4. táblázat



1. ábra Légúti vírusok megoszlása a PCR pozitív mintákban

A laboratóriumi vizsgálati eredmények alapján a lakosság körében szórványosan előforduló légúti megbetegedések háttérében sokféle kórokozó áll.

SARS-CoV-2 (COVID-19)

Az 5. táblázat a Nemzeti Népegészségügyi és Gyógyszerészeti Központ Nemzeti Influenza Referencia Laboratóriumába beküldött összes, és SARS-CoV-2 pozitív minták számát beküldők szerinti megoszlásban mutatja.

20. hét	mintaszám	Ebből SARS-CoV-2 pozitív	pozitivitási arány
Sentinel házi orvosok által küldött minták	51	0	-
Sentinel kórházak által beküldött minták	12	0	-
Hagyományos diagnosztikus célú minták	9	0	-

5. táblázat

A 6. táblázat a figyelőszolgálatra kijelölt kórházakban a súlyos akut felső légúti fertőzéssel (SARI) felvett betegek között a SARS-CoV-2 pozitív betegek számát és arányát mutatja.

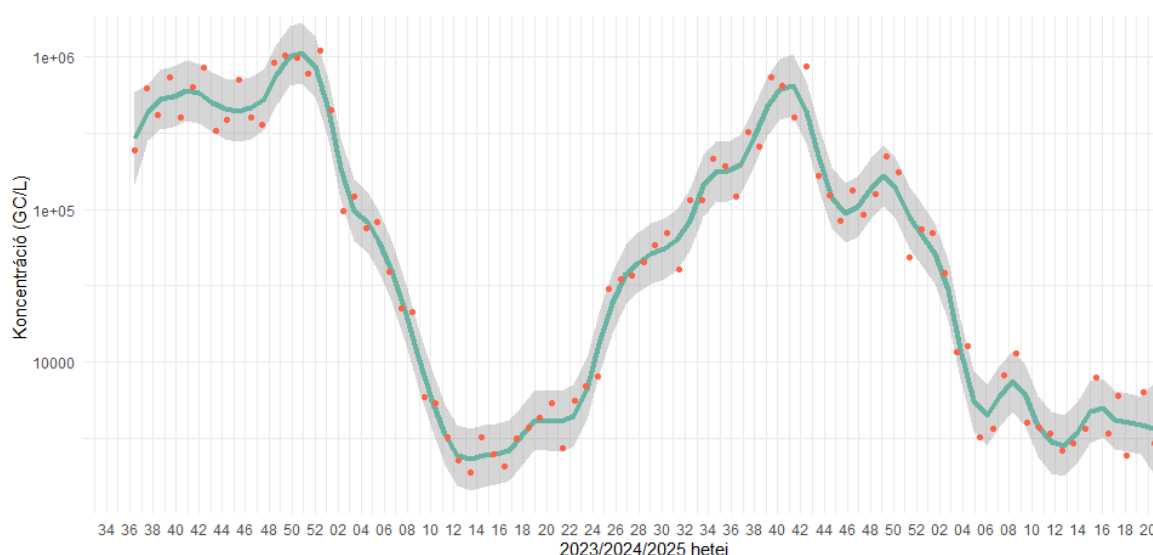
SARI miatt felvett betegek száma a kijelölt kórházakban	Ebből igazolt SARS-CoV-2 fertőzött	arány
63	0	-

6. táblázat

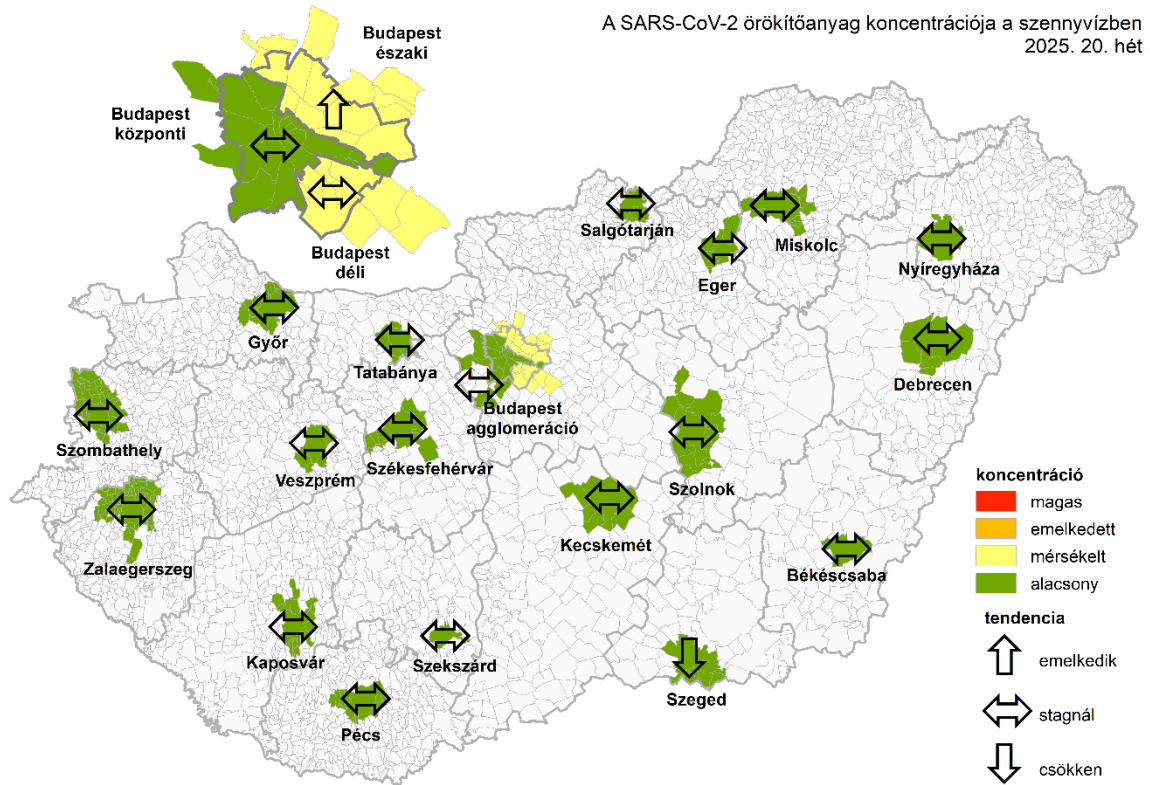
NNGYK szennyvíz koronavírus korai előrejelző rendszer eredményei

A 20. naptári héten a szennyvizek SARS-CoV-2 koncentrációja országosan stagnál (2. ábra). 20 ellátási területre stagnálás jellemző, míg emelkedés Budapest Észak-pesti Szennyvíztisztító Telepének ellátási területén figyelhető meg. Csökkenés Szegeden tapasztalható (3. ábra).

A szennyvíz eredmények alapján a COVID-19 fertőzések száma a legtöbb vizsgált területen alacsony szinten stagnál, emelkedés a következő hetekben nem várható.



2. ábra A szennyvízben mért SARS-CoV-2 kópiaszám országos, lakosságárányos súlyozott átlaga. A véletlenszerű ingadozások hatásának kiszűrése érdekében nem-parametrikus regressziós LOESS módszerrel létrehozott simított görbe (zöld). A piros pontok a nyers adatokat mutatják, a szürke sáv a 95%-os konfidencia-intervallumot jelöli.

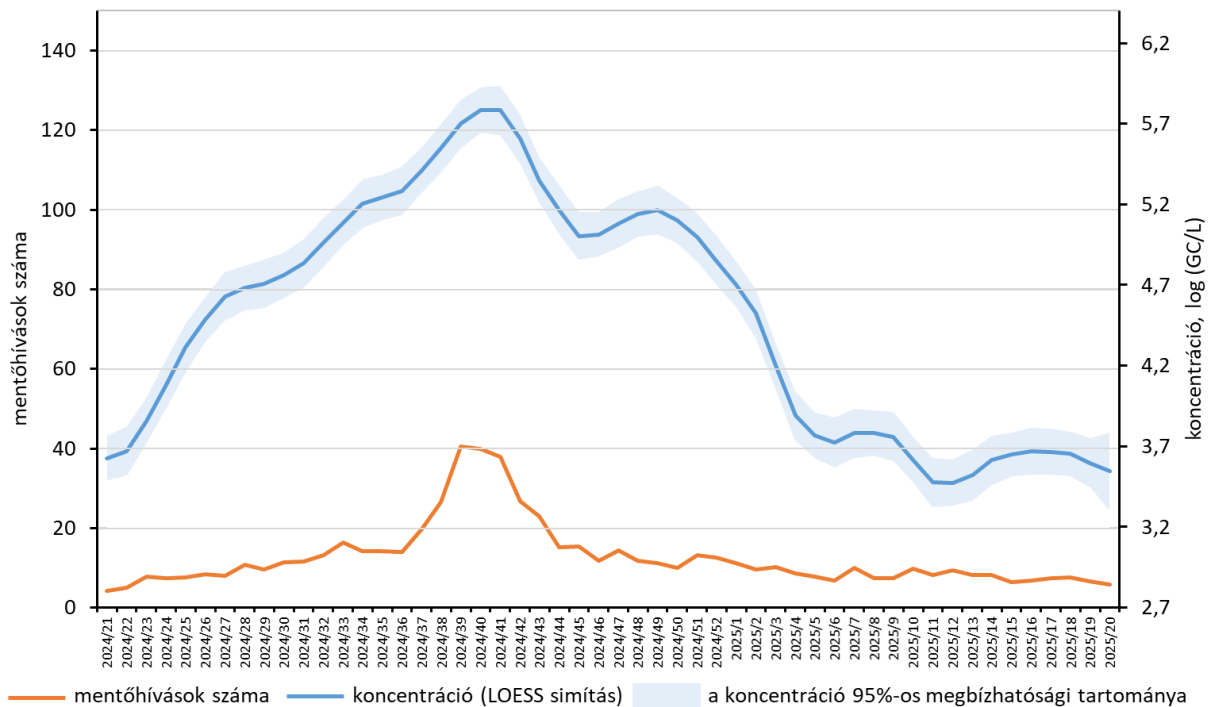


3. ábra

A SARS-CoV-2 örökítőanyag koncentráció-kategóriája és a változás iránya a vizsgált szennyvíztisztító-telepekre érkező nyers szennyvízben.

Az Országos Mentőszolgálat esetei

COVID-19 miatti mentőhívások heti átlagos száma és a szennyvízben mért SARS-CoV-2 kópiaszám, Magyarország, 2024. 21. – 2025. 20. hét



4. ábra

Kórházi esetszámok

Az Elektronikus Egészségügyi Szolgáltatási Térből (EESZT) kapott esetszámok szerint, a kórházban fekvő, 15 napnál nem régebbi pozitív COVID teszttel rendelkező betegek száma továbbra is nagyon alacsony szinten (napi 3-4 fő) ingadozik.

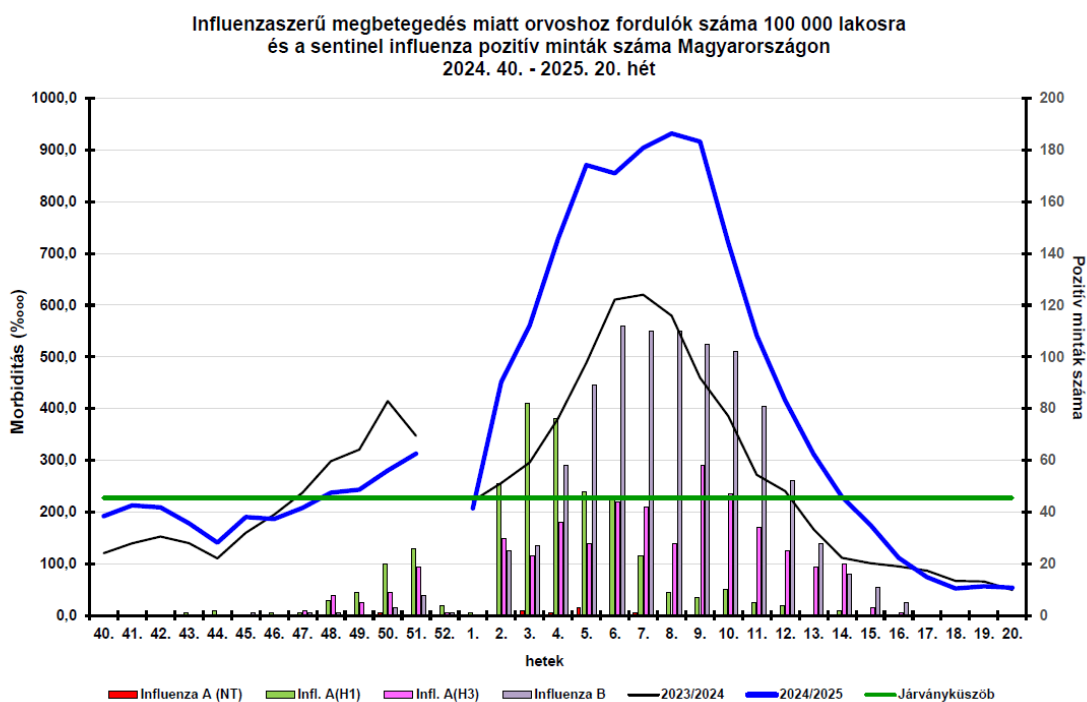
Influenzavírus

A 7. táblázat a figyelőszolgálatban résztvevő orvosok jelentései alapján mutatja az influenzaszerű megbetegedés tüneteivel orvoshoz forduló betegek becsült számát országosan.

Hét:	Influenzaszerű megbetegedés tüneteivel orvoshoz fordulók becsült országos száma ² :
2025. 16. hét	10 700
2025. 17. hét	7 200
2025. 18. hét	5 000
2025. 19. hét	5 400
2025. 20. hét	5 200

7. táblázat

A következő ábrán (5. ábra) az idei és előző évi becsült influenza megbetegedési (morbidity) adatokat hasonlítjuk össze, (fekete vonal: 2023/24-es adatok, kék vonal: 2024/25-ös adatok) összevetve a sentinel influenza pozitív minták típus szerinti számával (színezett oszlopok, a mintaszámok bal oldali tengelyen olvashatók le.)



Forrás: Nemzeti Népegészségügyi és Gyógyszerészeti Központ

5. ábra

² 100 főre kerekítve

Az influenzaszerű megbetegedés tüneteivel orvoshoz forduló betegek korcsoport szerinti megoszlása az alábbiak szerint alakult (8. táblázat). Elsősorban a 15 év alatti gyermekek jelentkeznek a háziorvosnál influenzaszerű tünetekkel.

Korcsoport	A betegek korcsoportos megoszlása	A figyelőszolgálatban résztvevő praxisok korcsoport összetétele alapján számolt arány (százezer azonos korú lakosra eső betegek száma)
0-14 évesek	41,0%	138,1
15-34 évesek	29,3%	68,1
35-59 évesek	23,6%	39,3
60 éven felüliek	6,1%	11,8

8. táblázat

A Nemzeti Népegészségügyi és Gyógyszerészeti Központ Nemzeti Influenza Referencia Laboratóriumába a sentinel orvosok által beküldött minták közül kimutatott influenza vírusok típus szerinti megoszlását a 9. táblázat mutatja.

Sentinel háziorvosok által beküldött mintaszám	igazolt influenza A H1N1pdm09	igazolt influenza A(H3)	Igazolt influenza A (NT)	igazolt influenza B	Összes igazolt pozitívítási arány
51	0	0	0	0	-

9. táblázat

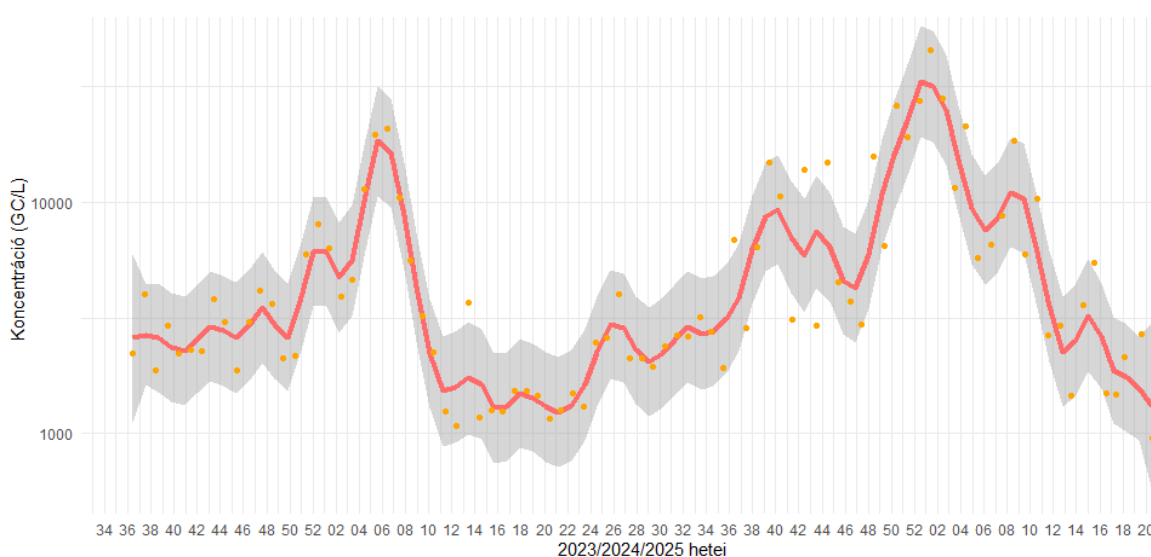
SARI miatt felvett betegek száma a kijelölt kórházakban	Ebből igazolt influenza fertőzött	arány
63	1	1,5%

10. táblázat

NNGYK szennyvíz influenza A korai előrejelző rendszer eredményei

Az Influenza A örökítőanyag koncentrációja országos átlagban stagnál. A 20. naptári héten az Influenza A örökítőanyaga Kecskeméten volt kimutatási határ feletti mennyiségben (6. ábra).

A szennyvíz eredmények alapján az Influenza A fertőzések számának emelkedése nem várható.



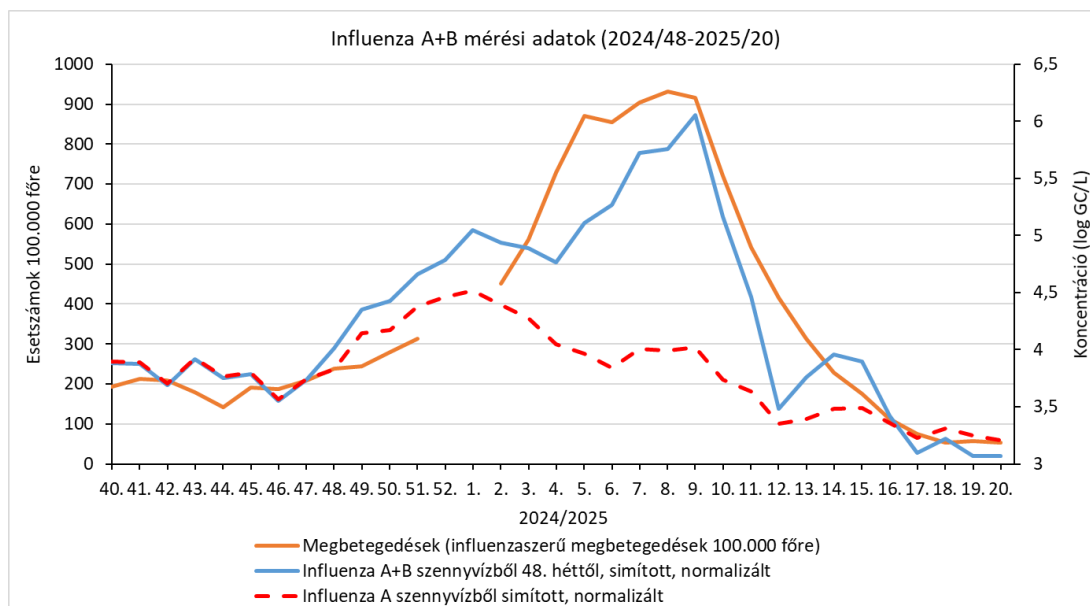
6. ábra A szennyvízben mért Influenza A kópiaszám országos, lakosságárányos súlyozott átlaga. A véletlenszerű ingadozások hatásának kiszűrése érdekében nem-parametrikus regressziós LOESS módszerrel létrehozott simított görbe (piros). A narancssárga pontok a nyers adatokat mutatják, a szürke sáv a 95%-os konfidencia-intervallumot jelöli.

Influenza A+B

A légúti figyelőszolgálat által közölt magas influenza B megbetegedési adatok miatt az influenza A szennyvíz eredményeket 2024. 48. hetétől kiegészítettük az influenza B örökítőanyag szennyvízből kimutatott mennyiségének eredményeivel.

A 7. ábrán az influenza A és B szennyvízből kimutatott örökítőanyagának mennyiségi változását és az influenzaszerű megbetegedések százezer lakosra számított becslést ábrázoltuk. (Az örökítőanyag koncentrációt a jobb oldali, az esetszámokat a bal oldali függőleges tengelyen lehet leolvasni.)

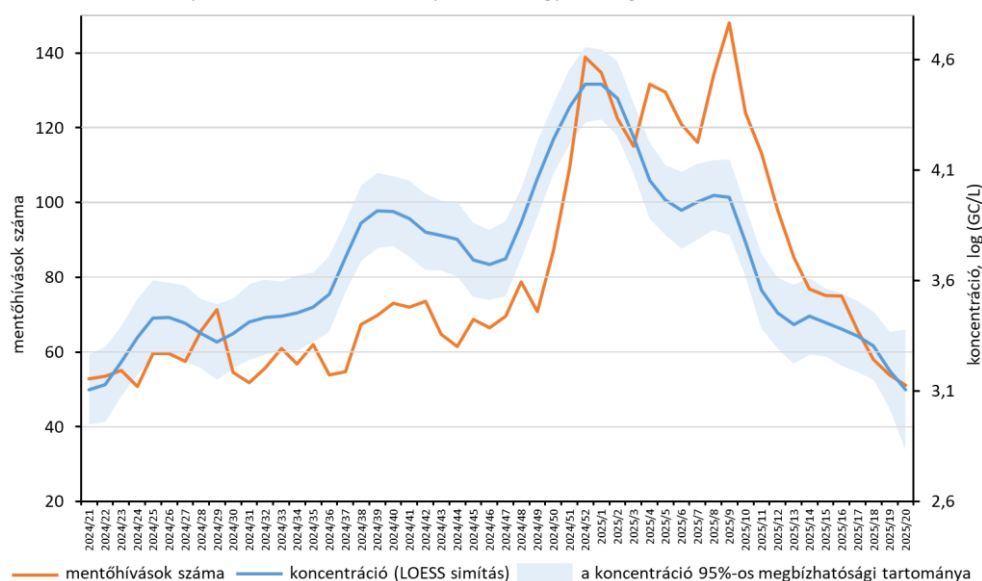
Az influenza A és B egyesített szennyvíz eredményei alapján az influenza fertőzések számának emelkedése nem várható.



7. ábra

Az Országos Mentőszolgálat esetadatai

Influenzaszerű megbetegedések miatti mentőhívások heti átlagos száma és a szennyvízben mért Influenza A kópiaszám, Magyarország, 2024. 21. – 2025. 20. hét



8. ábra

RSV

A Nemzeti Népegészségügyi és Gyógyszerészeti Központ Nemzeti Influenza Referencia Laboratóriumába a sentinel orvosok által beküldött 51 betegről származó minta vizsgálata során 1 betegnél az RSV-t mutatták ki.

	Sentinel házi orvosok által küldött minták száma	Ebből RSV pozitív	pozitivitási arány
20. hét	51	1	1,9%

11. táblázat

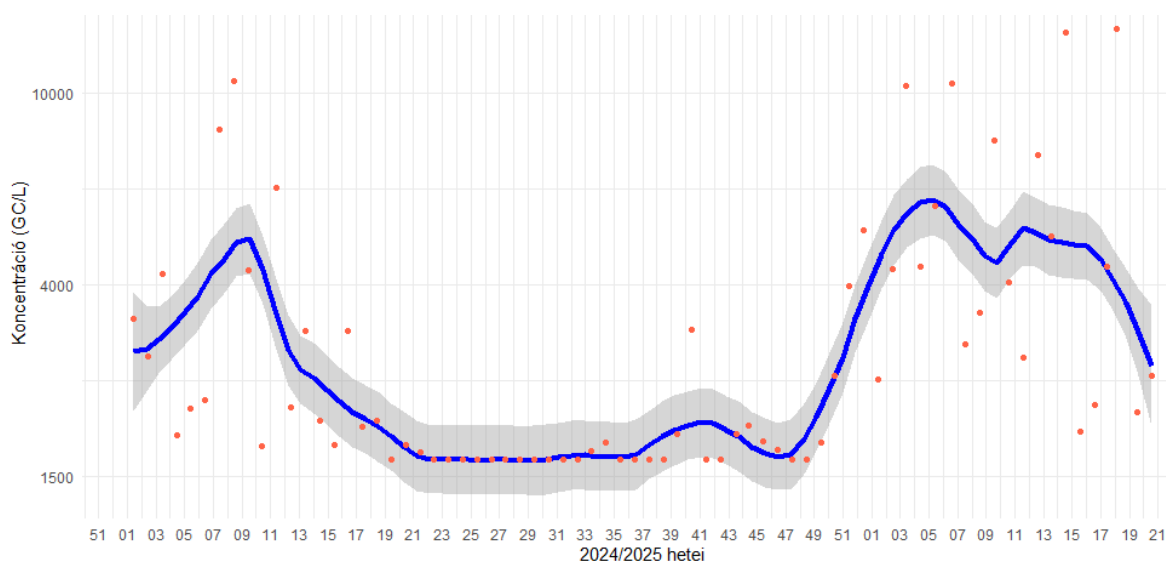
SARI miatt felvett betegek száma a kijelölt kórházakban	Ebből igazolt RSV fertőzött	arány
63	4	6,3%

12. táblázat

NNGYK szennyvíz RSV korai előrejelző rendszer eredményei

Az RSV örökítőanyag koncentrációja országos átlagban stagnál. A 20. naptári héten 5 ellátási terület (Budapest Észak- és Dél-pesti Szennyvíztisztító Telep ellátási területe, Békéscsaba, Salgótarján és Veszprém) esetében volt kimutatási határ felett az RSV örökítőanyagának mennyisége (9. ábra).

A szennyvízben mérhető örökítőanyag-koncentráció alapján a 19. héthez viszonyítva az RSV közel azonos szinten cirkulál a lakosság körében.



9. ábra A szennyvízben mért RSV kópiaszám országos, lakosságárányos súlyozott átlaga. A véletlenszerű ingadozások hatásának kiszűrése érdekében nem-parametrikus regressziós LOESS módszerrel létrehozott simított görbe (sötétkék). A narancssárga pontok a nyers adatokat mutatják, a szürke sáv a 95%-os konfidencia-intervallumot jelöli.

További információk

A légúti figyelőszolgálat aktuális heti adatait tartalmazó részletes tájékoztató elérhető: <https://nnk.gov.hu/index.php/jarvanyugy/leguti-figyeloszolgalat/category/390-leguti-figyeloszolgalat-adatai-2024-2025-evi-szezon.html>

A szennyvízvizsgálatokról további információ található a <https://nngyk.gov.hu/hu/szennyviz.html?start=0> linken